

中華民國 113 年度 4-0501060

臺北市總預算案

臺北市政府教育局主管

臺北市地方教育發展基金

臺北市立大同高級中學附屬單位預算之分預算

(特別收入基金)

臺北市立大同高級中學編

臺北市地方教育發展基金－臺北市立大同高級中學

目次

中華民國113年度

一、財務摘要	第 1 頁
二、業務計畫及預算概要	第 3 -15 頁
三、預算主要表	
(一) 基金來源、用途及餘絀預計表	第 17 頁
(二) 現金流量預計表	第 18 頁
四、預算明細表	
(一) 基金來源－違規罰款收入明細表	第 19 頁
(二) 基金來源－服務收入明細表	第 20 頁
(三) 基金來源－財產處分收入明細表	第 21 頁
(四) 基金來源－租金收入明細表	第 22 頁
(五) 基金來源－權利金收入明細表	第 23 頁
(六) 基金來源－利息收入明細表	第 24 頁
(七) 基金來源－其他財產收入明細表	第 25 頁
(八) 基金來源－公庫撥款收入明細表	第 26 頁
(九) 基金來源－學雜費收入明細表	第 27 頁
(十) 基金來源－受贈收入明細表	第 28 頁
(十一) 基金來源－雜項收入明細表	第 29 頁
(十二) 基金用途－高中及高職教育計畫明細表	第 30 -49 頁
(十三) 基金用途－一般行政管理計畫明細表	第 50 -51 頁
(十四) 基金用途－建築及設備計畫明細表	第 52 -53 頁
五、預算參考表	
(一) 預計平衡表	第 55 頁
(二) 各項費用彙計表	第 56 -63 頁

臺北市地方教育發展基金－臺北市立大同高級中學

目 次

中華民國113年度

(三) 員工人數彙計表	第 64 頁
(四) 用人費用彙計表	第 66 – 67 頁
(五) 聘用及約僱人員明細表	第 68 – 69 頁
(六) 單位 (或計畫) 成本分析表	第 70 頁
(七) 5 年來主要業務計畫分析表	第 71 頁
(八) 資本資產明細表	第 72 頁

臺北市地方教育發展基金－臺北市立大同高級中學

財務摘要

中華民國113年度

單位：新臺幣千元

項 目	本 年 度	上 年 度	比較增減數	%
經營成績：				
基金來源	395,608	384,657	10,951	2.85
基金用途	399,321	387,183	12,138	3.13
賸餘(短絀)	-3,713	-2,526	-1,187	--
餘絀情形：				
基金餘額	6,844	10,557	-3,713	-35.17
現金流量(註)：				
現金及約當現金之淨增(減)	-3,713	-2,526	-1,187	--

附註：現金流量係採現金及約當現金基礎，包括現金及自投資日起3個月內到期或清償之債權證券。

本 頁 空 白

業務計畫及預算概要

臺北市地方教育發展基金 - 臺北市立大同高級中學

業務計畫及預算概要

中華民國 113 年度

壹、基金概況

一、設立宗旨及願景：

- (一) 本校遵照憲法第 158 條及 160 條規定，教育文化應發展國民之民族精神、自治精神，國民道德與健全體格、科學及生活智能，以培養青少年八大學習領域及十大基本能力。
- (二) 本校自 91 年度起依教育經費編列與管理法第 13 條規定設置「臺北市地方教育發展基金」，以促進教育健全發展，提昇教育經費運用績效。
- (三) 本校以「學習為中心」為教育理念，以「培育未來領袖、社會菁英」為願景，以此建構「培育未來人才的明日學校」及培育擁有「人文與藝術涵養、科學與數位能力、社會關懷與全球視野」的榕城之子。

二、施政重點：

- (一) 開啟多元智慧：尊重每個學生獨特的個性，以多元智慧的觀點協助他找到生命的亮點，肯定天生我才必有用，能知於學，樂於學。
- (二) 培養生活能力：培養學生帶得走的公民關鍵能力，強化自我管理、閱讀理解、理性批判、問題解決、奉獻服務、溝通表達等核心素養。
- (三) 蘊育人文情懷：在溫馨開放的校園文化中，孕育人文情懷，學會尊重、包容；建構生命的價值、完成人性的開展。
- (四) 建置溫馨民主的校園文化：
 1. 以參與式管理、落實行政、教師會、家長會三者的良性互動。
 2. 以學生第一，教學優先的觀念提昇行政服務效率。
 3. 放下威權心態，開啟校園民主之風氣。
- (五) 推動適性教學：
 1. 落實校本課程理念，採多元化、活潑化的教學及評量。
 2. 運用校內、外資源，加強多元學習能力。
 3. 關懷相對弱勢學生之教學及輔導。
 4. 推動行動學習，充實學生運用資訊之知能，並提昇教師運用學習

臺北市地方教育發展基金 - 臺北市立大同高級中學

業務計畫及預算概要

中華民國 113 年度

載具教學之能力。

(六) 辦理發展性的訓輔活動：

1. 辦理各項活動、競賽及展演。
2. 推動校內外學習服務。
3. 發展績優社團及校隊，如管樂、醫學研究社、樂儀隊等。
4. 加強新興領域教育的辦理，並融入各科教學以收成效。

(七) 辦理特色課程：

1. 配合十二年國民基本教育，發展特色課程，透過特色課程之實施，達成適性揚才之目的。
2. 透過教師專業發展及學校資源統整，改變教師教學方式及學生學習模式，永續精進發展特色課程。

三、組織概況：

本校設置校長 1 人，綜理全校校務，下設教務處、學生事務處、總務處、輔導室、圖書館、研究發展處、會計室及人事室等單位。

內部分層業務如下：

(一) 教務處：秉承校長之命，辦理全校教務事項。

1. 教學組：掌理課程編排、課業考查、教學研究及教學指導等事項。
2. 註冊組：掌理註冊、編班、轉學、休學及成績考查等有關學籍事項。
3. 設備組：掌理教學設備計畫之擬定、用具之管理、保管等事項。
4. 教務組：掌理國中部課程編排、課業考查、教學研究及教學指導等事項。

(二) 學生事務處：秉承校長之命，辦理全校學生事務事項。

1. 訓育組：掌理訓育計畫之擬定、實施學生生活輔導及民族精神等事項。
2. 體育組：掌理學生體育活動、體格鍛鍊等事項。
3. 衛生組：掌理健康檢查，個人及環境衛生檢查、保健等事項。
4. 生活輔導組：掌理學生校內外生活輔導及安全維護等事項。
5. 生活教育組：掌理國中部學生校內外生活管理及教育等事項。

臺北市地方教育發展基金 - 臺北市立大同高級中學
業務計畫及預算概要

中華民國 113 年度

(三) 總務處：秉承校長之命，辦理全校總務事項。

1. 庶務組：掌理校舍、校具、財產、物品採購保管、工程發包及驗收。
2. 出納組：掌理現金、票據之保管等收支事項。
3. 文書組：掌理文件收發登錄、典守學校印信、整理各項會議記錄及檔案保管等事項。

(四) 輔導室：秉承校長之命，辦理學生生活輔導、學習及生涯發展輔導、特殊教育等業務及其有關事項。

1. 輔導組：掌理學生心理輔導諮商及個案管理工作等事項。
2. 資料組：掌理學生心理測驗、輔導資料建立及運用等事項。
3. 特殊教育組：掌理特教學生特殊需求之安排，包括資源班之入班教學輔導等個別化教育計畫等事項。

(五) 圖書館：秉承校長之命，辦理圖書購置、分編、典藏、閱覽、利用、推廣教育、資訊環境、規劃、建置、維護與資訊教育推動、教師資訊融入教學推廣業務及其有關事項。

讀者服務組：掌理全校圖書典藏、推廣及管理、資訊業務等事項。

(六) 研究發展處：秉承校長之命，掌理教師專業發展、實驗研究、校務評鑑及相關專案計畫等事項。

實驗研究組：掌理教師專業發展、實驗研究、校務評鑑及相關專案計畫等事項。

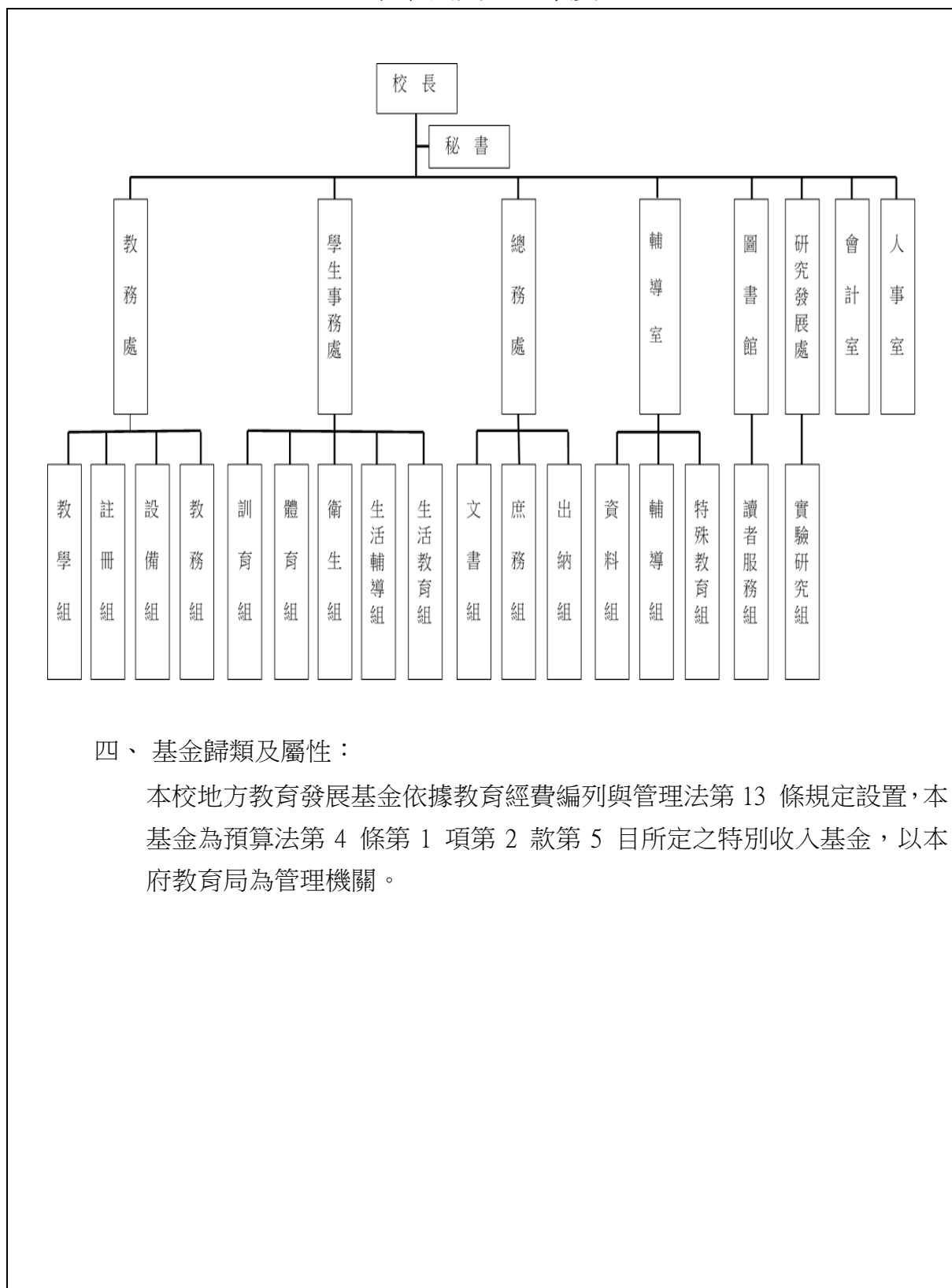
(七) 會計室：秉承上級主計機關之監督與指導，並受校長之指揮，依法辦理歲計、會計、統計等事項。

(八) 人事室：秉承上級人事機關之監督與指導，並受校長之指揮，依法辦理人事管理查核等事項。

臺北市地方教育發展基金 - 臺北市立大同高級中學

業務計畫及預算概要

中華民國 113 年度



臺北市地方教育發展基金 - 臺北市立大同高級中學

業務計畫及預算概要

中華民國 113 年度

貳、業務計畫

一、基金來源：

單位：新臺幣千元

業務計畫	本年度預算數	實施內容
徵收及依法分配收入	15	本年度預計收取廠商履約逾期罰款等收入。
勞務收入	727	本年度預計辦理 2 學期教科書採購收取之作業管理費、收取體育班甄選報名費及教師甄選報名費等收入。
財產收入	9,802	本年度預計辦理停車場委外營運之權利金收入、熱食部及員生消費合作社房地使用費收入、財產報廢變賣之殘值收入、販賣機租金收入、薪資專戶存款利息收入、教職員工停車收入、學生住宿費收入、校園場地開放收入等。
政府撥入收入	354,092	本年度預計由公庫撥入數。
教學收入	29,785	本年度預計收取學生之學費、雜費、課業輔導等收入。
其他收入	1,187	本年度預計收取各界捐款收入及數位學生證補卡等收入。

二、基金用途：

單位：新臺幣千元

業務計畫	本年度預算數	實施內容
高中及高職教育計畫	380,386	本年度預計辦理教學事項為： 1. 各項教學、學生事務、圖書及輔導等業務。 2. 新購工藝、自然、社會、圖書等各科教學用品，充實各科教材及用具。 3. 革新教學方法，提高教學效能。 4. 辦理暑期泳訓班、教師甄選、指定活動等項目。
一般行政管理	3,497	本年度預計辦理事項為：

臺北市地方教育發展基金 - 臺北市立大同高級中學
業務計畫及預算概要

中華民國 113 年度

計畫		<ol style="list-style-type: none"> 1. 綜理學校總務、人事、會計等業務。 2. 配合校務推動行政處室支援工作，進而增進校務運作。
建築及設備計畫	15,438	本年度預計辦理事項為： <ol style="list-style-type: none"> 1. 購置各學科教學課程所需教學設備、圖書館典藏之圖書。 2. 辦理排球場整修工程。 3. 辦理籃球場變電站更新工程。

參、預算概要

一、基金來源及用途之預計：

(一) 本年度基金來源：

違規罰款收入 1 萬 5 千元、服務收入 72 萬 7 千元、財產處分收入 6 萬 6 千元、租金收入 1 萬 2 千元、權利金收入 880 萬元、利息收入 3 千元、其他財產收入 92 萬 1 千元、公庫撥款收入 3 億 5,409 萬元 2 千元、學雜費收入 2,978 萬 5 千元、受贈收入 98 萬元、雜項收入 20 萬 7 千元，本年度基金來源 3 億 9,560 萬 8 千元，較上年度預算數 3 億 8,465 萬 7 千元，增加 1,095 萬 1 千元，約 2.85%，主要係公庫撥款收入增編所致。

(二) 本年度基金用途：

高中及高職教育計畫 3 億 8,038 萬 6 千元，一般行政管理計畫 349 萬 7 千元，建築及設備計畫 1,543 萬 8 千元，本年度基金用途 3 億 9,932 萬 1 千元，較上年度預算數 3 億 8,718 萬 3 千元，增加 1,213 萬 8 千元，約 3.13%，主要係人事費用及修建工程增編所致。

二、基金餘絀之預計：

本年度基金來源及用途相抵後，差短 371 萬 3 千元，較上年度預算數差短 252 萬 6 千元，增加 118 萬 7 千元，將移用以前基金餘額支應。

三、現金流量之預計：

本年度業務活動淨現金流出 371 萬 3 千元。

臺北市地方教育發展基金 - 臺北市立大同高級中學

業務計畫及預算概要

中華民國 113 年度

四、補辦預算事項：詳補辦預算明細表

(一) 固定資產之建設改良擴充 452 萬元

1. 111 年度教育部補助 E 化網路多媒體設備及防疫直播系統校園建置計畫經費 48 萬 4 千元。
2. 111 年度教育局學校設施改善準備，補助所屬學校改善運動設施設備，內屬設備部分移列固定資產 54 萬元。
3. 111 年度提升本校憑證裝訂效率及品質，且具急迫及必要性，由高中及高職教育計畫項下移列固定資產 9 萬。
4. 111 年度為提升學生學習及教師教學之效能，且具急迫及必要性，由高中及高職教育計畫項下移列固定資產 186 萬 7 千元。
5. 111 年度為提升本校草地園藝整理之速度及效能，且具急迫及必要性，由高中及高職教育計畫項下移列固定資產 23 萬 2 千元。
6. 111 年度教務處護貝學生獎狀、證書等需要，且具急迫及必要性，由高中及高職教育計畫項下移列固定資產 1 萬 4 千元。
7. 111 年度為體育班學生宿舍需要，且具急迫及必要性，由高中及高職教育計畫項下移列固定資產 1 萬 8 千元。
8. 112 年度為生物實驗及家政課程需要，且具急迫及必要性，由高中及高職教育計畫項下移列固定資產 5 萬 9 千元。
9. 112 年度教育部補助高中學校充實一般科目教學設備計畫 69 萬 3 千元，學校自籌款由高中及高職教育計畫項下移列固定資產 4 萬 4 千元，共計 73 萬 7 千元。
10. 112 年度語言教室及智慧教室整修工程，且具急迫及必要性，由高中及高職教育計畫項下移列固定資產 39 萬 6 千元。
11. 112 年度為校長室接待賓客使用，且具急迫及必要性，由高中及高職教育計畫項下移列固定資產 8 萬 3 千元。

肆、以前年度計畫實施成果概述：

一、前(111)年度計畫實施成果概述：

業務計畫	實施概況	實施成果
徵收及依法分	本年度預計收取廠商履約	本年度已接受廠商履約逾

臺北市地方教育發展基金 - 臺北市立大同高級中學

業務計畫及預算概要

中華民國 113 年度

配收入	逾期罰款收入。	期罰款收入 2 萬元。
勞務收入	本年度預計辦理 2 學期教科書採購收取之作業管理費、收取體育班甄選報名費及教師甄選報名費等收入。	本年度已收取 2 學期教科書作業管理費計 40 萬 1 千元、收取體育班甄選報名費 2 萬 7 千元、專修班甄選報名費 1 萬 4 千元及教師甄選報名費 5 萬 6 千元等。
財產收入	本年度預計辦理停車場委外營運之權利金收入、熱食部及員生消費合作社房地使用費收入、財產報廢變賣之殘值收入、教職員工停車收入、校園場地開放收入等。	本年度已辦理停車場委外營運，收取權利金收入 630 萬 9 千元、收取熱食部及員生消費合作社房地使用費收入 19 萬 6 千元、財產報廢變賣殘值收入 8 萬 6 千元、教職員工停車收入 16 萬元、學生住宿費收入 46 萬 5 千元、校園場地開放收入 5 萬 4 千元等。
政府撥入收入	本年度預計由公庫撥入數。	本年度已收取公庫撥入數 3 億 4,599 萬 3 千元及教育部之補助計畫 452 萬 5 千元。
教學收入	本年度預計收取學生之學費、雜費、課業輔導等收入。	本年度已收取學生之學費、雜費、課業輔導等收入 3,011 萬 5 千元。
其他收入	本年度預計收取各界捐款收入及數位學生證補卡等收入。	本年度已接受各界捐款收入 110 萬 2 千元及數位學生證補卡等收入 21 萬 6 千元。
高中及高職教育計畫	本年度預計辦理教學事項為： <ol style="list-style-type: none"> 1. 各項教學、學生事務、圖書及輔導等業務。 2. 新購工藝、自然、社會、圖書等各科教學用品， 	<ol style="list-style-type: none"> 1. 各項教學、學生事務、圖書及輔導等業務。 2. 新購工藝、自然、社會、圖書等各科教學用品，充實各科教材及用具。 3. 配合課綱訂定各學程教

臺北市地方教育發展基金 - 臺北市立大同高級中學

業務計畫及預算概要

中華民國 113 年度

	充實各科教材及用具。 3. 辦理暑期泳訓班、教師甄選、指定活動等項目。	學課程，培養學生基本知能。 4. 辦理停車場委外經營、教師甄選、指定活動等項目。 5. 實施多元選修課程，以達適性揚才。
一般行政管理計畫	本年度預計辦理事項為： 1. 綜理學校總務、人事、會計等業務。 2. 配合校務推動行政處室支援工作，進而增進校務運作。	綜理學校總務、人事、會計等業務，並配合校務推動行政處室支援工作，進而增進校務運作，達成預期目標。
建築及設備計畫	本年度預計辦理事項為： 1. 購置各學科教學課程所需教學設備。 2. 辦理活動中心舞台整修工程。 3. 辦理消防安全設備改善工程。 4. 辦理國中部廁所整修工程。	1. 購置各學科教學課程所需教學設備。 2. 辦理活動中心舞台整修工程。 3. 辦理消防安全設備改善工程。 4. 辦理國中部廁所整修工程。

二、上年度已過期間（112 年 1 月 1 日至 6 月 30 日止）計畫實施成果概述：

業務計畫	實施概況	實施成果
徵收及依法分配收入	本年度截至 6 月 30 日止預計收取廠商履約逾期罰款收入。	本年度截至 6 月 30 日止已接受廠商履約逾期罰款收入 2 萬元。
勞務收入	本年度截至 6 月 30 日止預計辦理 2 學期教科書採購收取之作業管理費、收取體育班甄選報名費及教師甄選報名費等收入。	本年度截至 6 月 30 日止已收取 2 學期教科書作業管理費計 45 萬 7 千元、收取體育班甄選報名費 2 萬 1 千元及教師甄選報名費 1 萬 4 千元等。

臺北市地方教育發展基金 - 臺北市立大同高級中學

業務計畫及預算概要

中華民國 113 年度

	財產收入	本年度截至 6 月 30 日止預計辦理停車場委外營運之權利金收入、熱食部及員生消費合作社土地使用費收入、財產報廢變賣之殘值收入、教職員工停車收入、學生住宿費收入、校園場地開放收入等。	本年度截至 6 月 30 日止已辦理停車場委外營運，收取權利金收入 440 萬 1 千元、收取熱食部及員生消費合作社等土地使用費收入 13 萬 8 千元、販賣機租金收入 9 千元、教職員工停車收入 7 萬 6 千元、學生住宿費收入 35 萬 2 千元、校園場地開放收入 7 萬 8 千元及利息收入 2 千元等。
	政府撥入收入	本年度截至 6 月 30 日止預計公庫撥入數。	本年度截至 6 月 30 日止已收取公庫撥入數 1 億 8,309 萬 5 千元及教育部之補助計畫 307 萬 2 千元。
	教學收入	本年度截至 6 月 30 日止預計收取學生之 1 學期學費、雜費、課業輔導等收入。	本年度截至 6 月 30 日止已收取學生 1 學期學費、雜費、課業輔導等收入 1,426 萬 1 千元。
	其他收入	本年度截至 6 月 30 日止預計收取各界捐款收入及數位學生證補卡等收入。	本年度截至 6 月 30 日止已接受各界捐款收入 62 萬 6 千元及數位學生證補卡等收入 3 萬 1 千元。
	高中及高職教育計畫	<p>本年度截至 6 月 30 日止預計辦理教學事項為：</p> <ol style="list-style-type: none"> 1. 各項教學、學生事務、圖書及輔導等業務。 2. 新購工藝、自然、社會、圖書等各科教學用品，充實各科教材及用具。 3. 辦理教師甄選、指定活動等項目。 	<ol style="list-style-type: none"> 1. 各項教學、學生事務、圖書及輔導等業務。 2. 新購工藝、自然、社會、圖書等各科教學用品，充實各科教材及用具。 3. 配合課綱訂定各學程教學課程，培養學生基本知能。 4. 辦理停車場委外經營、教師甄選、指定活動等項目。

臺北市地方教育發展基金 - 臺北市立大同高級中學

業務計畫及預算概要

中華民國 113 年度

			5. 實施多元選修課程，以達適性揚才。
一般行政管理計畫	本年度截至 6 月 30 日止預計辦理事項為： 1. 綜理學校總務、人事、會計等業務。 2. 配合校務推動行政處室支援工作，進而增進校務運作。		持續辦理學校總務、人事、會計等業務，並配合校務推動行政處室支援工作，進而增進校務運作，以達成預期目標。
建築及設備計畫	本年度截至 6 月 30 日止預計辦理事項為： 1. 購置各學科教學課程所需教學設備招標作業及圖書館典藏之圖書採購作業。 2. 辦理至美樓戶外新設平台及 B1 社團教室整修工程建築師及工程招標作業。 3. 辦理至美樓頂樓防水隔熱工程建築師及工程招標作業。		1. 購置各學科教學課程所需教學設備招標作業及圖書館典藏之圖書採購作業。 2. 辦理至美樓戶外新設平台及 B1 社團教室整修工程建築師及工程招標作業。 3. 辦理至美樓頂樓防水隔熱工程建築師及工程招標作業。

臺北市地方教育發展基金－臺北市立大同高級中學

補辦預算明細表

中華民國113年度

單位：新臺幣元

項 目	金額	辦理 年度	說 明
合計	4,520,000		
固定資產之建設改良擴充	4,520,000		
購置機械及設備	2,498,000	111	
電容式觸控螢幕(86吋)	244,000		教育部補助E化網路多媒體設備及防疫直播系統校園建置計畫經費。
電容式全平面黑板	60,000		教育部補助E化網路多媒體設備及防疫直播系統校園建置計畫經費。
數位相機單鏡組(可交換鏡頭式)	30,000		教育部補助E化網路多媒體設備及防疫直播系統校園建置計畫經費。
筆記型電腦(13吋,Mac OS,Logic Pro程式)	65,000		教育部補助E化網路多媒體設備及防疫直播系統校園建置計畫經費。
單槍投影機(含安裝)	27,000		為國八教室需要，確實需要辦理汰舊換新，且具急迫及必要性，所需經費擬控留本校高中及高職教育業務計畫- 設備零件支應。
智能割草機器人	232,000		為提升本校草地園藝整理之速度及效能，確實需要辦理新購，且具急迫及必要性，所需經費擬控留本校高中及高職教育業務計畫- 設備零件支應。
大型觸控液晶顯示器(含嵌入式黑板及安裝)	1,840,000		為提升學生學習及教師教學之效能，確實需要辦理新購，且具急迫及必要性，所需經費擬控留本校高中及高職教育業務計畫- 設備零件支應。
購置交通及運輸設備	601,000	111	
微型無線麥克風	11,000		教育部補助E化網路多媒體設備及防疫直播系統校園建置計畫經費。
多功能直播機	35,000		教育部補助E化網路多媒體設備及防疫直播系統校園建置計畫經費。
電容式麥克風套裝組	15,000		教育部補助E化網路多媒體設備及防疫直播系統校園建置計畫經費。
LED投射燈(250W)	540,000		教育局學校設施改善準備，補助所屬學校改善運動設施設備，內屬設備部分移列固定資產。
購置雜項設備	146,000	111	
無線吸塵器	12,000		教育部補助E化網路多媒體設備及防疫直播系統校園建置計畫經費。
防潮箱	12,000		教育部補助E化網路多媒體設備及防疫直播系統校園建置計畫經費。
護貝機	14,000		為教務處護貝學生?狀、證書等需要，確實需要汰舊換新，且具急迫及必要性，所需經費擬控留本校高中及高職教育業務計畫- 設備零件支應。
電冰箱(400~499公升)	18,000		為體育班學生宿舍需要，確實需要辦理新購，且具急迫及必要性，所需經費擬控留本校高中及高職教育業務計畫- 設備零件支應。
全自動打孔裝訂機	90,000		為提升本校憑證裝訂效率及品質，確實需要汰舊換新，且具急迫及必要性，所需經費擬控留本校高中及高職教育業務計畫- 設備零件支應。
購置機械及設備	953,000	112	
水波槽實驗實驗組	110,000		教育部補助112年高中充實教學及實習設備計畫-一般科目經費66,000元，學校自籌44,000元，所需經費擬由本校高中及高職教育業務計畫- 設備零件支應。
空氣清淨機	28,000		教育部補助112年高中充實教學及實習設備計畫-一般科目經費。
複式顯微鏡(學生用)	350,000		教育部補助112年高中充實教學及實習設備計畫-一般

臺北市地方教育發展基金－臺北市立大同高級中學

補辦預算明細表

中華民國113年度

單位：新臺幣元

項 目	金額	辦理年度	說 明
移液器	40,000		科目經費。 教育部補助112年高中充實教學及實習設備計畫-一般科目經費。
噴砂機	30,000		教育部補助112年高中充實教學及實習設備計畫-一般科目經費。
複式顯微鏡	35,000		為生物實驗課程需要，確實需要汰舊換新，且具急迫及必要性，所需經費擬控留本校高中及高職教育業務計畫-設備零件支應。
大型觸控液晶顯示器(含嵌入式白板及安裝)	360,000		為語言教室及智慧教室整修工程，確實需要辦理新購，且具急迫及必要性，所需經費擬控留本校高中及高職教育業務計畫-設備零件支應。
購置交通及運輸設備	52,000	112	
麥克風	16,000		教育部補助112年高中充實教學及實習設備計畫-一般科目經費。
無線麥克風組	36,000		為語言教室及智慧教室整修工程，確實需要辦理新購，且具急迫及必要性，所需經費擬控留本校高中及高職教育業務計畫-設備零件支應。
購置雜項設備	270,000	112	
窗簾	18,000		教育部補助112年高中充實教學及實習設備計畫-一般科目經費。
鋼琴	133,000		教育部補助112年高中充實教學及實習設備計畫-一般科目經費。
實物投影機	12,000		教育部補助112年高中充實教學及實習設備計畫-一般科目經費。
冰箱(600公升以上，變頻)	24,000		為家政課程需要，確實需要汰舊換新，且具急迫及必要性，所需經費擬控留本校高中及高職教育業務計畫-設備零件支應。
123人座真皮沙發	56,000		為校長室接待賓客使用，確實需要汰舊換新，且具急迫及必要性，所需經費擬控留本校高中及高職教育業務計畫-設備零件支應。
3人座真皮沙發	27,000		為校長室接待賓客使用，確實需要汰舊換新，且具急迫及必要性，所需經費擬控留本校高中及高職教育業務計畫-設備零件支應。

備註：各基金依預算法第88條規定補辦預算，應確係不及編入年度預算，且因經營環境發生重大變遷或正常業務(含執行中央補助款項目)之確實需要，並經主管機關核轉本府核准先行辦理者；不具急迫性之事項，仍應儘可能納入預算辦理。

本 頁 空 白

預算主要表

臺北市地方教育發展基金－臺北市立大同高級中學

基金來源、用途及餘絀預計表

中華民國113年度

單位：新臺幣千元

前年度決算數	項 目	本年度預算數	上年度預算數	比較增減（－）
389,739	基金來源	395,608	384,657	10,951
20	徵收及依法分配收入	15	338	-323
20	違規罰款收入	15	338	-323
498	勞務收入	727	740	-13
498	服務收入	727	740	-13
7,270	財產收入	9,802	9,851	-49
85	財產處分收入	66	66	
1	租金收入	12		12
6,309	權利金收入	8,800	8,800	
2	利息收入	3		3
874	其他財產收入	921	985	-64
350,518	政府撥入收入	354,092	343,120	10,972
345,993	公庫撥款收入	354,092	343,120	10,972
4,525	政府其他撥入收入			
30,115	教學收入	29,785	29,893	-108
30,115	學雜費收入	29,785	29,893	-108
1,318	其他收入	1,187	715	472
1,102	受贈收入	980	650	330
216	雜項收入	207	65	142
388,666	基金用途	399,321	387,183	12,138
366,026	高中及高職教育計畫	380,386	371,415	8,971
3,282	一般行政管理計畫	3,497	3,475	22
19,358	建築及設備計畫	15,438	12,293	3,145
1,074	本期賸餘(短絀)	-3,713	-2,526	-1,187
12,009	期初基金餘額	10,557	11,978	-1,421
13,083	期末基金餘額	6,844	9,452	-2,608

註：前年度決算數細數之和與總數或略有出入，係四捨五入關係，以下各表同。

臺北市地方教育發展基金－臺北市立大同高級中學

現金流量預計表

中華民國113年度

單位：新臺幣千元

項 目	本 預	年 算	度 數	說 明
業務活動之現金流量				
本期賸餘(短絀)			-3,713	
業務活動之淨現金流入(流出)			-3,713	
其他活動之現金流量				
其他活動之淨現金流入(流出)				
現金及約當現金之淨增(淨減)			-3,713	
期初現金及約當現金			22,147	
期末現金及約當現金			18,434	

註：本表係採現金及約當現金基礎，包括現金及自投資日起3個月內到期或清償之債權證券。

預算明細表

臺北市地方教育發展基金－臺北市立大同高級中學

基金來源－違規罰款收入明細表

中華民國113年度

單位：新臺幣元

科 目	單位	本 年 度 預 算 數			說 明
		數量 業務量	利(費)率	金 額	
合計				15,000	
違規罰款收入	年	1	15,000	15,000 15,000	較上年度預算數338,000元，減少323,000元。 廠商違約罰款等收入。

臺北市地方教育發展基金－臺北市立大同高級中學

基金來源－服務收入明細表

中華民國113年度

單位：新臺幣元

科 目	單 位	本 年 度 預 算 數			說 明
		數 量 業 務 量	利(費)率	金 額	
合計				727,000	
服務收入				727,000	較上年度預算數740,000元，減少13,000元。
	人	320	700	224,000	暑期游泳訓練班學生票收入(收支對列)。
	年	1	400,000	400,000	教科書費作業管理費收入(收支對列)。
	人	40	700	28,000	體育班學生甄選報名費收入(收支對列)。
	人	250	300	75,000	教師甄選報名費收入。

臺北市地方教育發展基金－臺北市立大同高級中學

基金來源－財產處分收入明細表

中華民國113年度

單位：新臺幣元

科 目	單位	本 年 度 預 算 數			說 明
		數量 業務量	利(費)率	金 額	
合計				66,000	
財產處分收入	年	1	66,000	66,000	較上年度預算數66,000元，無增減。 報廢財產殘值收入。

臺北市地方教育發展基金－臺北市立大同高級中學

基金來源－租金收入明細表

中華民國113年度

單位：新臺幣元

科 目	單 位	本 年 度 預 算 數			說 明
		數 量 業 務 量	利(費)率	金 額	
合計 租金收入	年	1	12,000	12,000 12,000 12,000	較上年度預算數0元，增加12,000元。 活化校園餘裕空間販賣機租金收入(收支對列)(新增)。

臺北市地方教育發展基金－臺北市立大同高級中學

基金來源－權利金收入明細表

中華民國113年度

單位：新臺幣元

科 目	單位	本 年 度 預 算 數			說 明
		數量 業務量	利(費)率	金 額	
合計				8,800,000	
權利金收入	年	1	8,800,000	8,800,000	較上年度預算數8,800,000元，無增減。 停車場委外經營權利金收入(收支對列)。

臺北市地方教育發展基金－臺北市立大同高級中學

基金來源－利息收入明細表

中華民國113年度

單位：新臺幣元

科 目	單 位	本 年 度 預 算 數			說 明
		數 量 業 務 量	利(費)率	金 額	
合計 利息收入	年	1	3,000	3,000 3,000 3,000	較上年度預算數0元，增加3,000元。 薪資專戶存款利息收入(新增)。

臺北市地方教育發展基金－臺北市立大同高級中學

基金來源－其他財產收入明細表

中華民國113年度

單位：新臺幣元

科 目	單 位	本 年 度 預 算 數			說 明
		數 量 業 務 量	利(費)率	金 額	
合計				921,000	
其他財產收入				921,000	較上年度預算數985,000元，減少64,000元。
	年	1	70,000	70,000	校園場地開放租借費收入(收支對列)。
	年	1	160,000	160,000	教職員工停車收入(收支對列)。
	人、學期	45x2	4,810	432,900	學生住宿費(收支對列)。
	年	1	258,100	258,100	員工消費合作社、熱食部場租收入。

臺北市地方教育發展基金－臺北市立大同高級中學

基金來源－公庫撥款收入明細表

中華民國113年度

單位：新臺幣元

科 目	單位	本 年 度 預 算 數			說 明
		數量 業務量	利(費)率	金 額	
合計				354,092,000	
公庫撥款收入	年	1	354,092,000	354,092,000	較上年度預算數343,120,000元，增加10,972,000元。 市府補助款。

臺北市地方教育發展基金－臺北市立大同高級中學

基金來源－學雜費收入明細表

中華民國113年度

單位：新臺幣元

科 目	單 位	本 年 度 預 算 數			說 明
		數量 業務量	利(費)率	金 額	
合計				29,785,000	
學雜費收入				29,785,000	較上年度預算數29,893,000元，減少108,000元。
	年	1	720,000	720,000	重修學分費收入(收支對列)。
	人、學期	274x1	380	104,120	112學年度第2學期電腦使用費收入(收支對列)。
	人、學期	283x1	380	107,540	113學年度第1學期電腦使用費收入(收支對列)。
	人、學期	714x1	2,060	1,470,840	112學年度第2學期高二及高三自然組雜費收入預估學生722人，減免8人(收支對列)。
	人、學期	402x1	1,740	699,480	112學年度第2學期高二及高三社會組雜費收入預估學生417人，減免15人(收支對列)。
	人、學期	515x1	1,820	937,300	112學年度第2學期高一雜費收入預估學生530人，減免15人(收支對列)。
	人、學期	1,631x1	6,240	10,177,440	112學年度第2學期高中部學費收入預估學生1,669人，減免38人。
	人、學期	620x1	2,060	1,277,200	113學年度第1學期高二及高三自然組雜費收入預估學生630人，減免10人(收支對列)。
	人、學期	515x1	1,820	937,300	113學年度第1學期高一雜費收入預估學生530人，減免15人(收支對列)。
	人、學期	1,601x1	6,240	9,990,240	113學年度第1學期高中部學費收入預估學生1,641人，減免40人。
	人、學期	466x1	1,740	810,840	113學年度第1學期高二及高三社會組雜費收入預估學生481人，減免15人(收支對列)。
	年	1	2,552,700	2,552,700	高國中學學習輔導費收入(收支對列)。

臺北市地方教育發展基金－臺北市立大同高級中學

基金來源－受贈收入明細表

中華民國113年度

單位：新臺幣元

科 目	單位	本 年 度 預 算 數			說 明
		數量 業務量	利(費)率	金 額	
合計 受贈收入	年	1	980,000	980,000 980,000 980,000	較上年度預算數650,000元，增加330,000元。 各界獎助學金等捐款收入(收支對列)。

臺北市地方教育發展基金－臺北市立大同高級中學

基金來源－雜項收入明細表

中華民國113年度

單位：新臺幣元

科 目	單 位	本 年 度 預 算 數			說 明
		數 量 業 務 量	利(費)率	金 額	
合計				207,000	
雜項收入				207,000	較上年度預算數65,000元，增加142,000元。
	份	150	100	15,000	招標文件工本費收入。
	年	1	192,000	192,000	數位學生證補卡等其他收入。

臺北市地方教育發展基金－臺北市立大同高級中學

基金用途－高中及高職教育計畫明細表

中華民國113年度

單位：新臺幣元

前年度決算數	上年度預算數	科 目	本年度預算數	說 明
366,026,079	371,415,000	合 計	380,386,000	
341,773,651	341,881,000	用人費用	347,162,000	
180,946,374	180,888,000	正式員額薪資	184,525,800	較上年度預算數180,888,000元，增加3,637,800元。
179,658,654	179,760,000	職員薪金	183,397,800	
			165,661,800	教職員194人薪金(詳用人費用彙計表)(含教育部補助導師費216,000元及專任輔導教師1,280,000元)。
			4,380,000	教師5人薪金(詳用人費用彙計表)。
			13,356,000	教師15人薪金(詳用人費用彙計表)(含教育部補助導師費36,000元)。
1,287,720	1,128,000	工員工資	1,128,000	
			1,128,000	工員3人工資(詳用人費用彙計表)。
11,820,589	11,413,516	聘僱及兼職人員薪資	12,254,136	較上年度預算數11,413,516元，增加840,620元。
686,880	634,476	聘用人員薪金	684,816	專任輔導人員1人薪金(詳聘用及約僱人員明細表)(含教育部補助680,000元)。
11,133,709	10,779,040	兼職人員酬金	11,569,320	
			100,800	補助調整授課特教教師鐘點費，3人*2節*40週*420元(教育部補助)。
			10,080	補助調整授課鐘點費之外聘教師勞、健保及勞退費用(教育部補助)。
			204,120	依高級中等學校體育班課程綱要規定，於寒、暑假開設競技專項運動綜合訓練編列鐘點費，3班*162節*420元。
			7,854,000	兼課鐘點費:1.依課程標準規定每週課程總時數1,749節。2.現有教師依規定標準每週應授課總時數數1,324節。3.每週兼課總時數425節，425節*4週*11月*420元。
			1,680,000	補助調整教師授課鐘點費，50人*2節*40週*420元(教育部補助)。
			554,400	國中部教師代課鐘點費，本校編制教師總人數53人，按9分之1計，編列6人，每人220節，總節數6人*220節=1,320節，每節420元。
			168,000	補助調整授課鐘點費之外聘教師勞、健保

臺北市地方教育發展基金－臺北市立大同高級中學

基金用途－高中及高職教育計畫明細表

中華民國113年度

單位：新臺幣元

前年度決算數	上年度預算數	科 目	本 年 度 預 算 數	說 明
				及勞退費用(教育部補助)。
			997,920	高中部教師代課鐘點費，本校編制專任教師總人數110人，按9分之1計，編列12人，每人18節11月，總節數12人*18節*11月=2,376節，每節420元。
2,457,656	2,784,331	加(夜)班費	3,076,304	較上年度預算數2,784,331元，增加291,973元。
			393,342	
		延長工時加班費	708,230	
	667,540		14,800	國中部教職員趕辦各項業務活動加班費(國中業務費)。
			270,250	教職員趕辦各項業務活動參加各種慶典等加班費(高中部雜費--收支對列)。
			144,000	教官值班費，6人*12月*2,000元(教育部補助)。
			9,250	體育班學生甄選工作人員逾時加班費(收支對列)。
			55,000	辦理停車場委外營運業務逾時加班費(收支對列)。
			20,000	校園場地開放工作人員加班費(收支對列)。
			14,800	專任輔導人員逾時加班費。
			5,180	高中部重修學分工作人員逾時加班費(收支對列)。
			19,980	教科書作業管理業務工作人員逾時加班費(收支對列)。
			5,550	中等學校科學研究工作人員逾時加班費。
			24,420	國民中小學體操賽職員加班費。
			125,000	全國中等學校運動會團本部工作人員加班費(重大活動專案計畫)(新增)。
2,064,314	2,116,791	未休假加班費	2,368,074	
			97,599	運動教練未休假加班費。
			43,200	兼行政特教教師未休假加班費。
			2,227,275	未休假加班費。
41,518,364	43,443,310	獎金	44,460,477	較上年度預算數43,443,310元，增加1,017,167元。
			20,220,035	
		考績獎金	21,309,150	
	20,753,000		19,106,150	依考績法規定核發之獎金。

臺北市地方教育發展基金－臺北市立大同高級中學

基金用途－高中及高職教育計畫明細表

中華民國113年度

單位：新臺幣元

前年度 決算數	上年度 預算數	科 目	本 年 度 預 算 數	說 明
21,298,329	22,690,310	年終獎金	616,000	依考績法規定核發之獎金。
			1,587,000	依考績法規定核發之獎金。
			23,151,327	
			20,848,725	依規定於年節加發之獎金。
			547,500	依規定於年節加發之獎金。
			1,669,500	依規定於年節加發之獎金。
79,111,897	81,046,253	退休及卹償金	85,602	專任輔導人員依規定於年節加發之獎金。
			80,346,805	較上年度預算數81,046,253元，減少699,448元。
79,039,537	80,787,101	職員退休及離職金	79,744,253	
			1,516,320	提撥退撫基金。
			491,400	提撥退撫基金。
			18,139,176	提撥退撫基金。
			23,333	退休人員年終慰問金。
			59,532,936	退休人員月退休金，158人*29,149元*12月=55,266,504元；退休遺族遺屬年金(月撫慰金)，18人*19,752元*12月=4,266,432元；合計59,532,936元。
72,360	90,240	工員退休及離職金	41,088	專任輔導人員提撥退休金。
			433,640	
			343,400	職工1人退休一次退休金(新增)。
25,918,771	22,305,590	福利費	90,240	提撥勞工退休準備金。
			168,912	遺族撫卹金。
18,755,975	15,709,992	分擔員工保險費	22,498,478	較上年度預算數22,305,590元，增加192,888元。
			15,922,752	
467,600	727,200	傷病醫藥費	14,298,816	分擔公保、勞保、健保費。
			377,100	分擔公保、勞保、健保費。
			1,154,592	分擔公保、勞保、健保費。
			92,244	專任輔導人員分擔勞保、健保費。
			727,200	
			480,000	教職員健康檢查補助費，30人* 16,000元。
13,200	13,200	職業安全衛生健康檢查經費	13,200	職業安全衛生健康檢查經費，11人*1,200元。
			234,000	教職員健康檢查補助費，52人* 4,500元。

臺北市地方教育發展基金－臺北市立大同高級中學

基金用途－高中及高職教育計畫明細表

中華民國113年度

單位：新臺幣元

前年度 決算數	上年度 預算數	科 目	本 年 度 預 算 數	說 明
1,761,585	1,932,084	員工通勤交通費	1,903,764	
			211,680	教師上下班交通費，18人*10月*1,176元。
			84,672	教職員工上下班交通費，6人*12月*1,176元。
			60,480	教職員工上下班交通費，5人*12月*1,008元。
			415,800	教師上下班交通費，66人*10月*630元。
			252,000	教師上下班交通費，25人*10月*1,008元。
			226,800	教職員工上下班交通費，30人*12月*630元。
			216,000	教職員工上下班交通費，15人*12月*1,200元。
			276,000	教師上下班交通費，23人*10月*1,200元。
			15,120	運動教練上下班交通費，2人*12月*630元。
			20,160	體育班教師上下班交通費，2人*10月*1,008元。
			12,600	體育班教師上下班交通費，2人*10月*630元。
			14,400	運動教練上下班交通費，1人*12月*1,200元。
			36,000	體育班教師上下班交通費，3人*10月*1,200元。
			7,560	兼行政特教教師上下班交通費，1人*12月*630元。
			10,080	特殊教育教師上下班交通費，1人*10月*1,008元。
			6,300	特殊教育教師上下班交通費，1人*10月*630元。
			24,000	特殊教育教師上下班交通費，2人*10月*1,200元。
			14,112	專任輔導人員上下班交通費，1人*12月*1,176元。
4,933,611	3,936,314	其他福利費	3,944,762	
			16,000	專任輔導人員休假旅遊補助費。
			16,000	兼行政特教教師休假旅遊補助費。
			48,000	運動教練休假旅遊補助費。

臺北市地方教育發展基金－臺北市立大同高級中學

基金用途－高中及高職教育計畫明細表

中華民國113年度

單位：新臺幣元

前年度 決算數	上年度 預算數	科 目	本 年 度 預 算 數	說 明
			66,000	退休人員三節慰問金，11人* 6,000元。
			195,780	結婚補助費，3人*2月*32,630元。
			1,329,300	喪葬補助費，7人*5月*37,980元。
			1,329,682	子女教育補助費。
			944,000	休假旅遊補助費。
15,846,684	20,792,000	服務費用	21,867,000	
2,944,989	3,707,518	水電費	3,475,116	較上年度預算數3,707,518元，減少232,402元。
2,428,189	3,104,000	工作場所電費	2,939,091	
			293,656	國中部學生在校作息時間內使用冷氣設備電費，22班*13,348元。
			20,000	補充教學電費(高中部雜費--收支對列)。
			19,600	國中部補充教學電費(國中業務費)。
			1,841,435	電費基本費。
			80,000	高中部學生重修學分電費(收支對列)。
			40,000	全國中等學校運動會團本部及22縣市代表隊辦公室電費(重大活動專案計畫)(新增)。
			10,000	校園場地開放電費(收支對列)(新增)。
			8,400	活化校園餘裕空間電費(收支對列)(新增)。
			36,000	學生宿舍電費(收支對列)。
			500,000	停車場委外營運分攤電費(收支對列)。
			90,000	高國中學學習輔導電費(收支對列)。
462,935	380,518	工作場所水費	482,160	
			16,000	學生宿舍水費(收支對列)。
			55,000	暑期泳訓班水費(室內)(收支對列)。
			20,000	全國中等學校運動會團本部及22縣市代表隊辦公室水費(重大活動專案計畫)(新增)。
			10,000	補充教學水費(高中部雜費--收支對列)。
			331,160	水費基本費。
			50,000	游泳池水費(游泳池水電清潔維護費)。
53,865	223,000	氣體費	53,865	
			53,865	溫水游泳池燃料費。
186,504	246,680	郵電費	241,680	較上年度預算數246,680元，減少5,000元。
58,293	86,680	郵費	81,680	

臺北市地方教育發展基金－臺北市立大同高級中學

基金用途－高中及高職教育計畫明細表

中華民國113年度

單位：新臺幣元

前年度 決算數	上年度 預算數	科 目	本 年 度 預 算 數	說 明
			49,680	國中部寄發學生調查表成績單郵資(國中班級教學材料費)。
			32,000	高中部寄發學生通知單及調查表等郵資(高中部雜費--收支對列)。
116,967	160,000	電話費	160,000	工作場所電話費(高中部雜費--收支對列)。
11,244		數據通信費		
258,979	341,090	旅運費	386,090	較上年度預算數341,090元，增加45,000元。
251,806	281,090	國內旅費	281,090	
			46,500	校外教學隨隊人員出差旅費(國中部)，10人*3天* 1,550元。
			6,200	教職員工因公出差旅費(國中部)。
			70,000	高中部教職員工因公出差旅費(高中部雜費--收支對列)。
			88,350	校外教學隨隊人員出差旅費(高中部)，19人*3天* 1,550元(高中部雜費--收支對列)。
			65,000	體育班學生參加競賽師長住宿、交通費(體育班業務費)。
			5,040	專任輔導人員洽公短程車資。
473	60,000	貨物運費	65,000	
			60,000	高中部參加校外活動展覽慶典等運費(高中部雜費--收支對列)。
			5,000	國民中小學韻律體操賽用檢測台搬運費。
6,700		其他旅運費	40,000	
			40,000	體育班學生參加競賽交通費(體育班業務費)。
503,211	630,180	印刷裝訂與廣告費	739,804	較上年度預算數630,180元，增加109,624元。
503,211	630,180	印刷及裝訂費	739,804	
			38,000	中等學校科學研究作品光碟專輯製作費。
			77,124	中等學校科學研究手冊成果彙編及獎狀等印製費。
			50,000	班級自治活動所需學生手冊、獎狀等印製費。
			2,000	高國中冬夏令營(含童軍活動)資料印製費。
			5,000	停車場委外營運所需印刷費用(收支對列)。

臺北市地方教育發展基金－臺北市立大同高級中學

基金用途－高中及高職教育計畫明細表

中華民國113年度

單位：新臺幣元

前年度 決算數	上年度 預算數	科 目	本 年 度 預 算 數	說 明
			64,800	學習輔導影印機使用費，1臺*12月*9,000張*0.6元(收支對列)。
			49,680	國中部印製教學報表及其他印刷等(國中班級教學材料費)。
			50,000	高中部印製教學報表及其他印刷等(高中部雜費--收支對列)。
			403,200	高中部影印機使用費，8臺*12月*7,000張*0.6元(高中部雜費--收支對列)。
3,102,951	8,729,588	修理保養及保固費	9,085,324	較上年度預算數8,729,588元，增加355,736元。
2,438,016	7,102,608	一般房屋修護費	7,400,460	
			420,000	國中部公用房舍及其他建築等修理費，21班*20,000元(國中部維護費)。
			877,000	高中部公用房舍及其他建築等維護費(高中部雜費--收支對列)。
			10,000	開放場地修繕費(收支對列)。
			160,000	教職員工停車管理場地維護費(收支對列)。
			5,710,000	停車場委外營運辦理房屋建築保養修護費(收支對列)。
			50,000	學生宿舍維護費(收支對列)。
			173,460	公有房舍及其他建築等修繕費(太陽光電發電設備售電回饋)。
151,475	313,044	機械及設備修護費	347,304	
			60,840	電腦設備維護費(電腦專案計畫)。
			51,200	游泳池器材維護費(游泳池水電清潔維護費)。
			180,000	高中部電梯、馬達等養護費(高中部雜費--收支對列)。
			50,000	學生電腦設備維護費，2學期*25,000元(收支對列)(新增)。
			5,264	暑期泳訓班教學場地機械設備等維護費(收支對列)。
159,735	225,000	交通及運輸設備修護費	225,000	
			200,000	停車場委外營運辦理監視設備器材等保養修護費(收支對列)。
			25,000	高中部監視系統、廣播等養護費(高中部雜

臺北市地方教育發展基金－臺北市立大同高級中學

基金用途－高中及高職教育計畫明細表

中華民國113年度

單位：新臺幣元

前年度 決算數	上年度 預算數	科 目	本 年 度 預 算 數	說 明
353,725	1,088,936	雜項設備修護費	1,112,560	費--收支對列。 44,000 國中部冷氣設備維護費，22班*2,000元。 197,400 國中部黑板課桌椅教學器材等養護費，21班*9,400元(國中部維護費)。 55,000 體育教學用球場、游泳池等養護費(高中部雜費--收支對列)。 595,000 高中部黑板課桌椅教學器材及其他器材等養護費(高中部雜費--收支對列)。 100,000 停車場委外營運辦理雜項設備器材等保養修護費(收支對列)。 30,000 學生宿舍設備維護費(收支對列)。 40,000 課後社團活動用器材維護費。 20,000 運動會籃、排球等運動場地維修費用。 25,000 教科書作業管理器材等修護費(收支對列)。 6,160 國民中小學體操賽設施器材等修繕費。
	8,960	保險費	8,960	較上年度預算數8,960元，無增減。
	8,960	其他保險費	8,960	暑期泳訓班保險費，320人*28元(收支對列)。
1,639,722	1,682,664	一般服務費	2,431,956	較上年度預算數1,682,664元，增加749,292元。
22,935	21,744	佣金、匯費、經理費及手續費	21,060	委託超商代收學雜費手續費，1,755人*2學期* 6元。
381,483	688,656	外包費	508,656	423,880 游泳池救生員外包費，1人*10月*42,388元。 84,776 暑期泳訓班救生員外包費，1人*2月*42,388元。
840,537	536,264	計時與計件人員酬金	1,245,240	16,800 國民中小學體操賽防護員費，4人*14小時*300元。 180,000 完全中學專任充實行政人力1人薪津、勞健保、勞退費用及年終獎金等。 21,168 閩客語教學支援人員鐘點費之外聘人員勞、健保及勞退費用(國中部)(新增)。 26,880 閩客語教學支援人員鐘點費之外聘人員

臺北市地方教育發展基金－臺北市立大同高級中學

基金用途－高中及高職教育計畫明細表

中華民國113年度

單位：新臺幣元

前年度決算數	上年度預算數	科 目	本 年 度 預 算 數	說 明
				勞、健保及勞退費用(高中部)(新增)。
			211,680	閩客語教學支援人員鐘點費，14節*40週*378元(國中部)(新增)。
			64,000	暑期泳訓班救生員薪津，1人*2月*32,000元。
			8,780	分擔暑期泳訓班救生員勞保及健保費，1人*2月*4,390元。
			3,996	提撥暑期泳訓班救生員退休金，1人*2月*1,998元。
			8,000	暑期泳訓班救生員年終獎金，1人*8,000元。
			9,856	暑期泳訓班工讀生薪津，56小時*176元(收支對列)。
			1,400	提撥暑期泳訓班工讀生勞工退休準備金，1人*2月*700元(收支對列)。
			320,000	游泳池救生員薪津，1人*10月*32,000元。
			43,900	分擔游泳池救生員勞保及健保費，1人*10月*4,390元。
			40,000	游泳池救生員年終獎金，1人*40,000元。
			19,980	提撥游泳池救生員勞工退休準備金，1人*10月*1,998元。
			268,800	閩客語教學支援人員鐘點費，16節*40週*420元(高中部)(新增)。
394,767	436,000	體育活動費	657,000	
			3,000	文康活動費，本校編列專任輔導人員1人，每人編列3,000元。
			594,000	文康活動費，本校編列教職員193人，工員3人，臨時人員2人，合計198人，每人編列3,000元。
			45,000	文康活動費，本校編列體育班教師15人，每人編列3,000元。
			15,000	文康活動費，本校編列特教教師5人，每人編列3,000元。
7,210,328	5,445,320	專業服務費	5,498,070	較上年度預算數5,445,320元，增加52,750元。
2,500		法律事務費		

臺北市地方教育發展基金－臺北市立大同高級中學

基金用途－高中及高職教育計畫明細表

中華民國113年度

單位：新臺幣元

前年度 決算數	上年度 預算數	科 目	本 年 度 預 算 數	說 明
19,271 3,372,430	2,970,780	工程及管理諮詢服務費 講課鐘點、稿費、出席審 查及查詢費	3,149,100	
			7,200	國中身心障礙資源班教材編輯費，1班*12月*600元。
			7,200	高中身心障礙資源班教材編輯費，1班*12月*600元。
			4,000	高中部身障資源班外聘講座鐘點費，2節*2,000元(特教班教學材料費)。
			4,000	國中部身障資源班外聘講座鐘點費，2節*2,000元(特教班教學材料費)。
			18,000	性別平等教育宣導活動外聘講座鐘點費，9節*2,000元。
			15,000	性別平等事件諮詢會議專家學者出席費，6人次*2,500元。
			36,000	辦理兩公約人權、法治、特教、環教等外聘講座鐘點費，18節*2,000元。
			4,000	國中適性入學宣導外聘講師鐘點費，2節*2,000元(含教育部補助2,000元)。
			8,000	國中生涯發展教育外聘講座鐘點費，4節*2,000元。
			20,000	學生個案諮詢會議專家學者出席費，8人次*2,500元(國中輔導活動費)。
			64,000	輔導活動外聘講座鐘點費，32節*2,000元(高中輔導活動費)。
			56,000	高國中分組活動外聘鐘點費，28節*2,000元。
			45,360	教育部補助協同游泳教練訓練鐘點費計畫自籌款，108節*420元(國中業務費)。
			100,000	辦理各項研習外聘講座鐘點費，50節*2,000元(高中部雜費--收支對列)。
			35,000	採購案外聘評選委員出席費，14人次*2,500元(高中部雜費--收支對列)。
			660,000	高中學習輔導教師鐘點費，1,200節*550元(收支對列)。
			1,130,000	國中學習輔導教師鐘點費，2,260節*500元(收支對列)。

臺北市地方教育發展基金－臺北市立大同高級中學

基金用途－高中及高職教育計畫明細表

中華民國113年度

單位：新臺幣元

前年度 決算數	上年度 預算數	科 目	本 年 度 預 算 數	說 明
			120,000	暑期游泳訓練班教練鐘點費，240節*500元(收支對列)。
			31,500	課後社團活動外聘講師鐘點費，75節*420元。
			30,000	高國中冬夏令營(含童軍活動)外聘講座鐘點費，15節*2,000元。
			40,000	班級自治活動班週會等外聘講座鐘點費，20節*2,000元。
			473,000	高中部重修學分教師鐘點費，860節*550元(收支對列)。
			2,000	免試及十二年國教校園宣導內聘講座鐘點費，2節*1,000元。
			90,000	中等學校科學研究專家學者出席費，36人次*2500元。
			148,840	中等學校科學研究作品書面審查費，122件*1,220元。
49,000	121,600	委託檢驗(定)試驗認證費	51,600	
			21,600	飲水機水質檢驗費，18臺*1,200元。
			30,000	消防安全檢測費(高中雜費--收支對列)。
19,800		委託考選訓練費		
94,160	77,000	試務甄選費	80,710	
			8,710	體育班學生甄選工作甄試費(收支對列)。
			72,000	教師甄選試務費用。
1,356,081	193,440	電腦軟體服務費	91,660	
			90,000	學習輔導課用排課調代課系統等維護費(收支對列)。
			1,660	學生電腦課程用教學軟體，2學期*830元(收支對列)。
2,297,086	2,082,500	其他專業服務費	2,125,000	
			208,000	學生宿舍校園安全機動巡邏等保全費用(收支對列)。
			1,300,000	停車場委外營運所需校園安全機動巡邏等保全費用(收支對列)。
			30,000	校園場地開放安全機動巡邏等保全費用(收支對列)。
			149,400	特約醫護人員臨場健康服務費(高中部雜

臺北市地方教育發展基金－臺北市立大同高級中學

基金用途－高中及高職教育計畫明細表

中華民國113年度

單位：新臺幣元

前年度決算數	上年度預算數	科 目	本 年 度 預 算 數	說 明
				費--收支對列。
			220,000	廢棄物清運及教室窗簾清洗等專業服務費(高中部雜費--收支對列)。
			20,000	學習輔導學生留校自習校園安全機動巡邏等保全費用(收支對列)。
			65,000	重修學分校園安全機動巡邏等保全費用，2月*32,500元(收支對列)。
			30,000	高中聯招文物館機械定點保全費。
			3,000	國民中小學體操賽期間清潔及安全警衛人員費用。
			76,800	國民中小學體操賽裁判費，64人*1天*1,200元。
			9,600	全國中等學校運動會期間清潔人員費用，6天*1600元(重大活動專案計畫)(新增)。
			13,200	全國中等學校運動會期間安全警衛人員費用，6天*2,200元(重大活動專案計畫)(新增)。
5,347,106	5,153,000	材料及用品費	6,182,000	
1,665,988	1,622,932	使用材料費	1,887,522	較上年度預算數1,622,932元，增加264,590元。
1,665,988	1,622,932	設備零件	1,887,522	
			245,000	全國中等學校運動會團本部辦公室及會議室用梯形會議桌，70張*3500元(重大活動專案計畫)(新增)。
			140,000	全國中等學校運動會團本部及22縣市代表隊辦公室窗簾，28樘*5,000元(重大活動專案計畫)(新增)。
			90,000	全國中等學校運動會團本部及22縣市代表隊辦公室張貼公告及宣導事項用海報架(重大活動專案計畫)(新增)。
			6,000	國民中小學體操賽用器材汰換。
			52,000	高中部學生重修學分教學器材費(收支對列)。
			250,000	教科書作業管理器材費等(收支對列)。
			150,000	高國中學習輔導教學器材費，2學期*75,000元(收支對列)。

臺北市地方教育發展基金－臺北市立大同高級中學

基金用途－高中及高職教育計畫明細表

中華民國113年度

單位：新臺幣元

前年度決算數	上年度預算數	科 目	本 年 度 預 算 數	說 明
			80,000	高中部音樂運動所需康樂用具(高中部雜費--收支對列)。
			80,000	高中部木工金工電工等勞動教學用具(高中部雜費--收支對列)。
			80,000	高中部家事烹飪所需炊事餐飲用具(高中部雜費--收支對列)。
			100,000	高中部教學所需事務用具(高中部雜費--收支對列)。
			40,000	體育班訓練用器材費(體育班業務費)。
			8,000	國中部學生資料夾用標籤機1臺(特殊教育設備移列)(新增)。
			80,000	課外活動用1對多導覽機，40組*2,000元(班級設備移列)(新增)。
			34,000	教學用無線麥克風，4組*8,500元(班級設備移列)(新增)。
			4,000	國中部存放學生資料用鋼製公文櫃1組(特殊教育設備移列)(新增)。
			3,822	國中部存放學生資料用4層置物書架1組(特殊教育設備移列)(新增)。
			119,700	電腦設備維護及管理費，19班*6,300元。
			110,000	學生電腦課程用零組件等，2學期*55,000元(收支對列)。
			100,000	停車場委外營運所需各項設備器材或用具等(收支對列)。
			50,000	學生宿舍所需生活、事務用具(收支對列)。
			40,000	小田園教育體驗學習用農具、澆水器具、圓鋤及鋤頭等園藝用品。
			25,000	運動會用各項運動競賽器材費。
3,681,118	3,530,068	用品消耗	4,294,478	較上年度預算數3,530,068元，增加764,410元。
111,967	587,920	辦公(事務)用品	571,614	
			54,000	國中部教學用紙張及事務用品等(國中班級教學材料費)。
			44,900	國中部教學行政用文具紙張等(國中班級教學材料費)。
			110,000	高中部教學行政用紙張、事務用品等(高中

臺北市地方教育發展基金－臺北市立大同高級中學

基金用途－高中及高職教育計畫明細表

中華民國113年度

單位：新臺幣元

前年度 決算數	上年度 預算數	科 目	本 年 度 預 算 數	說 明
				部雜費--收支對列)。
			84,000	高中部教學用紙張簿冊(高中部雜費--收支對列)。
			100,000	停車場委外營運所需文具紙張及事務用品等費用(收支對列)。
			6,500	課後社團活動用辦公事務用品。
			9,574	中等學校科學研究文具用品。
			35,000	全國中等學校運動會團本部及22縣市代表隊辦公室用紙張(重大活動專案計畫)(新增)。
			55,900	高國中學習輔導教學紙張及事務用品等，2學期*27,950元(收支對列)。
			1,500	高國中冬夏令營(含童軍活動)所需紙張及事務用品等。
			20,000	教科書作業管理紙張及事務用品等(收支對列)。
			10,000	輔導活動宣導用紙張及事務用品等(國中輔導活動費)。
			14,000	輔導活動宣導用紙張及事務用品等(高中輔導活動費)。
			21,600	國中生涯發展教育用紙張、事務用品等。
			2,320	國中部身障資源班教學用文具紙張等(特教班教學材料費)。
			2,320	高中部身障資源班教學用文具紙張等(特教班教學材料費)。
50,705	80,000	報章雜誌	80,000	報章雜誌訂閱費(高中部雜費--收支對列)。
75,000	205,000	農業與園藝用品及環境美化費	217,500	
			67,500	綠屋頂計畫高密度排水板、植生輕植土及植物種植等園藝用品及環境美化費用。
			150,000	停車場委外營運辦理校園環境美化費用(收支對列)。
248,400	125,760	服裝	322,000	
			102,000	體育班比賽及訓練用服裝(體育班業務費)。
			220,000	各界捐款支應體育班各隊比賽及訓練用服裝(收支對列)(新增)。

臺北市地方教育發展基金－臺北市立大同高級中學

基金用途－高中及高職教育計畫明細表

中華民國113年度

單位：新臺幣元

前年度決算數	上年度預算數	科 目	本 年 度 預 算 數	說 明
23,835	55,000	醫療用品(非醫療院所使用)	55,000	
			15,000	國中部健康中心藥品。
			40,000	高中部健康中心藥品(高中部雜費--收支對列)。
3,171,211	2,476,388	其他用品消耗	3,048,364	
			60,000	停車場委外營運所需各項耗材等(收支對列)。
			100,000	停車場委外營運辦理校務發展需求之交流活動餐點與禮品等費用(收支對列)(新增)。
			30,000	各界捐款支應學校活動、競賽或訓練所需用品或耗材(收支對列)。
			50,000	學生電腦課程用耗材等，2學期*25,000元(收支對列)。
			3,000	體育班學生甄選工作逾時誤餐餐盒費用，30人次*100元(收支對列)。
			40,500	學生宿舍打掃、清潔用品等(收支對列)。
			2,400	住宿生會議用逾時誤餐餐盒費用，24人次*100元(收支對列)。
			10,000	暑期泳訓班教學用材料(收支對列)。
			5,000	暑期泳訓班雜支(收支對列)。
			5,520	暑期泳訓班消毒劑，24班*230元(收支對列)。
			3,000	暑期泳訓班教學環境佈置費(收支對列)。
			27,500	小田園教育體驗學習用菜苗、種子、培養土等園藝資材。
			4,000	辦理教師專業成長會議及活動等逾時誤餐餐盒費用，40人次*100元。
			3,000	教師甄選業務逾時誤餐餐盒費用，30人次*100元。
			1,000	課後社團活動表演材料及雜支。
			1,000	課後社團活動逾時誤餐餐盒費用，10人次*100元。
			1,000	性別平等教育宣導活動佈置等雜支。
			6,000	性別平等教育宣導會議及活動等逾時誤餐餐盒費用，60人次*100元。

臺北市地方教育發展基金－臺北市立大同高級中學

基金用途－高中及高職教育計畫明細表

中華民國113年度

單位：新臺幣元

前年度 決算數	上年度 預算數	科 目	本 年 度 預 算 數	說 明
			50,000	游泳池清潔等消耗用品(游泳池水電清潔維護費)。
			18,000	運動會用各項運動競賽用材料。
			13,700	運動會用高、國中各項運動競賽獎牌、錦旗及獎狀等。
			24,000	辦理運動會各項比賽等逾時誤餐餐盒費用，240人次*100元。
			26,000	體育班消耗性器材費(體育班業務費)。
			179,000	體育班學生比賽及訓練用餐費，1,790人次*100元(體育班業務費)。
			7,200	辦理高中身障班學生個案會議逾時誤餐餐盒費用，72人次*100元(特教班業務費)。
			7,200	辦理國中身障班學生個案工作會議等逾時誤餐餐盒費用，72人次*100元(特教班業務費)。
			7,500	辦理國中身障班學生個案工作會議等逾時誤餐餐盒費用，75人次*100元(特教班教學材料費)。
			7,500	辦理高中身障班學生個案會議逾時誤餐餐盒費用，75人次*100元(特教班教學材料費)。
			50,000	學生適性評量測驗用答案卡等用品(高中輔導活動費)。
			12,000	學生適性評量測驗答案卡等用品(國中輔導活動費)。
			16,000	辦理學生個案會議等逾時誤餐餐盒費用，160人次*100元(高中輔導活動費)。
			240,000	高中部衛生清潔用品費，48班*5,000元(高中部雜費--收支對列)。
			158,000	辦理校內各項會議或比賽等逾時誤餐餐盒費用，1,580人次*100元(高中部雜費--收支對列)。
			185,216	高中部教學用材料費(高中部雜費--收支對列)。
			50,500	國中部教學用其他材料(國中班級教學材料費)。

臺北市地方教育發展基金－臺北市立大同高級中學

基金用途－高中及高職教育計畫明細表

中華民國113年度

單位：新臺幣元

前年度 決算數	上年度 預算數	科 目	本 年 度 預 算 數	說 明
			15,200	國中專用垃圾袋(國中業務費)。
			25,000	國中部教職員因公外出等逾時誤餐餐盒費用，250人次* 100元(國中業務費)。
			15,040	國中部衛生清潔用品費(國中業務費)。
			120,000	高中部專用垃圾袋，48班*2,500元(高中部雜費--收支對列)。
			100,000	高中部其他實驗用品等(高中部雜費--收支對列)。
			140,000	高中部電腦耗材費(高中部雜費--收支對列)。
			8,000	辦理學生個案會議等逾時誤餐餐盒費用，80人次* 100元(國中輔導活動費)。
			10,000	教科書作業管理業務工作逾時誤餐餐盒費用，100人次*100元(收支對列)。
			75,020	教科書作業管理材料用品等(收支對列)。
			44,820	高中部學生重修學分教學材料用品費(收支對列)。
			6,000	高國中冬夏令營(含童軍活動)工作人員及營隊學生餐費，60人次*100元。
			500	高國中冬夏令營(含童軍活動)雜支費。
			14,800	辦理國民中小學體操賽各項比賽或會議逾時誤餐餐盒費用，148人次*100元。
			28,668	國民中小學體操賽獎盃獎牌等雜支。
			42,000	國民中小學體操賽用秩序冊、獎狀、聘書、紅布條及活動背板。
			200,000	全國中等學校運動會團本部、22縣市代表隊辦公室及會議室場地佈置費(重大活動專案計畫)(新增)。
			30,000	全國中等學校運動會團本部工作人員逾時誤餐餐盒費用，300人次*100元(重大活動專案計畫)(新增)。
			33,000	全國中等學校運動會22縣市辦公室事務用品文具箱，22個*1500元(含置物箱、文具及衛生紙等)(重大活動專案計畫)(新增)。
			15,000	全國中等學校運動會團本部及22縣市代表隊辦公室用醫藥箱，5個*3,000元(重大活動

臺北市地方教育發展基金－臺北市立大同高級中學

基金用途－高中及高職教育計畫明細表

中華民國113年度

單位：新臺幣元

前年度決算數	上年度預算數	科 目	本 年 度 預 算 數	說 明
				專案計畫(新增)。
			13,800	全國中等學校運動會團本部及22縣市代表隊水果禮盒，23份*600元(重大活動專案計畫)(新增)。
			23,000	全國中等學校運動會團本部及22縣市代表隊辦公室用茶葉、茶包、咖啡包及餅乾等，23份*1000元(重大活動專案計畫)(新增)。
			276,000	全國中等學校運動會團本部及22縣市代表隊辦公室用茶水、點心及水果，6天*23份*2000元(重大活動專案計畫)(新增)。
			20,000	辦理全國中等學校運動會所需之紅布條、防疫物資、清潔用品等雜支(重大活動專案計畫)(新增)。
			12,000	學習輔導工作人員逾時誤餐餐盒費用，120人次*100元(收支對列)。
			280,000	高國中學習輔導教學材料等，2學期*140,000元(收支對列)。
			8,680	中等學校科學研究場地布置等雜支。
			15,000	中等學校科學研究優良指導老師獎座製作費，10個*1,500元。
			12,000	中等學校科學研究工作人員逾時誤餐餐盒費用，120人次*100元。
			30,000	班級自治活動學生競賽獎品。
			10,000	辦理班級自治活動逾時誤餐餐盒費用，100人次*100元。
			20,100	班級自治活動比賽等所需材料、佈置費。
219,449	121,000	租金、償債、利息及相關手續費	262,000	
15,658	4,000	機器租金	4,000	較上年度預算數4,000元，無增減。
15,658	4,000	電腦租金及使用費	4,000	
			4,000	國民中小學體操賽租借資訊軟體系統費。
193,524	69,720	交通及運輸設備租金	72,000	較上年度預算數69,720元，增加2,280元。
193,524	69,720	車租	72,000	
			12,000	國中生涯發展教育職業輔導研習營車租(新增)。

臺北市地方教育發展基金－臺北市立大同高級中學

基金用途－高中及高職教育計畫明細表

中華民國113年度

單位：新臺幣元

前年度 決算數	上年度 預算數	科 目	本 年 度 預 算 數	說 明
			60,000	體育班學生參加競賽車租(體育班業務費)。
10,267	47,280	雜項設備租金	186,000	較上年度預算數47,280元，增加138,720元。
10,267	47,280	雜項設備租金	186,000	
			30,000	班級自治活動、比賽用音響等設備租金。
			12,000	全國中等學校運動會團本部及22縣市代表隊辦公室影印用辦公事務機租金(重大活動專案計畫)(新增)。
			144,000	高中部印製教學資料用油印機等設備租金(高中部雜費--收支對列)(新增)。
331,848	420,000	稅捐及規費(強制費)	420,000	
331,848	420,000	消費與行為稅	420,000	較上年度預算數420,000元，無增減。
331,848	420,000	營業稅	420,000	停車場委外營運權利金營業稅(收支對列)。
1,869,020	2,513,000	會費、捐助、補助、分攤、照護、救濟與交流活動費	3,626,000	
553,549	720,416	捐助、補助與獎助	742,624	較上年度預算數720,416元，增加22,208元。
549,549	700,416	獎助學員生給與	722,624	
			23,232	中等學校科學研究複審決審及發表會學生工讀金，11人*4天*3小時*176元。
			44,352	國民中小學體操賽學生工讀金，252小時*176元。
			10,000	教育關懷獎每校推薦1名學生獎助學金。
			96,000	優秀學生獎學金，48班*2學期*1,000元(高中部)。
			42,000	優秀學生獎學金，21班*2學期*2名*500元(國中部)。
			7,040	體育班學生甄選工作學生工讀金，40小時*176元(收支對列)。
			500,000	各界捐款發放學生各項獎助學金(收支對列)。
4,000	20,000	其他捐助、補助與獎助	20,000	
			20,000	高中部學生刊物及學校社團補助等(高中部雜費--收支對列)。
1,315,471	1,792,584	補貼、獎勵、慰問、照護與救濟	2,883,376	較上年度預算數1,792,584元，增加1,090,792元。
153,350	158,400	獎勵費用	1,409,600	
			21,600	依「臺北市公立高級中等以下學校獎勵教

臺北市地方教育發展基金－臺北市立大同高級中學

基金用途－高中及高職教育計畫明細表

中華民國113年度

單位：新臺幣元

前年度決算數	上年度預算數	科 目	本 年 度 預 算 數	說 明
				師獎金發給要點」發放之獎勵，6人*3,600元。
			436,000	敬師獎勵活動費，218人*2,000元。
			952,000	中等學校科學研究獎助金及獎金。
1,162,121	1,634,184	其他補貼、獎勵、慰問、 照護與救濟	1,473,776	
			53,300	弱勢學生教科書補助費用，41人*1,300元。
			891,000	清寒學生餐費補助，81人*200日*55元。
			116	配合預算編列至千元，增列進位數116元。
			529,360	補助學校午餐使用有機蔬菜或有機米計畫，509人*40週*26元。
31,348		短絀、賠償給付與支應退場支出		
31,348		賠償給付		
31,348		一般賠償		
606,973	535,000	其他	867,000	
606,973	535,000	其他支出	867,000	較上年度預算數535,000元，增加332,000元。
606,973	535,000	其他	867,000	
			50,400	學生路隊安全導護，2人*40週*10次*63元(國中)。
			441,600	體育班學生參加競賽報名費、及住宿費等(體育班業務費)。
			25,000	退休人員紀念品，5人*5,000元。
			230,000	各界捐款支應體育班各隊參加競賽報名費及住宿費等(收支對列)(新增)。
			120,000	中等學校科學研究成果發表學生獎品及圖書禮券。

臺北市地方教育發展基金－臺北市立大同高級中學

基金用途－一般行政管理計畫明細表

中華民國113年度

單位：新臺幣元

前年度 決算數	上年度 預算數	科 目	本 年 度 預 算 數	說 明
3,281,600	3,475,000	合 計	3,497,000	
26,178	26,000	用人費用	26,000	
26,178	26,000	加(夜)班費	26,000	較上年度預算數26,000元，無增減。
26,178	26,000	延長工時加班費	26,000	教職員趕辦各項業務及例假日人力支援加班費(統籌業務費)。
2,620,504	2,668,000	服務費用	2,690,000	
1,608		郵電費		
1,608		郵費		
1,437,889	1,728,000	一般服務費	1,728,000	較上年度預算數1,728,000元，無增減。
1,437,889	1,728,000	外包費	1,728,000	
			1,368,000	職工(技工、工友)業務外包費，3人*12月*38,000元。
			360,000	消化超額職工9人(技工、工友)業務外包費。
1,001,007	760,000	專業服務費	782,000	較上年度預算數760,000元，增加22,000元。
18,100		委託考選訓練費		
982,907	760,000	其他專業服務費	782,000	校園安全機械定點、機動巡邏等保全費用。
180,000	180,000	公共關係費	180,000	較上年度預算數180,000元，無增減。
180,000	180,000	公共關係費	180,000	校長特別費，12月*15,000元。
606,443	779,000	材料及用品費	779,000	
606,443	779,000	用品消耗	779,000	較上年度預算數779,000元，無增減。
556,343	748,760	辦公(事務)用品	748,760	統籌業務費計算如下：國中部普通班18班，體育班3班，1,290元*15班*12月=232,200元，810元*6班*12月=58,320元，高中部普通班45班、體育班3班，1,290元*15班*12月=232,200元，810元*15班*12月=145,800元，640元*18班*12月=138,240元，以上合計806,760元，除依實際需求移列加班費26,000元、逾時誤餐餐盒費用30,000元及護理師公會會費2,000元外，其餘如列數。
50,100	30,240	其他用品消耗	30,240	
			30,000	辦理各項會議或比賽逾時誤餐餐盒費用，300人次*100元(統籌業務費)。
			240	配合預算編列至千元，增列進位數240元。
24,975		租金、償債、利息及相關手續		

臺北市地方教育發展基金－臺北市立大同高級中學

基金用途－一般行政管理計畫明細表

中華民國113年度

單位：新臺幣元

前年度 決算數	上年度 預算數	科 目	本 年 度 預 算 數	說 明
		費		
24,975		雜項設備租金		
24,975		雜項設備租金		
1,500		稅捐及規費(強制費)		
1,500		規費		
1,500		行政規費與強制費		
2,000	2,000	會費、捐助、補助、分攤、照 護、救濟與交流活動費	2,000	
2,000	2,000	會費	2,000	較上年度預算數2,000元，無增減。
2,000	2,000	職業團體會費	2,000	護理師2人公會會費(統籌業務費)。

臺北市地方教育發展基金－臺北市立大同高級中學

基金用途－建築及設備計畫明細表

中華民國113年度

單位：新臺幣元

前年度決算數	上年度預算數	科 目	本年度預算數	說 明
19,357,857	12,293,000	合計	15,438,000	
19,357,857	12,293,000	購建固定資產、無形資產、非理財目的之長期投資及營舍與設施工程支出	15,438,000	
8,293,448	2,898,000	購建固定資產	2,174,000	
8,293,448	2,898,000	一般建築及設備計畫	2,174,000	
		班級設備	694,200	
		購置機械及設備	238,200	
			65,000	汰換蒸飯箱，5臺*13,000元。
			89,400	新購物理實驗室用空氣柱共振實驗組3組*29,800元。
			83,800	汰換抽水馬達(含安裝)2臺*41,900元。
		購置雜項設備	456,000	
			57,000	汰換溫熱兩用飲水機，3臺*19,000元。
			84,000	汰換7.1KW(含)以上一對一分離式冷氣機(含安裝)，2臺*42,000元。
			70,000	新購游泳池用水底吸塵器1臺。
			76,000	新購家政教室、食物製備室用600公升以上4門變頻冰箱2臺*38,000元。
			45,600	汰換圖書館低雙面雙列直列書架，2座*22,800元。
			123,400	新購圖書館典藏圖書。
		特殊班設備	16,000	
		購置雜項設備	16,000	
			16,000	新購高中資源班生活管理課程冰箱(200公升以上，變頻)1臺。
		資訊設備	1,463,800	
		購置機械及設備	1,463,800	
			663,000	汰換筆記型電腦，26部*25,500元(電腦專案計畫)。
			380,000	汰換網路及資訊周邊設備(電

臺北市地方教育發展基金－臺北市立大同高級中學

基金用途－建築及設備計畫明細表

中華民國113年度

單位：新臺幣元

前年度 決算數	上年度 預算數	科 目	本 年 度 預 算 數	說 明
			420,800	腦專案計畫)。 汰換桌上型電腦(含顯示器))，16部*26,300元(電腦專案計 畫)。
8,293,448	2,898,000	校園設備		
4,491,703	2,570,000	購置機械及設備		
1,026,289		購置交通及運輸設備		
2,775,456	328,000	購置雜項設備		
676,300	72,000	購置無形資產	72,000	
676,300	72,000	一般建築及設備計畫	72,000	
		資訊設備	72,000	
		購置電腦軟體	72,000	
			72,000	電腦教學軟體費(電腦專案計 畫)。
676,300	72,000	校園軟體設備		
676,300	72,000	購置電腦軟體		
10,388,109	9,323,000	遞延支出	13,192,000	
10,388,109	9,323,000	一般建築及設備計畫	13,192,000	
		排球場整修工程	7,569,000	
		其他遞延支出	7,569,000	
			6,930,275	一、施工費。
			500,119	二、委託技術服務費(總包價 法)。
			138,606	三、工程管理費(按施工費約 2%提列)。
		籃球場變電站更新工程	5,623,000	
		遞延修繕房屋建築支出	5,623,000	
			5,145,000	一、施工費。
			375,585	二、委託技術服務費(總包價 法)。
			102,415	三、工程管理費(按施工費約 2%提列)。
10,388,109	9,323,000	校園整修工程		
10,388,109	9,323,000	遞延修繕房屋建築支出		

本 頁 空 白

預 算 參 考 表

臺北市地方教育發展基金－臺北市立大同高級中學

預計平衡表

中華民國113年12月31日

單位：新臺幣千元

111年(前年) 12月31日 決算數	科 目	113年12月31日 預計數	112年12月31日 預計數	比較增減(-)
35,789	資產合計	29,550	33,263	-3,713
35,789	資產	29,550	33,263	-3,713
25,131	流動資產	18,892	22,605	-3,713
24,673	現金	18,434	22,147	-3,713
24,673	銀行存款	18,434	22,147	-3,713
459	應收款項	459	459	
459	其他應收款	459	459	
9,255	投資、長期應收款項、貸墊款及準備金	9,255	9,255	
9,255	準備金	9,255	9,255	
2,910	退休及離職準備金	2,910	2,910	
6,344	其他準備金	6,344	6,344	
1,403	其他資產	1,403	1,403	
1,403	什項資產	1,403	1,403	
1	存出保證金	1	1	
1,402	暫付及待結轉帳項	1,402	1,402	
24,124,338	代管資產	24,124,338	24,124,338	
24,124,338	應付代管資產	24,124,338	24,124,338	
35,789	負債及基金餘額合計	29,550	33,263	-3,713
22,706	負債	22,706	22,706	
16,791	流動負債	16,791	16,791	
16,310	應付款項	16,310	16,310	
12,512	應付代收款	12,512	12,512	
2,281	應付費用	2,281	2,281	
334	應付工程款	334	334	
1,183	其他應付款	1,183	1,183	
482	預收款項	482	482	
482	預收收入	482	482	
5,915	其他負債	5,915	5,915	
5,915	什項負債	5,915	5,915	
2,743	存入保證金	2,743	2,743	
2,910	應付退休及離職金	2,910	2,910	
262	暫收及待結轉帳項	262	262	
13,083	基金餘額	6,844	10,557	-3,713
13,083	基金餘額	6,844	10,557	-3,713
13,083	基金餘額	6,844	10,557	-3,713
13,083	累積餘額	6,844	10,557	-3,713

註：1.信託代理與保證資產(負債)前年度決算數0元，上年度預計數0元，本年度預計數0元。2.或有資產(負債)0元。3.本基金自93年度起，本固定項目分開原則，將屬長期固定帳項，包括固定資產25,723,627元、無形資產565,089元及長期債務0元等，另立帳類管理，未納入本表。

臺北市地方教育發展基金

各項費用

中華民國

前年度 決算數	上年度 預算數	計畫別		合計	高中及高職教育計 畫
		用途別科目			
388,665,536	387,183,000	合計		399,321,000	380,386,000
341,799,829	341,907,000	用人費用		347,188,000	347,162,000
180,946,374	180,888,000	正式員額薪資		184,525,800	184,525,800
179,658,654	179,760,000	職員薪金		183,397,800	183,397,800
1,287,720	1,128,000	工員工資		1,128,000	1,128,000
11,820,589	11,413,516	聘僱及兼職人員薪資		12,254,136	12,254,136
686,880	634,476	聘用人員薪金		684,816	684,816
11,133,709	10,779,040	兼職人員酬金		11,569,320	11,569,320
2,483,834	2,810,331	加(夜)班費		3,102,304	3,076,304
419,520	693,540	延長工時加班費		734,230	708,230
2,064,314	2,116,791	未休假加班費		2,368,074	2,368,074
41,518,364	43,443,310	獎金		44,460,477	44,460,477
20,220,035	20,753,000	考績獎金		21,309,150	21,309,150
21,298,329	22,690,310	年終獎金		23,151,327	23,151,327
79,111,897	81,046,253	退休及卹償金		80,346,805	80,346,805
79,039,537	80,787,101	職員退休及離職金		79,744,253	79,744,253
72,360	90,240	工員退休及離職金		433,640	433,640
	168,912	卹償金		168,912	168,912
25,918,771	22,305,590	福利費		22,498,478	22,498,478
18,755,975	15,709,992	分擔員工保險費		15,922,752	15,922,752
467,600	727,200	傷病醫藥費		727,200	727,200
1,761,585	1,932,084	員工通勤交通費		1,903,764	1,903,764
4,933,611	3,936,314	其他福利費		3,944,762	3,944,762
18,467,188	23,460,000	服務費用		24,557,000	21,867,000
2,944,989	3,707,518	水電費		3,475,116	3,475,116
2,428,189	3,104,000	工作場所電費		2,939,091	2,939,091
462,935	380,518	工作場所水費		482,160	482,160
53,865	223,000	氣體費		53,865	53,865
188,112	246,680	郵電費		241,680	241,680
59,901	86,680	郵費		81,680	81,680
116,967	160,000	電話費		160,000	160,000

一 臺北市立大同高級中學

彙計表

113年度

單位：新臺幣元

一般行政管理計畫	建築及設備計畫				
3,497,000	15,438,000				
26,000					
26,000					
26,000					
2,690,000					

臺北市地方教育發展基金

各項費用

中華民國

前年度 決算數	上年度 預算數	計畫別 用途別科目	合計	高中及高職教育計 畫
11,244		數據通信費		
258,979	341,090	旅運費	386,090	386,090
251,806	281,090	國內旅費	281,090	281,090
473	60,000	貨物運費	65,000	65,000
6,700		其他旅運費	40,000	40,000
503,211	630,180	印刷裝訂與廣告費	739,804	739,804
503,211	630,180	印刷及裝訂費	739,804	739,804
3,102,951	8,729,588	修理保養及保固費	9,085,324	9,085,324
2,438,016	7,102,608	一般房屋修護費	7,400,460	7,400,460
151,475	313,044	機械及設備修護費	347,304	347,304
159,735	225,000	交通及運輸設備修護費	225,000	225,000
353,725	1,088,936	雜項設備修護費	1,112,560	1,112,560
	8,960	保險費	8,960	8,960
	8,960	其他保險費	8,960	8,960
3,077,611	3,410,664	一般服務費	4,159,956	2,431,956
22,935	21,744	佣金、匯費、經理費及手續費	21,060	21,060
1,819,372	2,416,656	外包費	2,236,656	508,656
840,537	536,264	計時與計件人員酬金	1,245,240	1,245,240
394,767	436,000	體育活動費	657,000	657,000
8,211,335	6,205,320	專業服務費	6,280,070	5,498,070
2,500		法律事務費		
19,271		工程及管理諮詢服務費		
3,372,430	2,970,780	講課鐘點、稿費、出席審查及查詢費	3,149,100	3,149,100
49,000	121,600	委託檢驗(定)試驗認證費	51,600	51,600
37,900		委託考選訓練費		
94,160	77,000	試務甄選費	80,710	80,710
1,356,081	193,440	電腦軟體服務費	91,660	91,660
3,279,993	2,842,500	其他專業服務費	2,907,000	2,125,000
180,000	180,000	公共關係費	180,000	
180,000	180,000	公共關係費	180,000	
5,953,549	5,932,000	材料及用品費	6,961,000	6,182,000

一 臺北市立大同高級中學

彙計表

113年度

單位：新臺幣元

一般行政管理計畫	建築及設備計畫				
1,728,000					
1,728,000					
782,000					
782,000					
180,000					
180,000					
779,000					

臺北市地方教育發展基金

各項費用

中華民國

前年度 決算數	上年度 預算數	計畫別	合計	高中及高職教育計 畫
		用途別科目		
1,665,988	1,622,932	使用材料費	1,887,522	1,887,522
1,665,988	1,622,932	設備零件	1,887,522	1,887,522
4,287,561	4,309,068	用品消耗	5,073,478	4,294,478
668,310	1,336,680	辦公(事務)用品	1,320,374	571,614
50,705	80,000	報章雜誌	80,000	80,000
75,000	205,000	農業與園藝用品及環境美化費	217,500	217,500
248,400	125,760	服裝	322,000	322,000
23,835	55,000	醫療用品(非醫療院所使用)	55,000	55,000
3,221,311	2,506,628	其他用品消耗	3,078,604	3,048,364
244,424	121,000	租金、償債、利息及相關手續費	262,000	262,000
15,658	4,000	機器租金	4,000	4,000
15,658	4,000	電腦租金及使用費	4,000	4,000
193,524	69,720	交通及運輸設備租金	72,000	72,000
193,524	69,720	車租	72,000	72,000
35,242	47,280	雜項設備租金	186,000	186,000
35,242	47,280	雜項設備租金	186,000	186,000
19,357,857	12,293,000	購建固定資產、無形資產、非理財目的 之長期投資及營舍與設施工程支出	15,438,000	
8,293,448	2,898,000	購建固定資產	2,174,000	
4,491,703	2,570,000	購置機械及設備	1,702,000	
1,026,289		購置交通及運輸設備		
2,775,456	328,000	購置雜項設備	472,000	
676,300	72,000	購置無形資產	72,000	
676,300	72,000	購置電腦軟體	72,000	
10,388,109	9,323,000	遞延支出	13,192,000	
10,388,109	9,323,000	遞延修繕房屋建築支出	5,623,000	
		其他遞延支出	7,569,000	
333,348	420,000	稅捐及規費(強制費)	420,000	420,000
331,848	420,000	消費與行為稅	420,000	420,000
331,848	420,000	營業稅	420,000	420,000
1,500		規費		
1,500		行政規費與強制費		

一 臺北市立大同高級中學

彙計表

113年度

單位：新臺幣元

一般行政管理計畫	建築及設備計畫				
779,000					
748,760					
30,240					
	15,438,000				
	2,174,000				
	1,702,000				
	472,000				
	72,000				
	72,000				
	13,192,000				
	5,623,000				
	7,569,000				

臺北市地方教育發展基金

各項費用

中華民國

前年度 決算數	上年度 預算數	計畫別 用途別科目	合計	高中及高職教育計畫
1,871,020	2,515,000	會費、捐助、補助、分攤、照護、救濟 與交流活動費	3,628,000	3,626,000
2,000	2,000	會費	2,000	
2,000	2,000	職業團體會費	2,000	
553,549	720,416	捐助、補助與獎助	742,624	742,624
549,549	700,416	獎助學員生給與	722,624	722,624
4,000	20,000	其他捐助、補助與獎助	20,000	20,000
1,315,471	1,792,584	補貼、獎勵、慰問、照護與救濟	2,883,376	2,883,376
153,350	158,400	獎勵費用	1,409,600	1,409,600
1,162,121	1,634,184	其他補貼、獎勵、慰問、照護與救濟	1,473,776	1,473,776
31,348		短絀、賠償給付與支應退場支出		
31,348		賠償給付		
31,348		一般賠償		
606,973	535,000	其他	867,000	867,000
606,973	535,000	其他支出	867,000	867,000
606,973	535,000	其他	867,000	867,000

一 臺北市立大同高級中學

彙計表

113年度

單位：新臺幣元

一般行政管理計畫	建築及設備計畫				
2,000 2,000 2,000					

臺北市地方教育發展基金－臺北市立大同高級中學

員工人數彙計表

中華民國113年度

單位：人

計 畫 及 項 目	上年度最高可 進用員額數	本年度 增減(-)數	本年度最高可 進用員額數	說 明
合計	216	2	218	
高中及高職教育計畫部分	216	2	218	
職員	212	2	214	
技工	2		2	
工友	1		1	
聘用	1		1	

註：1.本表約僱、聘用係指奉准有案之約聘僱人員。

2.外包費編列救生員1人、工友外包3人、及消化超額職工業務外包費等，計223萬6,656元。3.計時與計件人員酬金編列救生員薪資費用，暑期泳池工讀生時薪、完全中學行政人力薪資費用、閩客語教學支援人員鐘點費及體操防護員時薪等，計124萬5,240元。

本 頁 空 白

臺北市地方教育發展基金

用人費用

中華民國

計畫及項目	合計	正式 員額 薪資	聘僱 人員 薪資	加(夜) 班費	津貼	獎 金		
						年終獎金	考績獎金	其他
合計	347,188,000	184,525,800	684,816	3,102,304		23,151,327	21,309,150	
高中及高職 教育計畫	347,162,000	184,525,800	684,816	3,076,304		23,151,327	21,309,150	
正式人員	274,509,437	184,525,800		3,061,504		23,065,725	21,309,150	
聘僱人員	948,662		684,816	14,800		85,602		
兼任人員	11,569,320							
其他人員	60,134,581							
一般行政管 理計畫	26,000			26,000				
正式人員	26,000			26,000				

註：1.本表兼任人員用人費用，係學校教職員兼課或請假代課鐘點費。2.外包費編列救生員1人、工友外包3人、及消化超額職工業務外包費等，計計223萬6,656元。3.計時與計件人員酬金編列救生員薪資費用，暑期泳池工讀生時薪、完全中學行政人力薪資費用、閩客語教學支援人員鐘點費及體操防護員時薪等，計124萬5,240元。

—臺北市立大同高級中學

彙計表

113年度

單位：新臺幣元

退休及卹償金		資遣費	福 利 費					提繳費	兼任 人員 用人 費用
退休金	卹償金		分擔 保險費	傷病 醫藥費	提撥 福利金	員工通勤 交通費	其他		
80,177,893	168,912		15,922,752	727,200		1,903,764	3,944,762	11,569,320	
80,177,893	168,912		15,922,752	727,200		1,903,764	3,944,762	11,569,320	
20,237,136			15,830,508	727,200		1,889,652	3,862,762		
41,088			92,244			14,112	16,000		
59,899,669	168,912						66,000	11,569,320	

臺北市地方教育發展基金

聘用及約僱

中華民國

區分及職稱	人數	擔任工作	聘用或約僱 起訖期間	薪點	年需經費
合計	1				919,750
聘用人員小計	1				919,750
專業人員	1				919,750
聘用人員(440)	1	擔任本校及駐點學校專任 輔導人員和駐區服務	113/1/1-113/12/31	440	919,750

—臺北市立大同高級中學

人員明細表

113年度

單位：新臺幣元

小計	月 支			離職 儲金	經費來源 及其科目
	折合 金額	勞保 保險費	健康 保險費		
57,068	57,068				高中及高職教育計畫

臺北市地方教育發展基金－臺北市立大同高級中學

單位（或計畫）成本分析表

中華民國113年度

單位：新臺幣千元

計畫別	單位	單位成本(元)或 平均利(費)率	數量	預算數	說明
合計				399,321	
高中及高職教育計畫				380,386	
一般行政管理計畫				3,497	
建築及設備計畫				15,438	

臺北市地方教育發展基金－臺北市立大同高級中學

5年來主要業務計畫分析表

中華民國113年度

單位：新臺幣千元

年度及項目	單位	數量	單位成本(元)或 平均利(費)率	金額	說明
(本)年度預算數					
高中及高職教育計畫				380,386	
(上)年度預算數					
高中及高職教育計畫				371,415	
(前)年度決算數					
高中及高職教育計畫				366,026	
(110)年度決算數					
高中及高職教育計畫				351,413	
(109)年度決算數					
高中及高職教育計畫				325,597	

臺北市地方教育發展基金－臺北市立大同高級中學

資本資產明細表

中華民國113年度

單位：新臺幣千元

項 目	取得成本 (期初餘額)	以前年度 累計折舊/ 長期投資 評 價	本 年 度 變 動				本年度累計折 舊/長期投資 評價變動數	期末餘額	
			增加		減少				主要增減 原因說明
			金額	類型	金額	類型			
合計	192,418	155,404	2,246		257		12,715	26,289	
土地改良物	32,423	32,099						324	
房屋及建築	3,959	962					90	2,907	
機械及設備	82,542	66,155	1,702	增置			8,583	9,507	
交通及運輸 設備	5,791	4,677					467	648	
雜項設備	66,952	51,511	472	增置			3,575	12,338	
電腦軟體	750		72	增置	257	無形資 產攤銷		565	