

Develop your Talents, Shine with Honor

112學年度學校日 - 校務簡報



臺北市立大同高級中學
TAIPEI MUNICIPAL DATONG HIGH SCHOOL

柯明樹校長

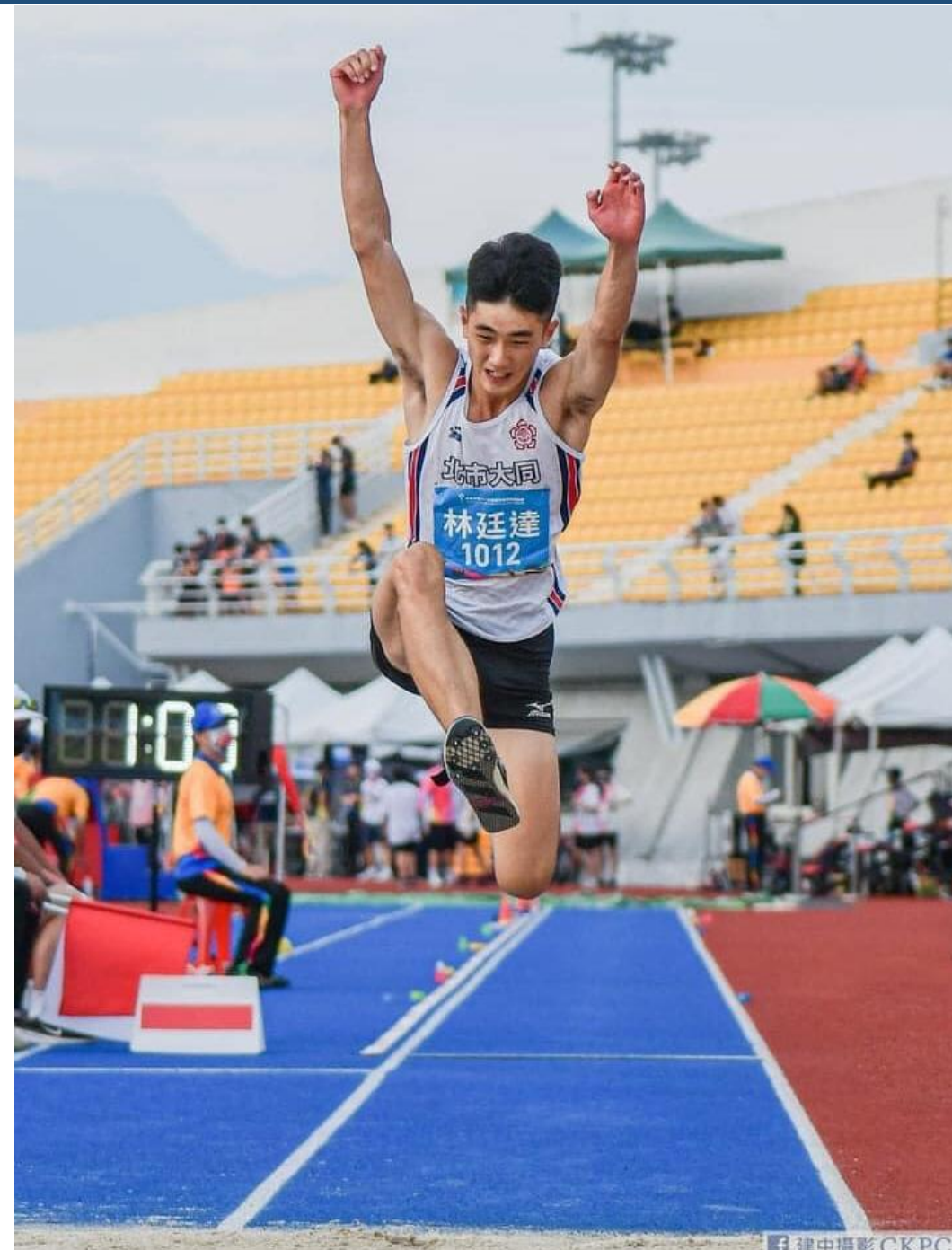
簡介 Contents

01 校務經營

02 學校特色

03 優質成果

04 未來願景



01

校務經營

分析背景 ※ 具體目標



設校歷史

1935

私立臺北
國民中學

●

本校創立於1935年4月20日，校址暫借於台北市公會堂（今之中山堂）附近。1938年改制為「私立臺北國民中學校」，校址遷至大龍峒（今之臺北市立啟聾學校）。

1946

臺北市立
大同中學

●

臺北市政府接管，設置高中部、初中部，校址遷至台北市仁愛路幸安國小並借用其校舍，惟校舍愈感不敷，乃待覓得校地後，於1958年7月遷入現長春路校址。

1968

臺北市立
大同國民中學

●

1961年秋因「省辦高中，市辦初中」政策，將高中部十班學生分別移交**省立建國中學**及**省立師大附中**。1968年8月，政府延長義務教育為九年，本校改為「臺北市立大同國民中學」。

1992

臺北市立
大同高級中學

●

1992年7月1日起改制為「臺北市立大同高級中學」，為全國第一所完全中學，增設高中部十班，並附設國中部三十五班。在歷任親師生共同努力下，校務蒸蒸日上。

設校歷史

校訓

勤學
修身
博愛

校徽

校徽裡的梅花代表堅
忍意志，而 5 枚花瓣
代表德、智、體、群、
美五育均衡發展
最外圍的蓮花代表博
愛精神、大愛情懷，
向外推展至全世界



學校概況

72

班級編制數

- 普通班69班：
高中48班、國中21班
(含英文、數學專修班、
體育班)
- 特教資源班：2班
- 學習困難班：1班

2265

學生人數

- 國中部：579人
- 高中部：1686人
- 合計：2265人

219

教職員工人數

- 校長及教師：175人
< 78%以上具碩博士學歷 >
- 專任運動教練：3人
- 教官：6人
- 職員工：35人
- 合計：219人

行政團隊



校長 柯明樹



教務處

吳致娟主任



學務處

何叔俞主任



總務處

吳榮達主任



輔導室

陳麗英主任



圖書館

周明樺主任



研究發展處

陳瑞宜主任



教官室

王鼎權主任教官



人事室

彭新盛主任



會計室

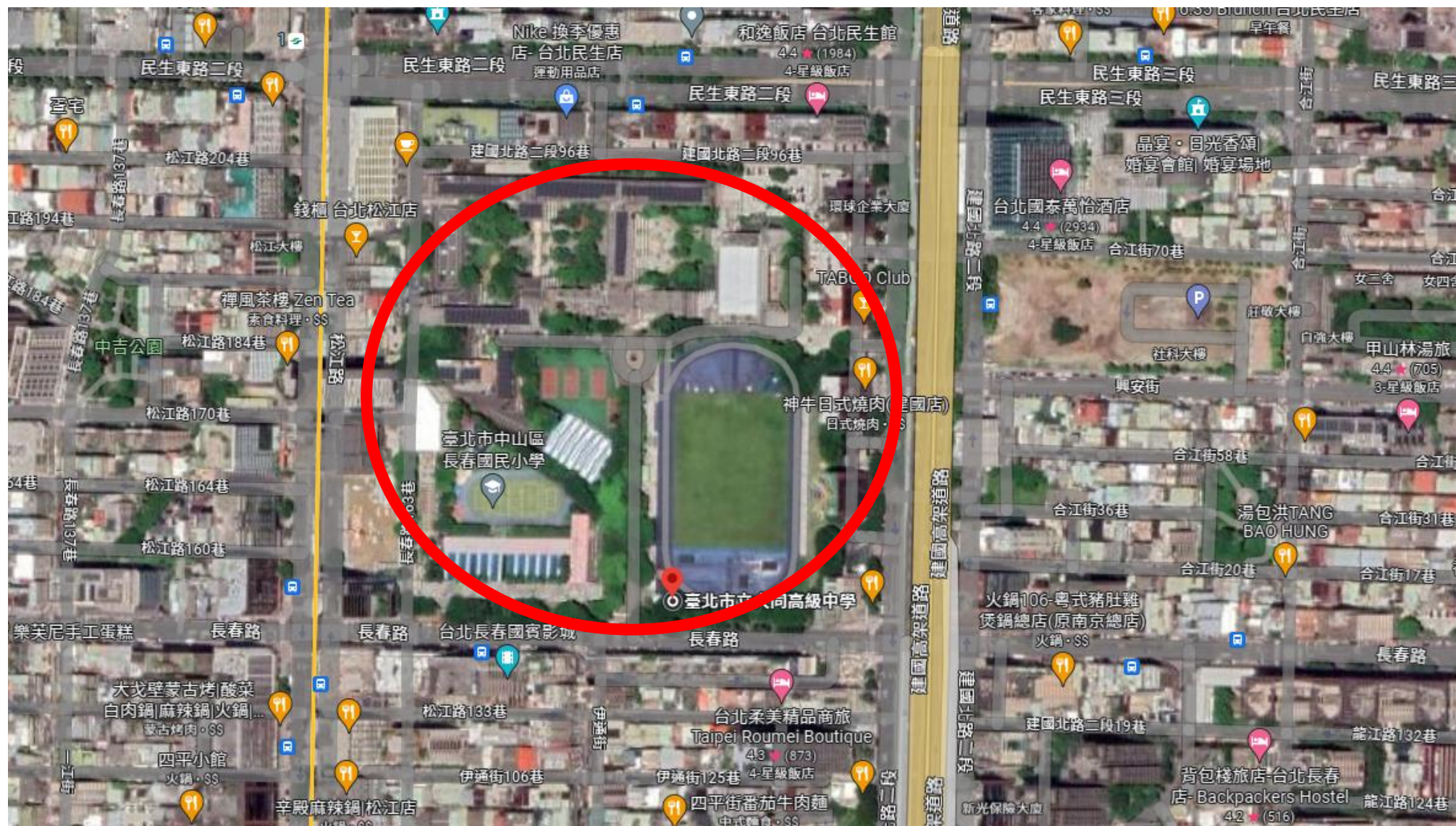
王湘庭主任



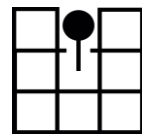
秘書室

陳品璇秘書

地理位置



環境概況



校地面積

63,332平方公尺



樓層概況

地下一層、地上最高五層



停車空間

平面汽車一般停車位94格
平面汽車無障礙停車位3格
平面機車一般停車格68格
平面機車無障礙停車位2格

學習空間



學習空間

69

普通教室

55

專科/共同教室

1

創新
實驗室

3

物理
實驗室

3

化學
實驗室

4

生物
實驗室

1

地科
教室

2

理化
實驗室

1

多媒體
教室

4

電腦
教室

3

美術
教室

3

音樂
教室

2

家政
教室

1

食物
製備室

3

生科
教室

1

健護
教室

1

國防
教室

1

交安
教室

1

童軍
教室

1

生涯
教室

1

表藝
教室

5

學習
中心

1

團輔
教室

1

階梯
教室

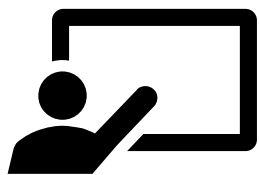
1

視聽
教室

10

社團
教室

數位學習設備概況



班班教室建置
大屏或投影幕

隨時皆可遠距
視訊混成教學



師師有電腦及
行動載具

善用資訊科技
融入教學



高二學生
生生有iPad

教師使用行動
載具進行教學



設置雲端學
習平台(iDL)

校園無線環
境任我行

運動空間



運動空間

25m
溫水游泳池

400m
田徑場

4
室外排球場

5
室內外籃球場

1
柔道教室

1
體適能教室

1
桌球教室

1
重量訓練室

1
體操館

6
室內羽球場

1
室內攀岩場

優質設備 Excellent Facilities



25公尺6水道溫水游泳池



臺北市首座400公尺水藍色PU跑道
(2017夏季世界大學運動會運暖身場)

優質設備 Excellent Facilities



排球場



桌球教室



籃球場

優質設備 Excellent Facilities



體操館



柔道教室



體適能教室

建築空間



建築空間

圖書館

活動中心

社團大樓

綜合會議室

簡報室

校史室

健康樂食館

體育班宿舍

優質廁所

優質設備 Excellent Facilities



圖書館

優質設備 Excellent Facilities



健康樂食館

優質設備 Excellent Facilities



體育班宿舍

優質設備 Excellent Facilities



學生設計及維護廁所

學校願景與中長程教育目標



學生圖像與核心能力



校長辦學理念



02

學校特色

成長創新 x 與眾不同



學校特色

培養學生群性態度
建立系統思考素養

服務學習、自主學習

拔尖扶弱差異教學
提供機會拓展視野

扶助學習、國際教育

發展專業跨域課程
奠基學生基本素養

專修班級、特色課程

設計多元展能活動
身心平衡健康學習

動靜活動、情緒教育

培育未來領袖 社會菁英

培育擁有「人文與藝術涵養、科學與數位能力、社會關懷與全球視野」的榕城之子

02-1

發展專業跨域課程 奠基學生基本素養

特色課程

發展專業跨域課程、奠基學生基本素養 | 專修班
培育體育人才六年扎根 體現完中優勢



體操隊

指導老師：
 鄭焜杰、郭允馨、蕭沛然



羽球隊

指導老師：
 林峻永、陳菀婷、黃玉又



田徑隊

指導教練：
 邱為榮、張浩桂、朱明芳



柔道隊

指導老師：
 鄒國良、柯義乾

全國中等學校運動會戰果輝煌

110	2金、1銅	2金、2銅	4金、3銀、2銅	2金、2銅
111	2金、1銀、2銅	2金、1銀	8金、4銀、5銅	1金
112	1金、4銅	5金、2銀	3金、2銀、3銅	1銀

社會資源挹注

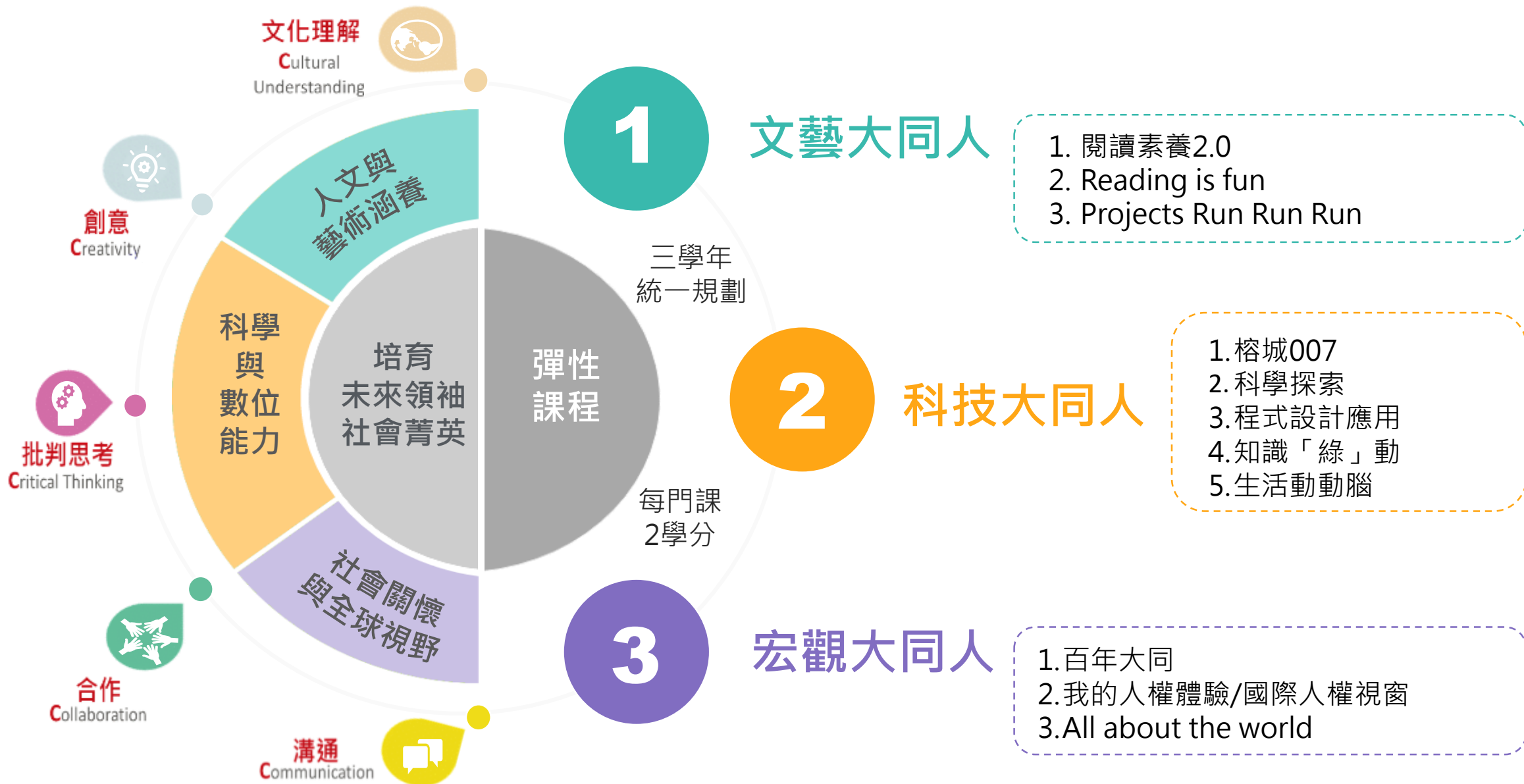
長庚醫療體系、台灣美津濃股份有限公司、中租青年展望基金會

勤美璞真文化藝術基金會

第一銀行

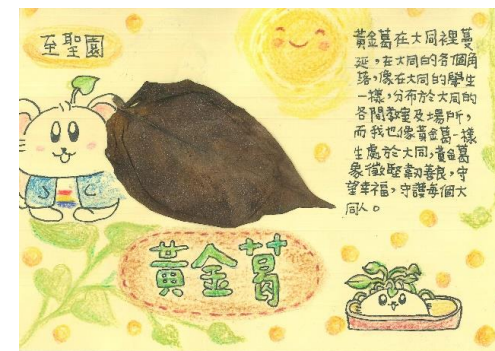
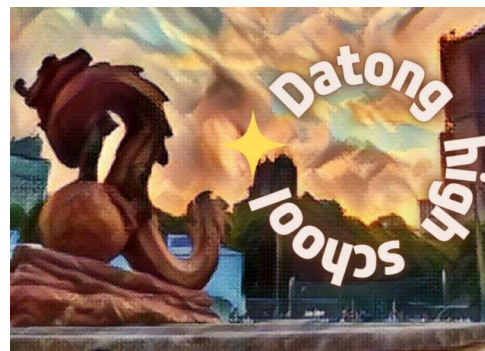
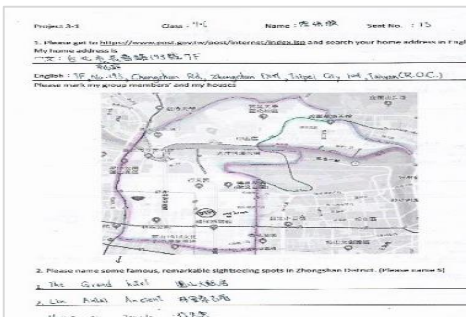
發展專業跨域課程、奠基學生基本素養 | 特色課程

國中跨域特色課程發展-國中彈性課程



發展專業跨域課程、奠基學生基本素養 | 特色課程

國中彈性課程-課程示例



Projects Run Run Run

透過引導，**增加學生自主學習的機會**，自主查找資料，實地訪查，歸納整理，口語成果發表讓學生對英語的學習更有自信

百年大同

設計校史研究課程，藉由校史文物及校園植物景色等，**引發學習動機專注學習**

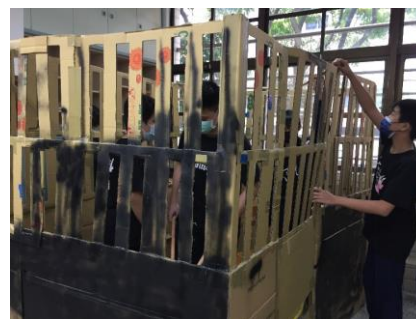
發展專業跨域課程、奠基學生基本素養 | 特色課程

國中彈性課程-課程示例



科學探索

以「生活化學」主題的科學探索課程，將有機化學課程融入理解各國食物文化及科學旅行，進行創意實作部分



我的人權體驗

學生透過「實例」與「體驗」，以實作方式從情境生活上反思「人權」的重要與價值

發展專業跨域課程、奠基學生基本素養 | 特色課程

高中校本特色課程發展



臺北市立大同高級中學
TAIPEI MUNICIPAL DATONG HIGH SCHOOL

高中部課程地圖 (112學年度入學適用)

類別	課程類型 課程內涵	考招 對應	統整試探		分流延伸		深化專精	
			高一上學期	高一下學期	高二上學期	高二下學期	高三上學期	高三下學期
基礎型	部定必修 學科扎根	X/P	國4 史2 物理2 英4 地2 生物2 數4 公2 體育2 生命1 本土1 資訊2	國4 史2 化學2 英4 地2 地科2 數4 美2 體育2 生涯1 本土1 生科2	國4 史2 美術2 英4 公2 體育2 數4 自然探究與實作2	國4 地2 音樂2 英4 公2 體育2 數4 自然探究與實作2	國4 音樂1 藝術2 英2 健護1 體育2 國防1	家政2 音樂1 健護1 國防1 體育2
	多樣選修 適性揚才	Y/P	多元選修3	多元選修3	A1 B1 C1	A2 B2 C2	A3 B3 C3	A4 B4 C4
	團體活動 素養實踐	P	班級活動 1 社團活動 1 週會 1	班級活動 1 社團活動 1 週會 1	班級活動 1 社團活動 1 週會 1	班級活動 1 社團活動 1 週會 1	班級活動 1 社團活動 1	班級活動 1 社團活動 1
	彈性學習 學生自治		自主學習 2	自主學習2	自主學習2	自主學習2	自主學習3	自主學習3
研究型	校訂必修 跨域學習			主題探索 2	閱讀與表達 2			



線上選課輔導手冊

<p>國學常識1 地理與人社探究2 公共議題社會探究1 多元/深廣/補強選修2</p> <p>1</p>	<p>A 文法政財管班群</p> <p>英文作文2 數學乙/多元選修4 族群性別與國家歷史3 社會環境議題3 現代社會經濟3 深廣/補強選修2</p> <p>3</p>	<p>專題閱讀與研究2 語表傳播應用2 英文閱讀寫作2 英語聽講2 數學乙/多元選修4 科技環境與藝術歷史3 空間資訊科技3 民主政治與法律3 深廣/補強選修2</p> <p>4</p>	<p>力學一2 物質與能量2 工程設計專題2</p> <p>1</p>	<p>B 理工資班群</p> <p>英文作文2 數學甲4 波動、光及聲音2 電磁二與量子現象1 化學反應與平衡一2 有機化學應用科技1 機器人專題2 思考:智慧的啟航1 深廣/補強選修2</p> <p>3</p>	<p>專題閱讀與研究2 語表傳播應用2 英文閱讀與寫作2 英語聽講2 數學甲4 電磁現象一2 電磁現象二與量子現象1 化學反應與平衡二2 有機化學與應用科技1 科技應用專題2 思考:智慧的啟航1 深廣/補強選修2</p> <p>4</p>	<p>力學一2 物質與能量2 動物體構造與功能2</p> <p>1</p>	<p>C 生醫藥班群</p> <p>英文作文2 數學甲4 波動、光及聲音2 電磁二與量子現象1 化學反應與平衡一2 有機化學應用科技1 細胞與遺傳2 思考:智慧的啟航1 深廣/補強選修2</p> <p>3</p>	<p>專題閱讀與研究2 語表傳播應用2 英文閱讀與寫作2 英語聽講2 數學甲4 電磁現象一2 電磁現象二與量子現象1 化學反應與平衡二2 有機化學與應用科技1 生態演化及生物多樣性2 思考:智慧的啟航1 深廣/補強選修2</p> <p>4</p>
--	---	---	---	---	---	---	---	---



新生手札

發展專業跨域課程、奠基學生基本素養 | 特色課程

高中校本特色課程發展



發展專業跨域課程、奠基學生基本素養 | 特色課程

校訂課程：培養學生具備系統思考與問題解決素養

校訂必修 閱讀與表達



跨域 學習

由國文科、英文科教師共同設計課程內容，以高中生的「生活課題」為選文主題，規劃跨科學習的主題式課程。



系統 思考

以「系統思考」中的創意發想，打破學生思維框架，培養發散型創意思考的能力(放)，再以閱讀理解策略訓練學生統整歸納的聚斂型思考能力(收)，使學生的思考模式能既有創意又合乎邏輯、收放自如。



溝通 表達

進行簡報實作，在文本分析及資料統整的過程培養學生的溝通互動表達力，並藉由口語表達的訓練，讓學生能針對主題言之有物、言之有序。



發展專業跨域課程、奠基學生基本素養 | 特色課程

校訂課程：培養學生創新素養，展現符應時代趨勢的學習成果



本課程以SDGs「時事、書籍、媒體資料」作為教材，讓學生透過探索真實世界的各種現象，找出切身關注的議題。

探索
現象

校訂必修
主題探索



由數學科、社會科、自然科教師進行跨領域共備，引導學生透過各種如水資源、可負擔的潔淨能源等重要「議題討論」，學習不同角度的思考方向。

跨域
學習

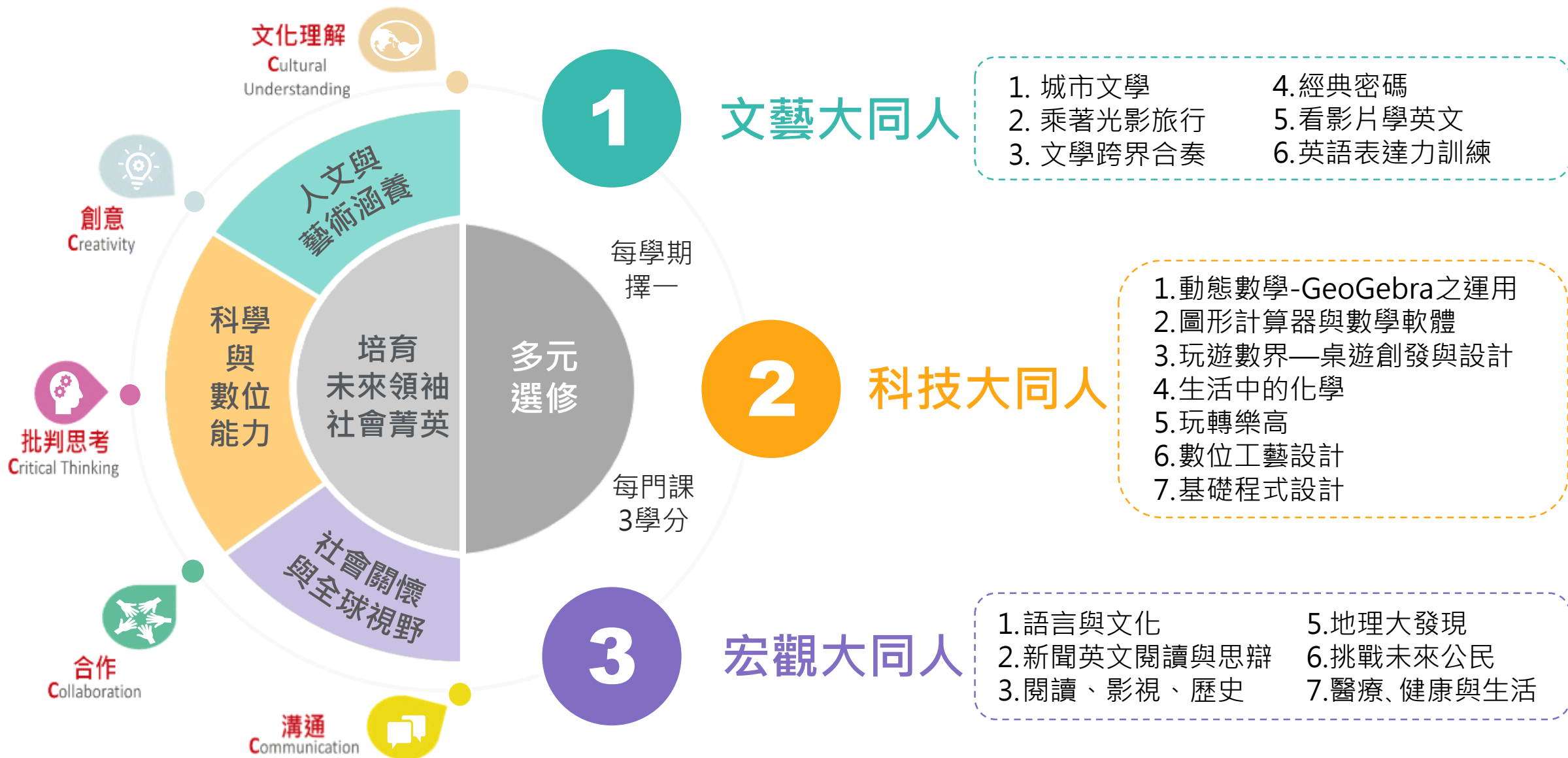


藉由open data 資料蒐集、統計方法、彙整分析、合作探討、集思廣益、切磋琢磨的過程，提出問題解決方案。

解決
問題

發展專業跨域課程、奠基學生基本素養 | 特色課程

高中校本跨域課程發展-高中多元選修



發展專業跨域課程、奠基學生基本素養 | 特色課程

高中多元選修-課程示例



乘著光影旅行

藉觀賞電影，意識場面調度、蒙太奇、音畫辯證等「電影語言的存在」，並安排影人座談，帶領學生與導演視訊，討論劇情設計，學習識讀影像，習得獨立思考與判斷能力。



地理大發現

探究海洋資源、領土領海爭議、主權獨立爭議、能源開發、恐怖攻擊、糧食資源等重要議題，並透過製作布衛生棉等多元活動進行學習

發展專業跨域課程、奠基學生基本素養 | 特色課程

高中多元選修-課程示例



英文表達力訓練

在高度競爭的時代，教導學生用語言打動人心，課程主題涵括以英文自我介紹、進行故事表達、知識和說服型演說，以及英文簡報表達與設計，培養關鍵競爭力！



玩遊數界—桌遊創發與設計

介紹多款桌遊並讓學生體驗不同種類桌遊的魅力並學習摺紙、**AMA**、魔術等知識技能，也引導學生試著透過所學，改變桌遊元素，甚至是自創出一款創新的桌遊。

學校特色

培養學生群性態度
建立系統思考素養

服務學習、自主學習

拔尖扶弱差異教學
提供機會拓展視野

扶助學習、國際教育

發展專業跨域課程
奠基學生基本素養

專修班級、特色課程

設計多元展能活動
身心平衡健康學習

動靜活動、情緒教育

培育未來領袖 社會菁英

培育擁有「人文與藝術涵養、科學與數位能力、社會關懷與全球視野」的榕城之子

02-2

培養學生群性態度 建立系統思考素養

服務學習

培養學生群性態度、建立系統思考素養 | 服務學習


大同樂服務

- 「教養」與「領導力」是個人身上的重要資產，屬於精神內涵崇高的境界，是未來領袖社會菁英必備的條件。
- 透過有系統的設計、規劃、督導、省思及評量來達成設定的學習目標，是「服務」與「課程學習」的相互結合。

我的100分服務

對於 100-200 字的文章採用 (可以是拍攝內容、攝影 / 繪畫)。
附上照片 (畫紙) 或手繪圖畫。

1. 在寒假期間，我去捷運的司道
從外地來，沒搭過捷運，真心想
體驗的旅客，內容有歌聲還有劇樂，還要
告訴旅客月台的位置跟捷運站。讓搭
車心曠神怡，遇到檢票員用問候語
我服務的地方。這次的服務中，我
深切的體會到平常在捷運站看到的
志工有多努力，他們要做的事很多，而
且遇到乘客，如果沒有處理的好，可能
造成很大的麻煩。所以我不但認真去當志工，還順便幫忙不同的服務。



培養學生群性態度、建立系統思考素養 | 服務學習

我的100分服務



01

票選心目中最打動自己的100分服務

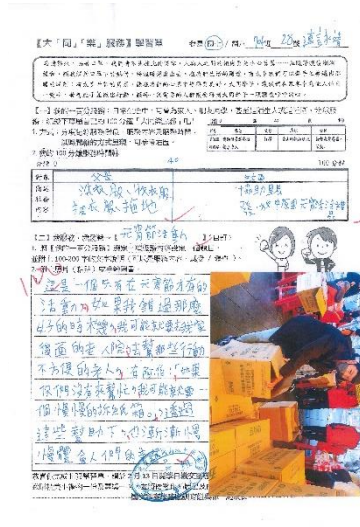
日常生活中，可曾為家人、朋友同學，甚至是陌生人或是社區、地球服務，以時間軸方式紀錄下專屬自己的100分鐘「大同樂服務」吧！



02

我服務我發聲

將【我的一百分服務】選定一項服務內容設定一個題目，寫下服務內容、感受/體會等文字說明及照片或手繪圖畫



學生更多100分服務



培養學生群性態度、建立系統思考素養 | 服務學習

校園大使與校級幹部



01

落實自治幹部訓練，培養學生負責態度

校園大使、秩序糾察隊、衛生糾察隊、交通服務隊、典禮組等，給予學生不同職務訓練，支援各項學校大型活動，培養學生對自我及團隊負責態度

專屬影音介紹

交通服務隊



02

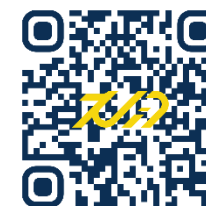
服務學習 學習服務

透過課程學習服務
透過服務體現學習

典禮組



校園大使



培養學生群性態度、建立系統思考素養 | 服務學習
偏鄉遠距英語教學



大學伴：本校同學

小學伴：新北長坑國小、宜蘭二城國小

由本校大學伴與偏鄉小學伴分組進行遠距英語教學。學生們轉換成師長角色，積極準備認真教學，搭配前瞻計畫小筆電設備進行視訊教學活動
謝謝國際扶輪3481區提供耳麥設備

培養學生群性態度、建立系統思考素養 | 服務學習 寒暑假偏鄉營隊



扶少團同學至宜蘭二城國小進行偏鄉服務，
全體服務同學和參與活動的小朋友們合影留念



學生自行設計偏鄉活動課程，從世界
到台灣，臺灣到宜蘭的多元角度了解
自己的家鄉

培養學生群性態度、建立系統思考素養 | 服務學習

同 Love 一社一服務



西烘社 聖誕傳情



精品咖啡社 義賣活動



沐榕吉他社 反毒宣導



韓研社 捐發票愛護動物



醫學研究社 滿腔熱血捐血活動

02-2

培養學生群性態度 建立系統思考素養

自主學習

培養學生群性態度、建立系統思考素養 | 自主學習

自主學習規劃引導



完善軟硬體數位學習環境

生生用平板、班班有大屏、師師有筆電
整合教材與學習資源庫
使用酷課雲等線上資源

開設自主學習前導課程

自主學習面面觀、自主學習計畫撰寫
線上資源運用、學習策略與方法
資訊素養、閱讀素養

改善學生自主學習環境

爭取經費改善圖書館自習環境
全學期開放自習室及班級教室

辦理自主學習動靜態成果發表

疫情期間利用視訊方式辦理
恢復實體以全年級集會參與
成果發表內容分享於自主學習專
區網站



學生自主學習網站：前導課程、計劃書等格式範例、學習資源、成果發表

培養學生群性態度、建立系統思考素養 | 自主學習

自主學習成果發表與分享



Strength優勢

1. 對**生物研究**與知識鑽研有高度的興趣。
2. 連結呼應課綱課程之自然生物知識。
3. 喜歡觀察生活周遭小動物植物。

Opportunity機會

1. 網路資源發達，提供專家的研究經驗談。
2. 學校師長可以隨時指導。
3. 圖書館大量藏書可供參考與學習。



☰ 聯絡電話：(02)25054269#151 電子郵件：sa2@tsh.tw

111學年度自主學習大成發影片

- 20125陳炫禎-「烤」肉—「翻譯」外國Vtuber直播
- 20232劉凱承-動漫文化的深度探索
- 20305李宜靜-聚焦手機攝影定格我的「視」界
- 20410黃亮華-時裝設計·將想法「畫」為現實
- 20622許凱博-紅隊演練 Kali滲透
- 20922林澤.20933許宸赫-「遙」轉未來-Arduino專題製作
- 21038楊凱臣-程式語言能力提升

☰ 聯絡電話：(02)25054269#151 電子郵件：sa2@tsh.tw

111學年度自主學習大成發簡報

- 20125陳炫禎-「烤」肉—「翻譯」外國Vtuber直播
- 20232劉凱承-動漫文化的深度探索
- 20305李宜靜-聚焦手機攝影定格我的「視」界
- 20410黃亮華-時裝設計·將想法「畫」為現實
- 20622許凱博-紅隊演練:Kali滲透
- 20922林澤.20933許宸赫-「遙」轉未來-Arduino專題製作
- 21038楊凱臣-程式語言能力提升

培養學生群性態度、建立系統思考素養 | 自主學習 整合資源，支持自主學習



建構多元多樣的學習環境與數位學習環境，促進學生學習

家長會「榕城之子加油讚！」活動
為留校自習同學加油打氣

02-3

拔尖扶弱差異教學 提供機會拓展視野

拔尖扶弱

拔尖扶弱差異教學、提供機會拓展視野 | 差異化課程

拔尖扶弱-個別化差異化課程

體育優勢

加強專長訓練，提供優質住宿環境，制定參賽基準暨課業輔導實施辦法，確保體育優勢學生專長適性發展及基本學力學習成效

鼓勵參加校際競賽

依學群彙整校際競賽，鼓勵學生立定目標、自我挑戰。

補強性選修課程

開設學習增能班、補強性選修課程、課後學習扶助方案及國英數學學習增能班，學生自我評估程度參加，提升學習成效

資賦優異、藝術才能

成立資賦優異鑑定小組，協助加速、加深或加廣學習，鼓勵國中學生參加區域性資優方案

派卷系統自主練習

善用派卷系統鼓勵國中學生自主學習，並依學習頻率、學習精進、學習成效予以獎勵

校內外輔導資源

多元能力開發教育課程、中輟彈性適性化課程等；個案會議彈性調整學習內容評量



固底精進拔尖
學習輔導策略

跨領域教師社群研發多元適性學習策略
引導學生主動有效學習

校際競賽彙整



拔尖扶弱差異教學、提供機會拓展視野 | 差異化課程 扶助學習成效顯著

適性補強學習策略	109學年度	110學年度	111學年度
國中國文學習增能班	336人次	424人次	430人次
國中英文學習增能班	343人次	331人次	350人次
國中數學學習增能班	367人次	505人次	329人次
國中課後學習扶助課程	40人次	31人次	142人次
高中英文補強性選修	52人次	161人次	72人次
高中數學補強性選修	70人次	80人次	54人次



檢視分析參加學習扶助學生進步比率，藉此檢討學生學習成效

進步率	108學年度	109學年度	110學年度	111學年度
數學	61.54%	75%	100%	88.89%
英語	57.10%		100%	100%

學習扶助進步率(參加學習扶助學生於成長測驗成績進步之人數/參加學習扶助之學生人數)

拔尖扶弱差異教學、提供機會拓展視野 | 差異化課程 優先照顧弱勢關懷學生

關懷弱勢獎助學金相關統計(110-111學年度)

獎助學金項目	通過核發人數	弱勢學生人數	弱勢學生比例
安心就學溫馨輔導計畫	309	309	100%
學產基金	174	174	100%
優秀獎學金	300	4	1.3%
原住民學生獎助學金	41	41	100%
原住民代收代辦費	16	16	100%
原住民就學交通補助	39	39	100%
清寒助學金	31	31	100%
南隆扶輪社	51	51	100%
交通服務獎學金	2	1	50%

提供學習、生活、經濟照護、特教獎助學金，讓弱勢學生家庭度過求學困境



扶輪社勵學金每學年資助
家庭經濟弱勢上進學生

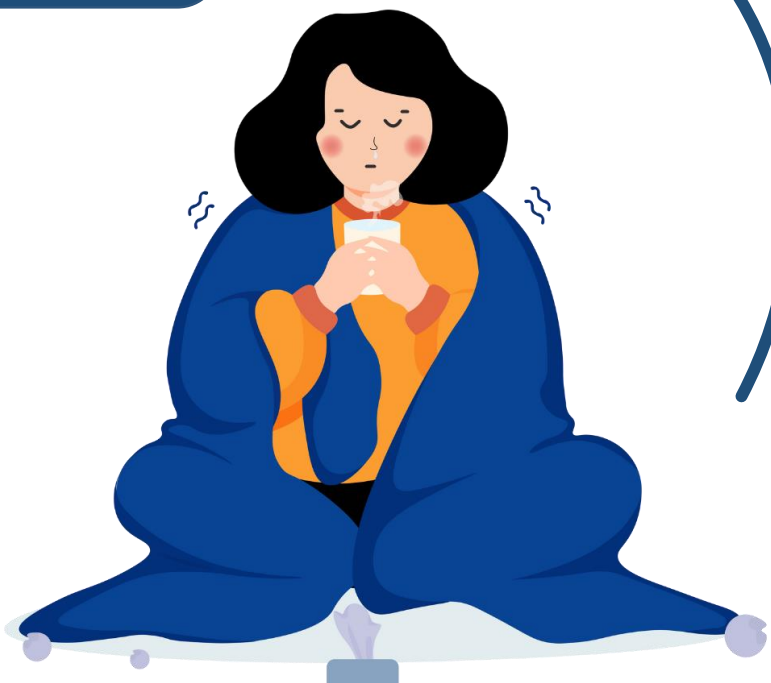
拔尖扶弱差異教學、提供機會拓展視野 | 差異化課程

視需求提供多元彈性教學，幫助學生在家學習不中斷

因傳染病
全班停課

或

個人病假
三天以上



申請居家多元彈性學習

透過 google classroom、google meet、酷課雲、本校iDL 學習平台等線上平台進行課程



拔尖扶弱差異教學 提供機會拓展視野

國際教育

拔尖扶弱差異教學、提供機會拓展視野 | 國際教育 合作友好學校遍及海外

英國

普利茅斯城市學院 (薦送入學)
英國薩里大學 (薦送入學)
西英格蘭大學 (預科課程)
臺英學士學位 (國際文憑)

大陸地區

廈門市大同中學 (互訪交流)
上海市大同中學 (互訪交流)

美國、加拿大

布萊斯學院 (雙聯學制)
加州峽谷學院 (國際文憑)

日本

法政大學 (薦送入學)
信州大學 (薦送入學)
立教大學 (薦送入學)
東京都立狛江高校 (互訪交流)

新加坡

新加坡管理學院
(薦送入學、遊學體驗)

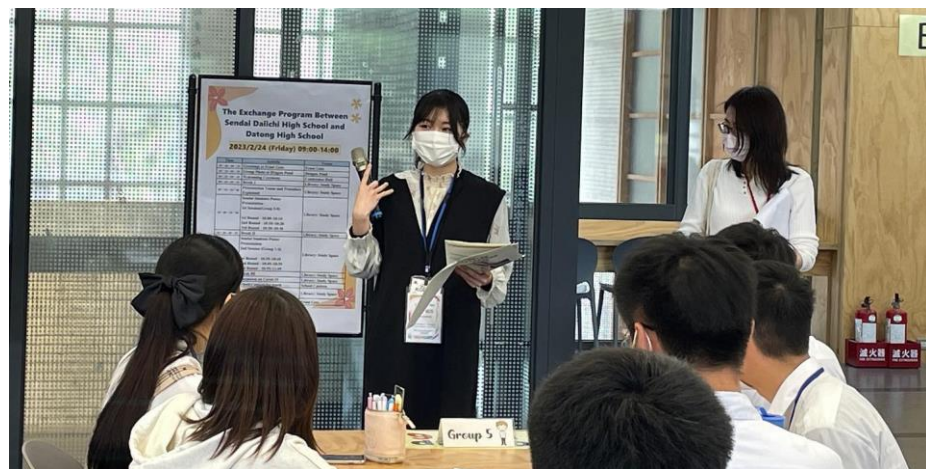
拔尖扶弱差異教學、提供機會拓展視野 | 國際教育
互訪交流，體驗文化差異



日本櫻花科技計畫仙台高校蒞校進行SDGs專題交流



以視訊方式及筆友計畫與姊妹校狛江高校交流



拔尖扶弱差異教學、提供機會拓展視野 | 國際教育
世界走進來、外籍交換生入校學習



安排扶輪社外籍交換學生入班上課
與本校學生互動交流，透過分享，學習察
覺分享臺灣與海外的生活異同及文化差異

☺ 112學年度交換生：
Marie (奧地利/105)、Teresa (義大利/201)

拔尖扶弱差異教學、提供機會拓展視野 | 國際教育
整合海外資源，豐富學習機會

日本

- 信州大學
- 法政大學
- 立教大學

新加坡

- 新加坡管
理學院

美國

- 美國加州
峽谷學院

英國

- 普利茅斯
城市學院
- 薩里大學
預科課程
- 西英格蘭
大學

每年提供本校學生
薦送入學名額或提供獎學金

02-4

設計多元展能活動 身心平衡健康學習

動靜活動

設計多元展能活動、身心平衡健康學習 | 動靜活動
活動多元，給予學生舞台



社團活動



學生自治組織



動靜態發表

設計多元展能活動、身心平衡健康學習 | 動靜活動

社團活動豐富、學生適性發展 - 高中



學術性 (11)

資訊社
生物研究社
榕城模聯社
Robot Maker社
動畫研究社
大同醫研社
演說辯論社
日本文化研究社
榕城青年社
歐美文化研究社
遊戲開發社



藝能性(9)

管樂社
儀隊社
同話大傳社
榕城棋藝社
西點烘焙社
攝影社
漫畫研究社
精品咖啡社
市大同弦樂社



服務性(1+8)

春暉社
交通隊
糾察隊
校園大使
衛生糾察隊
南隆扶少團
校級幹部-典禮組
校級幹部-文書組
偏鄉英文服務隊



康樂性(10)

沐榕吉他社
潮流音樂社
熱門音樂社
榕城影欣社
大同桌遊社
熱門舞蹈社
魔術社
大同嘻哈研究社
韓國文化研究社
卡牌研究社



運動性(7)

排球社
羽球社
籃球暨裁判研習社
棒壘社
桌球社
滑板社
市大同足球社

設計多元展能活動、身心平衡健康學習 | 動靜活動

社團活動豐富、學生適性發展 - 國中

7

國七 (8)

Hi, English!

英語閱讀社

模型研究社

生物科研社

攝影入門社

捏麵人藝術社

團體活動體驗社

電影欣賞與藝術療癒社

8

國八 (8)

插畫社

桌球社

TBA籃球

榕城電影院

攝影入門社

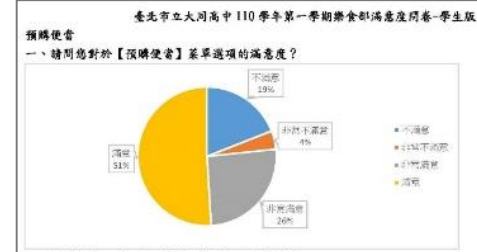
英語繪本閱讀欣賞社

優雅休閒農夫-小田園

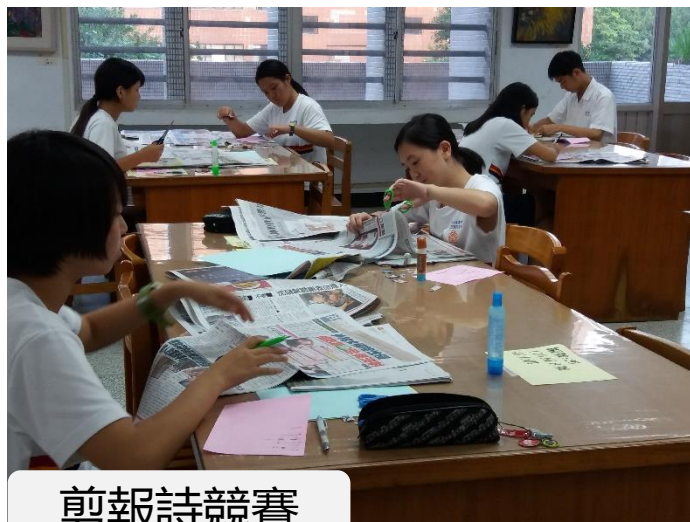
美味人生-餐飲實作社

設計多元展能活動、身心平衡健康學習 | 動靜活動

成立學生自治組織，參與公共事務



設計多元展能活動、身心平衡健康學習 | 動靜活動
辦理學習成果動靜態發表，展現學生問題解決素養能力



剪報詩競賽



英語歌唱比賽



榕數盃競賽



榕資盃競賽



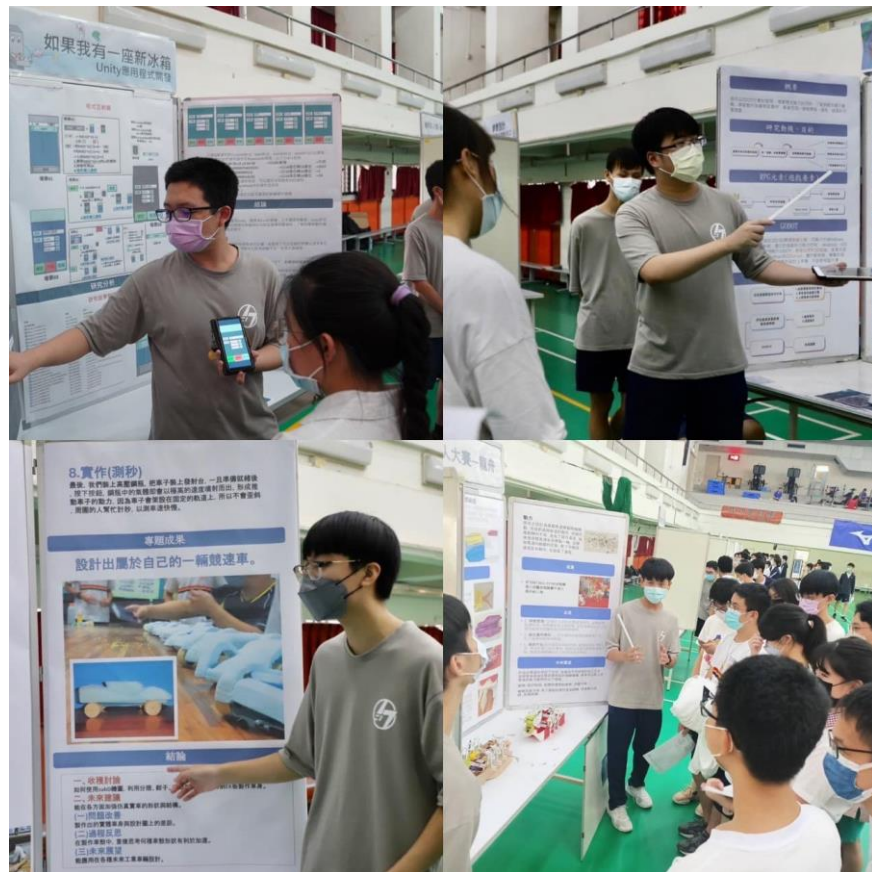
各類體育競賽



各項才藝競賽

設計多元展能活動、身心平衡健康學習 | 動靜活動

辦理學習成果動靜態發表，展現學生問題解決素養能力



特色課程成果發表



社團評鑑

02-4

設計多元展能活動 身心平衡健康學習

情緒教育

設計多元展能活動、身心平衡健康學習 | 情緒教育 導入醫療與諮商輔導系統，健全學生成長學習環境

免費心衛諮詢

111學年度第1學期
臺北市立大同高級中學心理衛生資源駐校服務

諮詢是什麼？
諮詢是對於不確定自己是否需要專業協助的人，針對自己或親友/學生的困擾獲得初步掌握與了解，提供可運用的資源，或再進一步評估是否需要心理諮詢。

駐校心理師	專長	可預約時段
李韋姍	家庭會談、教養諮詢 拒學、情緒、情感困擾	9/21 (三) 10:00-13:00 10/19 (三) 10:00-13:00 11/16 (三) 10:00-13:00 11/30 (三) 10:00-13:00
李家雯	手機成癮、親職教育 情緒困擾、壓力管理	9/27 (二) 10:00-13:00 10/4 (二) 10:00-13:00 10/18 (二) 10:00-13:00 11/1 (二) 10:00-13:00
朱士忻	親子關係、人際關係 衝突處理、壓力調適	9/29 (四) 12:15-15:00 10/6 (四) 12:15-15:00 11/3 (四) 12:15-15:00 12/1 (四) 12:15-15:00

每次預約時段以1節為單位，**費用免費**
歡迎有需要的同學、家長、老師直接洽輔導室預約
預約電話:25054269#141 吳怡馨組長

策略做法	輔導機制	109學年度	110學年度	111學年度
教師增能	兒少保知能研習	248人次357小時	306人次763小時	168人次501小時
	性別平等研習	177人次301小時	137人次380小時	41人次153小時
	自殺防治研習	125人次265小時	188人次562小時	190人次567小時
	特教知能研習	100%教職員參與	100%教職員參與	100%教職員參與
	兒童公約研習		104人次104小時	21人次42小時
行政會議	認輔會議	認輔學生 高中12人 國中1人	認輔學生 高中9人 國中7人	認輔學生 高中3人 國中1人
	學輔聯繫會議	1場次	1場次	1場次
	個案研討會議	69場次	73場次	56場次
	校園駐校心理師		辦理24場次 諮詢人數 ✓學生11人 ✓教師37人 ✓家長9人	辦理24場次 諮詢人數 ✓學生15人 ✓教師52人 ✓家長18人
諮詢輔導	家庭心理師	服務4人 共69人次	服務14人 共150人次	服務6人 共55人次

- 主動持續提供心理、行為、情緒、學習、人際等有需要學生及老師輔導諮詢服務
- 強化「最需要關懷家庭」功能，連結學校輔導家庭教育，使學生有健全成長學習環境

設計多元展能活動、身心平衡健康學習 | 情緒教育
多處休憩晤談空間，營造溫馨學習環境



校園內多處空間供師生進行晤談，另設置心靈小語立板，型塑溫馨支持的校園氛圍

03

優質成果

獲獎肯定 x 創新成果



校務經營穩健、績效卓越



106年



專業
發展

107年



行政
管理

109年



校園
營造

112年



學生
學習

日常素養積累、競賽成果展現



漂書區閱讀角落



主題書展



閱讀代言人活動



國中晨讀活動(教室)



國中晨讀活動(圖書館)



晨讀學習單



臺北市高中職閱讀王
連續三年冠軍

校外競賽獲獎連連，學習成果看得見

- <2023第二屆高中醫療科技創意競賽> 榮獲精準醫療佳作、全齡健康佳作
- <國科會「2023尋找資安女婕思」創意發想賽> 榮獲第一名
- <臺北市112年度選拔未來領袖赴澳洲黃金海岸市教育遊學市級決選> 榮獲正取
- <2023年ICG國際少年運動會> 榮獲2金、2銀、1銅佳績
- <112年全國中等學校運動會> 總計獲9金、5銀、7銅佳績
- <第一屆QRACON學生量子電腦年會-量子科普閱讀競賽> 榮獲第一名、網路人氣獎
- <第一屆【IBM SkillsBuild 線上自主學習徵文競賽】> 榮獲優選
- <全國111學年度高級中等學校英文單字比賽區域決賽(北區)> 榮獲第二名
- <全國高級中等學校小論文寫作比賽111年度>，本校於各梯次共4篇特優、3篇優等、14篇甲等
- <臺北市111學年度普通型高級中等學校數理學科能力競賽> 榮獲三等獎
- <臺北市111學年度普通型高級中等學校資訊學科能力競賽> 榮獲佳作
- <111學年度全國學生美術比賽平面設類國中普通班組> 榮獲佳作
- <第七屆綠獎> 榮獲青少年環境行動獎佳作
- 弦樂社、管樂隊分別榮獲 <111學年度音樂比賽高中職團體組> 優等
- <2023全國創遊微翻轉遊戲式學習嘉年華競賽> 榮獲一件特優、五件優選

校外競賽獲獎連連，教師專業備受肯定

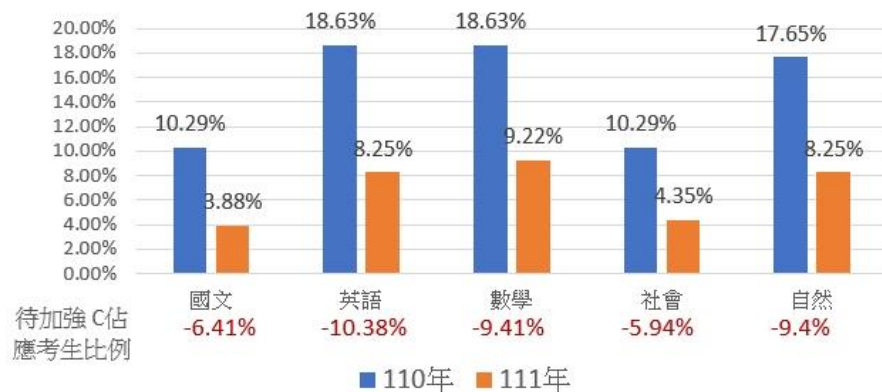
- 本校高中部教師榮獲<「第24屆臺北市教育專業創新與行動研究」徵件>團體獎第三名
- 鄭吉村組長榮獲<臺北市112年金輪獎>績優導護教師
- 數學科團隊榮獲<112年臺灣區TRML高中數學競賽>「傑出貢獻獎」
- 錢智勇教師、張繼元教師、柯明樹校長、吳致娟主任榮獲<Best Education-KDP 2023全國學校經營與教學創新KDP國際認證獎>TB.外國語文項目決審甲等
- 賴珈伶教師、張繼元教師榮獲<Best Education-KDP 2023全國學校經營與教學創新KDP國際認證獎>TB.外國語文項目標竿獎
- 錢智勇、張繼元、李承修、陳盈穎、林詩萍老獲選<親子天下2023教育創新100>
- 何敏華師榮獲<112年度教育部創新教學個人獎評選>銀質獎
- 錢智勇師榮獲<112年度教育部創新教學個人獎評選>優選
- 擔任各學科中心種子教師、學科平台輔導員：國文科3人、英文科1人、數學科1人、自然科1人、社會科1人、美術科2人、資訊科2人、生活科技科1人

學習扶助有成，減C績效亮眼

針對學習落後學生積極提供如學期間及寒暑假學習增能班等適性學習扶助。111年相較110年應考學生待加強比例五科減少均超過5%以上，英、數、自三科減少更超過9%



國中教育會考減C有成(普通班)



國中教育會考減C有成(體育班)



學習成果備受肯定—升學表現亮眼(國中部)

8.5%錄取前三志願

38%選擇就讀本校高中部
近48%錄取前五志願

57% 錄取公立高中、16.3% 錄取公立高職

學習成果備受肯定—升學表現亮眼(高中部)

本校111學年度高中部畢業生
共計3人分別錄取 高雄醫學大學、國防醫學院、慈濟大學醫學系！

國立臺灣大學	21人	國立中央大學	20人
國立清華大學	19人	國立中正大學	12人
國立陽明交通大學	31人	國立中興大學	23人
國立政治大學	33人	國立中山大學	12人
國立成功大學	25人	國立臺北大學	22人
國立臺灣師範大學	28人	臺北醫學大學	7人
其他國立大學	117人	高雄醫學大學	10人

66.28% 錄取公立大學

學習成果備受肯定—接軌國際不受限(海外升學)

學校名稱	學系(組)名稱
中國中南大學	國際經營與貿易學系
中國南京師範大學	廣播電視編導學系
新加坡管理學院	不分系
新加坡南洋理工大學	商學院不分系
日本同志社大學	心理學系
德國慕尼黑大學	生物化學學系

升學準備與輔導



國中部夜自習集中於共同教室



高中部夜自習於圖書館靜書軒，考前一週開放各班教室



暑輔期間辦理國文、英文寫作講座、APCS檢測

111 學年度 高二升高三 學測追分講座- 國文寫作營

時間：
112年7月24日(一)~28日(五)
每日下午 13:10-15:00
地點：四樓視聽教室
講師：CK 國寫教學團隊
葉博榮老師



111 學年度 高二升高三 大考翻譯及英文作 文教學講座

時間：
場次 1-112年7月18日(二)、
場次 2-112年7月20日(四)、
下午 13:10-15:00
地點：一樓綜合會議室
講師：東吳大學余綺芳教授



辦理大學各學群微課程

高三理工資班群微課程

日期	課程主題	師資
9/01(五) 13:10~15:00	電資領域概況與先進無線通訊技術介紹	國立臺灣科技大學電子工程系沈中安副教授兼產學創新學院院辦公室主任
9/08(五) 14:10~16:00	機械工程與微機電系統的尖端應用	國立臺灣科技大學機械工程系曾修暘副教授
9/13(三) 10:10~12:00	大氣電漿綠色製程之應用研究	國立臺灣科技大學機械工程系郭俞麟教授兼機械系系主任
9/20(三) 10:10~12:00	能源技術-鋰電池和燃料電池技術與發展	國立臺灣科技大學材料科學與工程系王丞浩教授兼工程學院副院長

歡迎各位教授蒞臨指導！

高二生醫藥班群微課程

地點：行政大樓四樓視聽教室

日期	課程主題	師資
9/01(五) 13:10~15:00	臨藥 CSI-用藥案例分析與資料搜尋	臺北醫學大學藥學系陳哲毅老師
9/08(五) 13:10~15:00	微流體與生醫晶片	臺北醫學大學生物醫學工程學系范育睿老師
9/11(一) 10:10~12:00	上帝剪刀與諾貝爾獎榮耀-基因剪輯	臺北醫學大學醫學檢驗暨生物技術學系李嘉華老師
9/18(一) 10:10~12:00	高齡化世界	臺北醫學大學高齡健康暨長期照護學系曾櫻枝老師
9/23(六) 10:10~12:00	智慧，基因晶片與試管嬰兒	臺北醫學大學醫學檢驗暨生物技術學系高淑慧老師
9/25(一) 10:10~12:00	牙齒的藝術 ※該場上課地點： 北醫 8008 教室	臺北醫學大學牙體技術學系林煒竣老師

歡迎各位教授蒞臨指導！

高二語文及文法政財管班群 財經素養微課程

日期	課程主題	師資
9/11(一) 10:10~12:00	淺談經濟學	國立臺灣大學國家發展研究所周治邦教授
9/18(一) 10:10~12:00	賽局理論簡介	國立臺灣大學國家發展研究所周治邦教授
9/25(一) 10:10~12:00	法律的經濟分析簡介	國立臺灣大學國家發展研究所周治邦教授

地點：共同教室 5-2(社群教室)

辦理大學各學群微課程



體育人才培育績效卓越

全中運最大贏家、國際賽事常勝軍

結合多元社會資源

醫學團隊運動防護員及選手受傷門診經費
運動品牌公司提供器材設備
民間企業贊助選手國際競賽經費

六年一貫專長訓練優勢

確保學生學習品質及專業訓練

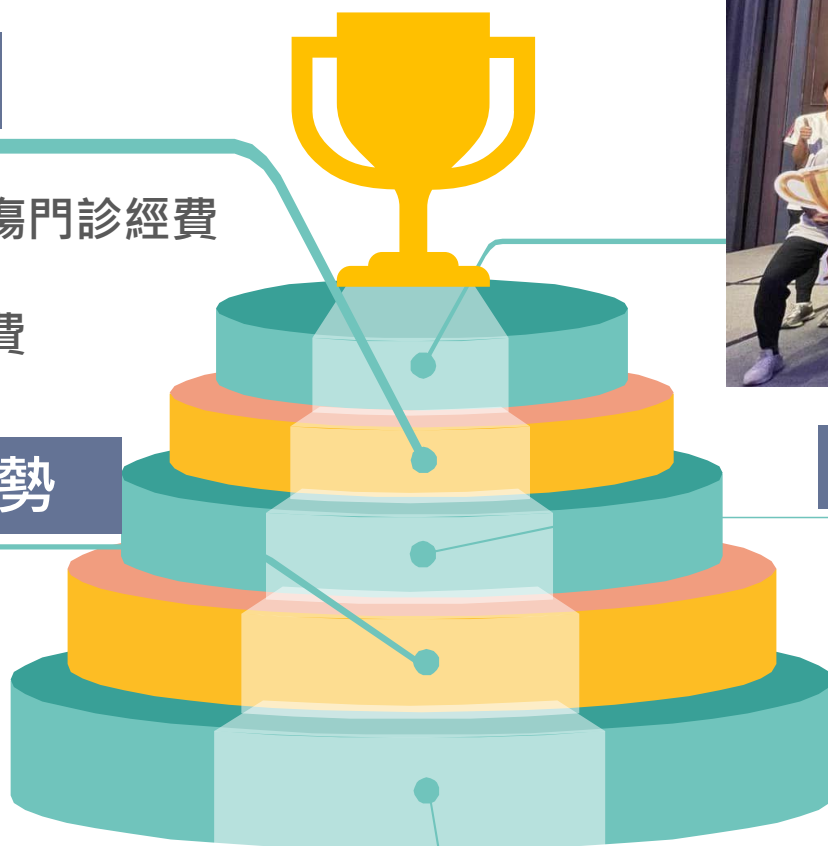


營造優質學習環境

體育班宿舍暨電源更新改善工程、訂定宿舍管理與輔導要點

選手心理課程計畫

臺北市體育局心理課程計畫
全中運賽前運動心輔專家進行運動心理輔導課程



校友人才輩出，表現有口皆碑



傑出校友選拔提供典範學習
事業有成校友捐助學習獎勵金



校友返校擔任大同講堂講座，分享人生經驗



傑出校友
訪談影片

大同
講堂

傑出
校友

直升
分享



直升學長姐至國七班級
分享學習方法與適應環境

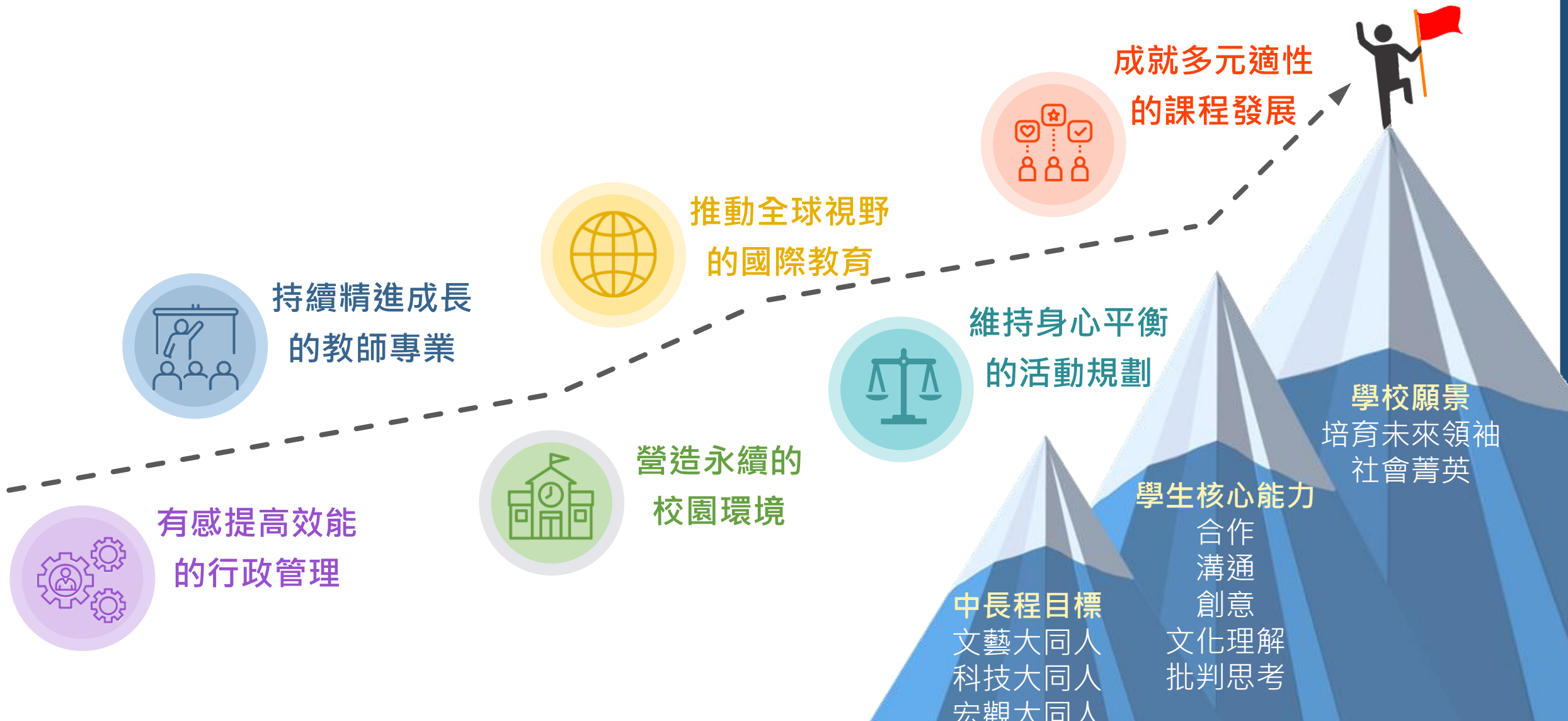
未來願景

培育未來領袖 社會菁英

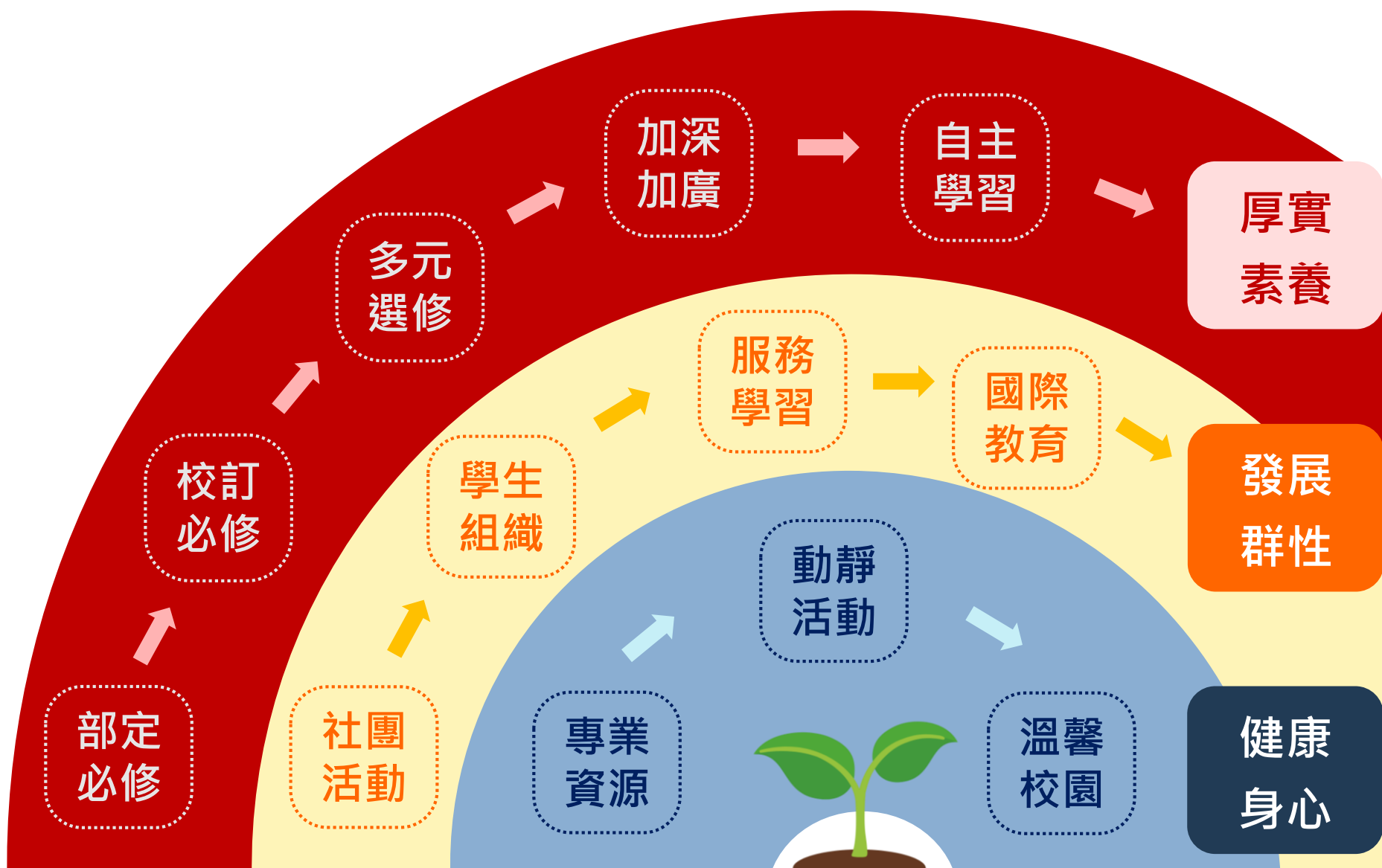


學校願景 具體實踐

成就終身自主學習的榕城之子



榕城之子 潛能無限



透過多元方式的典範學習，培育未來領袖、社會菁英



現在的榕城學子，未來的傑出校友

溫馨提醒

讓孩子帶著父母的愛 走自己的路



中學生父母共同的課題

適度理解

- 課業難度提高
- 成績/名次會降低
- 時間不夠用/晚歸
- 孩子長大了/想要自主決定/不再那麼聽父母的話
- 國九高三壓力大，容易怨天尤人

學習放心、放手、耐心等待

- ♥ 孩子在學習獨立自主與自我負責的同時，父母也要學習放手與自我擴展
- ♥ 剛剛好的管教，讓孩子更有自信和力量



優質的親子互動：真誠、關懷、傾聽、陪伴

務必留意高教考招趨勢

素養導向的
學測、分科測驗試題

繁星制度改變
(採計至第五學期)

資訊相關學系
程式設計檢測訊息

新課綱
大學考招變革

大學招生專業化
-評量規準

Develop your Talents, Shine with Honor

謝謝蒞臨
敬請指教

讓我們一起為孩子加油

