

中華民國 110 年度

4-0501060

臺北市總預算

臺北市政府教育局主管

臺北市地方教育發展基金

臺北市立大同高級中學附屬單位預算之分預算

(特別收入基金)

臺北市立大同高級中學編

臺北市地方教育發展基金－臺北市立大同高級中學

目次

中華民國110年度

一、財務摘要	第 1 頁
二、業務計畫及預算概要	第 3 -15 頁
三、預算主要表	
(一) 基金來源、用途及餘絀預計表	第 17 頁
(二) 現金流量預計表	第 18 頁
四、預算明細表	
(一) 基金來源－服務收入明細表	第 19 頁
(二) 基金來源－財產處分收入明細表	第 20 頁
(三) 基金來源－權利金收入明細表	第 21 頁
(四) 基金來源－利息收入明細表	第 22 頁
(五) 基金來源－其他財產收入明細表	第 23 頁
(六) 基金來源－公庫撥款收入明細表	第 24 頁
(七) 基金來源－學雜費收入明細表	第 25 頁
(八) 基金來源－受贈收入明細表	第 26 頁
(九) 基金來源－雜項收入明細表	第 27 頁
(十) 基金用途－高中及高職教育計畫明細表	第 28 -46 頁
(十一) 基金用途－一般行政管理計畫明細表	第 47 -49 頁
(十二) 基金用途－建築及設備計畫明細表	第 50 -52 頁
五、預算參考表	
(一) 預計平衡表	第 53 頁
(二) 各項費用彙計表	第 54 -61 頁
(三) 員工人數彙計表	第 62 頁
(四) 用人費用彙計表	第 64 -67 頁

臺北市地方教育發展基金－臺北市立大同高級中學

目 次

中華民國110年度

(五) 聘用及約僱人員明細表	第 68 – 69 頁
(六) 單位 (或計畫) 成本分析表	第 70 頁
(七) 5 年來主要業務計畫分析表	第 71 頁
(八) 資本資產明細表	第 72 頁

臺北市地方教育發展基金－臺北市立大同高級中學

財務摘要

中華民國110年度

單位：新臺幣千元

項 目	本 年 度	上 年 度	比較增減數	%
經營成績：				
基金來源	362,544	363,710	-1,166	-0.32
基金用途	372,636	377,481	-4,845	-1.28
賸餘(短絀)	-10,092	-13,771	3,679	--
餘絀情形：				
基金餘額	8,519	18,611	-10,092	-54.23
現金流量(註)：				
現金及約當現金之淨增(減)	-10,092	-13,771	3,679	--

附註：現金流量係採現金及約當現金基礎，包括現金及自投資日起3個月內到期或清償之債權證券。

本 頁 空 白

業務計畫及預算概要

臺北市地方教育發展基金 - 臺北市立大同高級中學

業務計畫及預算概要

中華民國 110 年度

壹、基金概況

一、設立宗旨及願景：

- (一) 本校遵照憲法第 158 條及 160 條規定，教育文化應發展國民之民族精神、自治精神，國民道德與健全體格、科學及生活智能，以培養青少年八大學習領域及十大基本能力。
- (二) 本校自 91 年度起依教育經費編列與管理法第 13 條規定設置「臺北市地方教育發展基金」，以促進教育健全發展，提昇教育經費運用績效。
- (三) 本校以「學習為中心」為教育理念，以「培育未來領袖、社會菁英」為願景，以此建構「培育未來人才的明日學校」及培育擁有「人文與藝術涵養、科學與數位能力、社會關懷與全球視野」的榕城之子。

二、施政重點：

- (一) 開啟多元智慧：尊重每個學生獨特的個性，以多元智慧的觀點協助他找到生命的亮點，肯定天生我才必有用，能知於學，樂於學。
- (二) 培養生活能力：培養學生帶得走的公民關鍵能力，強化自我管理、閱讀理解、理性批判、問題解決、奉獻服務、溝通表達等核心素養。
- (三) 蘊育人文情懷：在溫馨開放的校園文化中，孕育人文情懷，學會尊重、包容；建構生命的價值、完成人性的開展。
- (四) 建置溫馨民主的校園文化：
 1. 以參與式管理、落實行政、教師會、家長會三者的良性互動。
 2. 以學生第一，教學優先的觀念提昇行政服務效率。
 3. 放下威權心態，開啟校園民主之風氣。
- (五) 推動適性教學：
 1. 落實校本課程理念，採多元化、活潑化的教學及評量。
 2. 運用校內、外資源，加強多元學習能力。
 3. 關懷相對弱勢學生之教學及輔導。
 4. 推動行動學習，充實學生運用資訊之知能，並提昇教師運用學習

臺北市地方教育發展基金 - 臺北市立大同高級中學

業務計畫及預算概要

中華民國 110 年度

載具教學之能力。

(六) 辦理發展性的訓輔活動：

1. 辦理各項活動、競賽及展演。
2. 推動校內外學習服務。
3. 發展績優社團及校隊，如管樂、醫學研究社等。
4. 加強新興領域教育的辦理，並融入各科教學以收成效。

(七) 辦理特色課程：

1. 配合十二年國民基本教育，發展特色課程，透過特色課程之實施，達成適性揚才之目的。
2. 透過教師專業發展及學校資源統整，改變教師教學方式及學生學習模式，永續精進發展特色課程。

三、組織概況：

本校設置校長 1 人，綜理全校校務，下設教務處、學生事務處、總務處、輔導室、圖書館、研究發展處、會計室及人事室等單位。

內部分層業務如下：

(一) 教務處：秉承校長之命，辦理全校教務事項。

1. 教學組：掌理課程編排、課業考查、教學研究及教學指導等事項。
2. 註冊組：掌理註冊、編班、轉學、休學及成績考查等有關學籍事項。
3. 設備組：掌理教學設備計畫之擬定、用具之管理、保管等事項。
4. 教務組：掌理國中部課程編排、課業考查、教學研究及教學指導等事項。

(二) 學生事務處：秉承校長之命，辦理全校學生事務事項。

1. 訓育組：掌理訓育計畫之擬定、實施學生生活輔導及民族精神等事項。
2. 體育組：掌理學生體育活動、體格鍛鍊等事項。
3. 衛生組：掌理健康檢查，個人及環境衛生檢查、保健等事項。
4. 生活輔導組：掌理學生校內外生活輔導及安全維護等事項。
5. 生活教育組：掌理國中部學生校內外生活管理及教育等事項。

臺北市地方教育發展基金 - 臺北市立大同高級中學
業務計畫及預算概要

中華民國 110 年度

(三) 總務處：秉承校長之命，辦理全校總務事項。

1. 事務組：掌理校舍、校具、財產、物品採購保管、工程發包及驗收。
2. 出納組：掌理現金、票據之保管等收支事項。
3. 文書組：掌理文件收發登錄、典守學校印信、整理各項會議記錄及檔案保管等事項。

(四) 輔導室：秉承校長之命，辦理學生生活輔導、學習及生涯發展輔導、特殊教育等業務及其有關事項。

1. 輔導組：掌理學生心理輔導諮商及個案管理工作等事項。
2. 資料組：掌理學生心理測驗、輔導資料建立及運用等事項。
3. 特殊教育組：掌理特教學生特殊需求之安排，包括資源班之入班教學輔導等個別化教育計畫等事項。

(五) 圖書館：秉承校長之命，辦理圖書購置、分編、典藏、閱覽、利用、推廣教育、資訊環境、規劃、建置、維護與資訊教育推動、教師資訊融入教學推廣業務及其有關事項。

服務推廣組：掌理全校圖書典藏、推廣及管理、資訊業務等事項。

(六) 研究發展處：秉承校長之命，掌理教師專業發展、實驗研究、校務評鑑及相關專案計畫等事項。

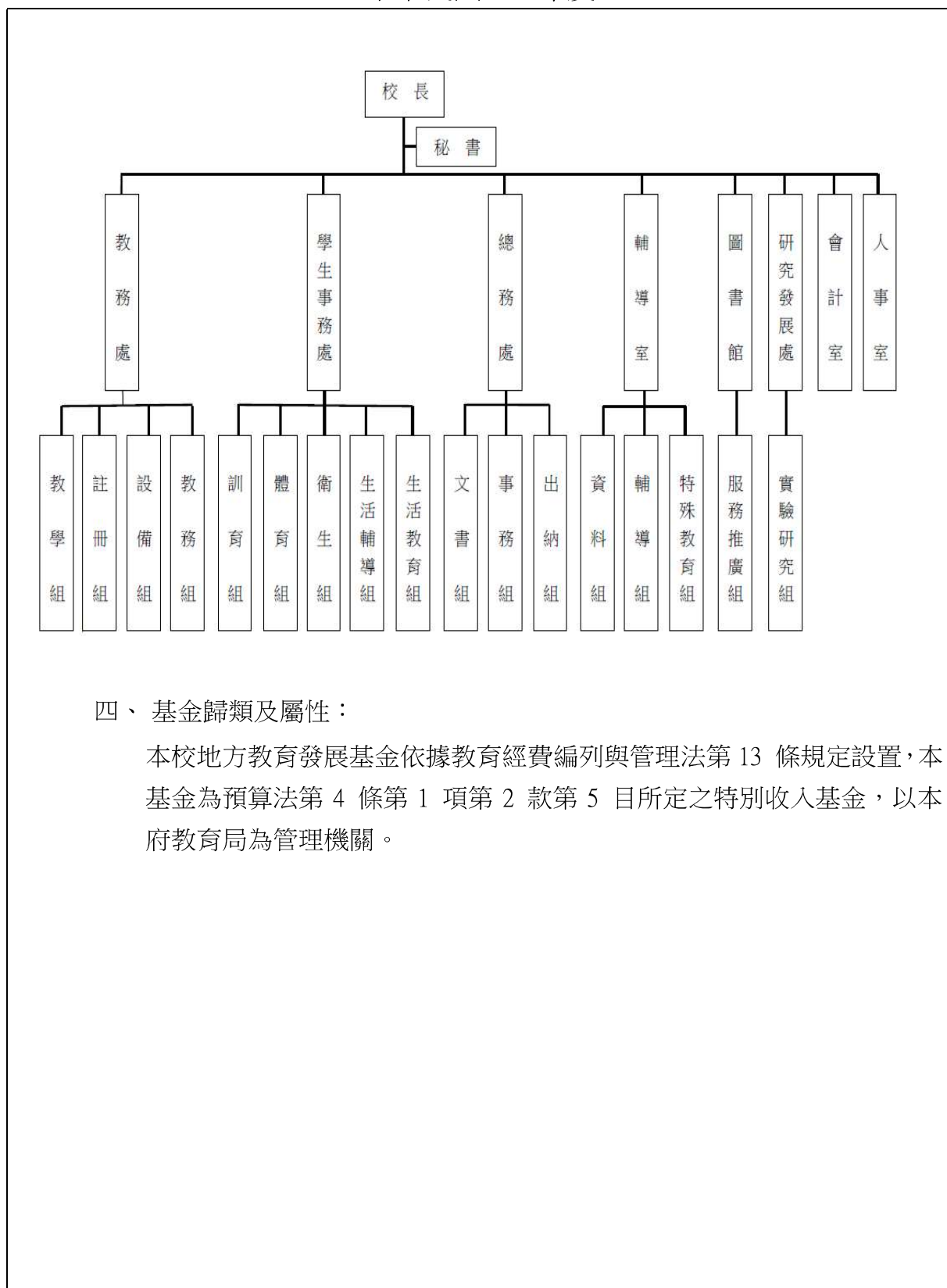
實驗研究組：掌理教師專業發展、實驗研究、校務評鑑及相關專案計畫等事項。

(七) 會計室：秉承上級主計機關之監督與指導，並受校長之指揮，依法辦理歲計、會計、統計等事項。

(八) 人事室：秉承上級人事機關之監督與指導，並受校長之指揮，依法辦理人事管理查核等事項。

臺北市地方教育發展基金 - 臺北市立大同高級中學
業務計畫及預算概要

中華民國 110 年度



四、基金歸類及屬性：

本校地方教育發展基金依據教育經費編列與管理法第 13 條規定設置，本基金為預算法第 4 條第 1 項第 2 款第 5 目所定之特別收入基金，以本府教育局為管理機關。

臺北市地方教育發展基金 - 臺北市立大同高級中學

業務計畫及預算概要

中華民國 110 年度

貳、業務計畫

一、基金來源：

單位：新臺幣千元

業務計畫	本年度預算數	實施內容
勞務收入	740	本年度預計辦理 2 學期教科書採購收取之作業管理費、收取體育班甄選報名費及教師甄選報名費等收入。
財產收入	8,871	本年度預計辦理停車場委外營運之權利金收入、熱食部及員生消費合作社房地使用費收入、財產報廢變賣之殘值收入、教職員工停車收入、校園場地開放收入等。
政府撥入收入	319,707	本年度預計由公庫撥入數。
教學收入	30,872	本年度預計收取學生之學費、雜費、課業輔導等收入。
其他收入	2,354	本年度預計收取各界捐款收入、數位學生證補卡及廠商履約逾期罰款等收入。

二、基金用途：

單位：新臺幣千元

業務計畫	本年度預算數	實施內容
高中及高職教育計畫	324,297	本年度預計辦理教學事項為： 1. 各項教學、學生事務、圖書及輔導等業務。 2. 新購工藝、自然、社會、圖書等各科教學用品，充實各科教材及用具。 3. 革新教學方法，提高教學效能。 4. 辦理暑期泳訓班、教師甄選、指定活動等項目。
一般行政管理計畫	32,835	本年度預計辦理事項為： 1. 綜理學校總務、人事、會計等業務。 2. 配合校務推動行政處室支援工作，進而增進校務運作。
建築及設備計畫	15,504	本年度預計辦理事項為： 1. 購置各學科教學課程所需教學設

臺北市地方教育發展基金 - 臺北市立大同高級中學
業務計畫及預算概要

中華民國 110 年度

		備。 2. 辦理學校優質圖書館整修工程。 3. 辦理籃球場地坪整修工程。 4. 辦理專科教室環境改善工程。 5. 辦理校園電梯改善工程。
--	--	--

參、預算概要

一、基金來源及用途之預計：

(一) 本年度基金來源：

服務收入 74 萬元、財產處分收入 8 萬 2 千元、權利金收入 780 萬 6 千元、利息收入 1 千元、其他財產收入 98 萬 2 千元、公庫撥款收入 3 億 1,970 萬 7 千元、學雜費收入 3,087 萬 2 千元、受贈收入 55 萬元、雜項收入 180 萬 4 千元，本年度基金來源 3 億 6,254 萬 4 千元，較上年度預算數 3 億 6,371 萬元，減少 116 萬 6 千元，約 0.32%，主要係課業輔導費收入減編所致。

(二) 本年度基金用途：

高中及高職教育計畫 3 億 2,429 萬 7 千元，一般行政管理計畫 3,283 萬 5 千元，建築及設備計畫 1,550 萬元 4 千，本年度基金用途 3 億 7,263 萬 6 千元，較上年度預算數 3 億 7,748 萬 1 千元，減少 484 萬 5 千元，約 1.28%，主要係配合收支對列之課業輔導費收入減編所致。

二、基金餘絀之預計：

本年度基金來源及用途相抵後，差短 1,009 萬 2 千元，較上年度預算數差短 1,377 萬 1 千元，增加 367 萬 9 千元，將移用以前基金餘額支應。

三、現金流量之預計：

本年度業務活動淨現金流出 1,009 萬 2 千元。

四、補辦預算事項：詳補辦預算明細表

(一) 固定資產之建設改良擴充 107 萬 3 千元

1.108 年度教育部補助充實國民中學生活科技教室基本設備計畫 9 萬 5

臺北市地方教育發展基金 - 臺北市立大同高級中學

業務計畫及預算概要

中華民國 110 年度

千元。

- 2.108 年度教育部補助充實體育器材設備(資本門)計畫 21 萬 8 千元。
- 3.108 年度原列其他遞延支出-校園優質化工程工程管理費，內屬設備部分移列固定資產 10 萬 2 千元。
- 4.108 年度為國中生科教室單槍投影機不堪使用，且具急迫及必要性，由高中及高職教育計畫項下移列固定資產 2 萬 3 千元。
- 5.109 年度教育部補助校園設置紅外線熱成(顯)像儀計畫，學校自籌款由基金餘額項下支應 4 萬元。
- 6.109 年度教育部補助運動防護員設備計畫 4 萬元。
- 7.109 年度為提升學生成果發表品質，且具急迫及必要性，由高中及高職教育計畫項下移列固定資產 10 萬元。
- 8.109 年度為地震預警系統於停電時維持正常運作，且具急迫及必要性，由高中及高職教育計畫項下移列固定資產 3 萬 8 千元。
- 9.109 年度為教科書業務用印表機不堪使用，且具急迫及必要性，由高中及高職教育計畫項下移列固定資產 2 萬 6 千元。
10. 109 年度為教務處印製考卷用油印機不堪使用，且具急迫及必要性，由高中及高職教育計畫項下移列固定資產 9 萬 6 千元。
11. 109 年度原列遞延修繕房屋建築支出，行政大樓變電站改善工程等，內屬設備部分移列固定資產 9 萬 9 千元。
12. 109 年度為改善本校停車場照明，且具急迫及必要性，由高中及高職教育計畫項下移列固定資產 8 萬 4 千元。
13. 109 年度為改善本校體育班學生宿舍熱水供應問題，且具急迫及必要性，由高中及高職教育計畫項下移列固定資產 7 萬 4 千元。
14. 109 年度為視聽教室教學需要，且具急迫及必要性，由高中及高職教育計畫項下移列固定資產 3 萬 8 千元。

肆、以前年度計畫實施成果概述：

一、前（108）年度計畫實施成果概述：

業務計畫	實施概況	實施成果
勞務收入	本年度預計辦理 2 學期教	本年度已收取 2 學期教科

臺北市地方教育發展基金 - 臺北市立大同高級中學

業務計畫及預算概要

中華民國 110 年度

		科書採購收取之作業管理費、收取體育班甄選報名費及教師甄選報名費等收入。	書作業管理費計 15 萬 7 千元、收取體育班甄選報名費 3 萬 1 千元、專修班甄選報名費 2 萬 4 千元及教師甄選報名費 9 萬 9 千元等。
財產收入		本年度預計辦理停車場委外營運之權利金收入、熱食部及員生消費合作社房地使用費收入、財產報廢變賣之殘值收入、教職員工停車收入、校園場地開放收入等。	本年度已辦理停車場委外營運收取權利金收入 390 萬 3 千元、收取熱食部及員生消費合作社房地使用費收入 26 萬 1 千元、財產報廢變賣殘值收入 6 萬 5 千元、火災案執行假扣押擔保金提回之孳息等 5 萬 5 千元、教職員工停車收入 5 萬 6 千元、校園場地開放收入 7 萬 7 千元、體育班及學生宿舍收入 11 萬 2 千元等。
政府撥入收入		本年度預計由公庫撥入數。	本年度已收取公庫撥入數 3 億 5,178 萬 2 千元及教育部之補助計畫 228 萬 2 千元。
教學收入		本年度預計收取學生之學費、雜費、課業輔導等收入。	本年度已收取學生之學費、雜費、課業輔導等收入 3,417 萬 9 千元。
其他收入		本年度預計收取各界捐款收入、數位學生證補卡及廠商履約逾期罰款等收入。	本年度已接受各界捐款收入 54 萬 6 千元、數位學生證補卡及廠商履約逾期罰款等收入 82 萬 3 千元。
高中及高職教育計畫		本年度預計辦理教學事項為： 1. 各項教學、學生事務、圖書及輔導等業務。 2. 新購工藝、自然、社會、	1. 各項教學、學生事務、圖書及輔導等業務。 2. 新購工藝、自然、社會、圖書等各科教學用品，充實各科教材及用具。

臺北市地方教育發展基金 - 臺北市立大同高級中學

業務計畫及預算概要

中華民國 110 年度

	圖書等各科教學用品，充實各科教材及用具。 3. 辦理暑期泳訓班、教師甄選、指定活動等項目。	3. 配合課綱訂定各學程教學課程，培養學生基本知能。 4. 辦理停車場委外經營、教師甄選、指定活動等項目。 5. 實施多元選修課程，以達適性揚才。
一般行政管理計畫	本年度預計辦理事項為： 1. 綜理學校總務、人事、會計等業務。 2. 配合校務推動行政處室支援工作，進而增進校務運作。	綜理學校總務、人事、會計等業務，並配合校務推動行政處室支援工作，進而增進校務運作，達成預期目標。
建築及設備計畫	本年度預計辦理事項為： 1. 購置各學科教學課程所需教學設備。 2. 辦理行政辦公室設施設備優質化工程。 3. 辦理專科教室環境改善工程。 4. 辦理校園優質化工程。 5. 校園電梯改善工程。	1. 購置各學科教學課程所需教學設備。 2. 辦理行政辦公室設施設備優質化工程。 3. 辦理專科教室環境改善工程。 4. 辦理校園優質化工程。 5. 校園電梯改善工程。

二、上年度已過期間（109 年 1 月 1 日至 5 月 31 日止）計畫實施成果概述：

業務計畫	實施概況	實施成果
勞務收入	本年度截至 5 月 31 日止預計辦理 1 學期教科書採購收取之作業管理費、收取體育班甄選報名費及教師甄選報名費等收入。	本年度截至 5 月 31 日止本年度已收取 1 學期教科書作業管理費計 25 萬 4 千元、收取體育班甄選報名費 2 萬 1 千元及教師甄選報名費 4 萬 8 千元等。
財產收入	本年度截至 5 月 31 日止預計辦理停車場委外營運之	本年度截至 5 月 31 日止已辦理停車場委外營運收取

臺北市地方教育發展基金 - 臺北市立大同高級中學

業務計畫及預算概要

中華民國 110 年度

	權利金收入、熱食部及員生消費合作社土地使用費收入、財產報廢變賣之殘值收入、教職員工停車收入、校園場地開放收入等。	權利金收入 390 萬 3 千元、收取熱食部及員生消費合作社土地使用費收入 9 萬 3 千元、財產報廢變賣殘值收入 2 千元、教職員工停車收入 2 萬 7 千元、校園場地開放收入 1 萬 2 千元及體育班學生宿舍收入 14 萬元。
政府撥入收入	本年度截至 5 月 31 日止預計公庫撥入數。	本年度截至 5 月 31 日止已收取公庫撥入數 1 億 5,282 萬 1 千元及教育部之補助計畫 114 萬 5 千元。
教學收入	本年度截至 5 月 31 日止預計收取學生之 1 學期學費、雜費、課業輔導等收入。	本年度截至 5 月 31 日止已收取學生之學費、雜費、課業輔導等收入 1,122 萬元。
其他收入	本年度截至 5 月 31 日止預計收取各界捐款收入、數位學生證補卡及廠商履約逾期罰款等收入。	本年度截至 5 月 31 日止已接受各界捐款收入 17 萬 8 千元、數位學生證補卡及廠商履約逾期罰款等收入 2 萬 9 千元。
高中及高職教育計畫	<p>本年度截至 5 月 31 日止預計辦理教學事項為：</p> <ol style="list-style-type: none"> 1. 各項教學、學生事務、圖書及輔導等業務。 2. 新購工藝、自然、社會、圖書等各科教學用品，充實各科教材及用具。 3. 辦理教師甄選、指定活動等項目。 	<ol style="list-style-type: none"> 1. 各項教學、學生事務、圖書及輔導等業務。 2. 新購工藝、自然、社會、圖書等各科教學用品，充實各科教材及用具。 3. 配合課綱訂定各學程教學課程，培養學生基本知能。 4. 辦理停車場委外經營、教師甄選、指定活動等項目。 5. 實施多元選修課程，以達適性揚才。

臺北市地方教育發展基金 - 臺北市立大同高級中學

業務計畫及預算概要

中華民國 110 年度

一般行政管理計畫	本年度截至 5 月 31 日止預計辦理事項為： 1. 綜理學校總務、人事、會計等業務。 2. 配合校務推動行政處室支援工作，進而增進校務運作。	持續辦理學校總務、人事、會計等業務，並配合校務推動行政處室支援工作，進而增進校務運作，以達成預期目標。
建築及設備計畫	本年度截至 5 月 31 日止預計辦理事項為： 1. 購置各學科教學課程所需教學設備招標作業。 2. 辦理行政大樓變電站改善工程之建築師及工程招標作業。 3. 辦理活動中心緊急發電機更新工程之建築師及工程招標作業。 4. 辦理專科教室環境改善工程之建築師及工程招標作業。	1. 購置各學科教學課程所需教學設備招標作業。 2. 辦理行政大樓變電站改善工程之建築師及工程招標作業。 3. 辦理活動中心緊急發電機更新工程之建築師及工程招標作業。 4. 辦理專科教室環境改善工程之建築師及工程招標作業。

臺北市地方教育發展基金－臺北市立大同高級中學

補辦預算明細表

中華民國110年度

單位：新臺幣元

項 目	金額	辦理年度	說 明
合計	1,073,000		
固定資產之建設改良擴充	1,073,000		
購置機械及設備	58,000	108	
集塵設施	35,000		為配合辦理教育部108年度第1階段充實公立國民中學生活科技教室-基本設備計畫，學校自籌35,000元，所需經費擬控留本校高中及高職教育計畫-設備零件支應。
單槍投影機	23,000		為本校國中生科教室單槍投影機老舊不堪使用，確實需要汰舊換新，且具急迫及必要性，所需經費擬控留本校高中及高職教育計畫-設備零件支應。
購置雜項設備	380,000	108	
騰翻跑道防震泡綿	218,000		教育部補助108年度充實體育器材設備(資本門)經費218,000元，學校自籌47,854元，所需經費擬由本校體操隊獎勵金支應。
吹葉機(含電池、充電器)	24,000		原列其他遞延支出-校園優質化工程工程管理費，內屬設備部分移列固定資產。
引擎式高壓清洗機	40,000		原列其他遞延支出-校園優質化工程工程管理費，內屬設備部分移列固定資產。
高枝鏈鋸機(含電池、充電器)	38,000		原列其他遞延支出-校園優質化工程工程管理費，內屬設備部分移列固定資產。
工具櫃	60,000		為配合辦理教育部108年度第1階段充實公立國民中學生活科技教室-基本設備計畫，學校自籌60,000元，所需經費擬控留本校高中及高職教育計畫-設備零件支應。
購置機械及設備	164,000	109	
86吋觸控螢幕	100,000		為提升學生成果發表品質，確實需要辦理新購，且具急迫及必要性，所需經費擬控留本校高中及高職教育計畫-設備零件支應。
UPS不斷電系統	38,000		為地震預警系統於停電時維持正常運作，確實需要辦理新購，且具急迫及必要性，所需經費擬控留本校高中及高職教育計畫-設備零件支應。
雷射印表機	26,000		為教科書業務用印表機已不堪使用，確實需要汰舊換新，且具急迫及必要性，所需經費擬控留本校高中及高職教育計畫-設備零件支應。
購置雜項設備	471,000	109	
按摩槍	40,000		教育部補助108學年度各級學校聘用運動防護員巡迴服務計畫經費購置按摩槍5臺，中央補助40,000元，學校自籌40,000元(代收代付)，所需經費擬由教育局學校設施改善準備，補助所屬學校改善運動設施設備經費計畫，內屬設備部分移列固定資產。
80加侖電熱水器	74,000		為改善本校體育班學生宿舍熱水供應問題，確實需要辦理新購，且具急迫及必要性，所需經費擬控留本校高中及高職教育計畫-設備零件支應。
除濕機(26.5公升)	13,000		原列遞延修繕房屋建築支出-行政大樓變電站改善工程工程管理費，內屬設備部分移列固定資產。
吹葉機鋰離子電池	31,000		原列遞延修繕房屋建築支出-活動中心緊急發電機更新工程工程管理費，內屬設備部分移列固定資產。
碎木機	55,000		原列其他遞延支出-停車場及周邊地坪整修工程工程管理費，內屬設備部分移列固定資產。
LED投射燈	84,000		為改善本校停車場照明，確實需要辦理新購，且具急

臺北市地方教育發展基金－臺北市立大同高級中學

補辦預算明細表

中華民國110年度

單位：新臺幣元

項 目	金 額	辦 理 年 度	說 明
油印機	96,000		迫及必要性，所需經費擬控留本校高中及高職教育計畫-設備零件支應。
強化玻璃磁性白板	38,000		為教務處印製考卷用油印機已不堪使用，確實需要汰舊換新，且具急迫及必要性，所需經費擬控留本校高中及高職教育計畫-設備零件支應。
紅外線熱成(顯)像儀	40,000		為視聽教室教學需要，確實需要辦理新購，且具急迫及必要性，所需經費擬控留本校高中及高職教育計畫-設備零件支應。
			教育部補助校園設置紅外線熱成(顯)像儀經費，中央補助150,000元(代收代付)，學校自籌40,000元，所需經費擬由本校基金餘額支應。

備註：各基金依預算法第88條規定補辦預算，應確係不及編入年度預算，且因經營環境發生重大變遷或正常業務(含執行中央補助款項目)之確實需要，並經主管機關核轉本府核准先行辦理者；不具急迫性之事項，仍應儘可能納入預算辦理。

本 頁 空 白

預算主要表

臺北市地方教育發展基金－臺北市立大同高級中學

基金來源、用途及餘絀預計表

中華民國110年度

單位：新臺幣千元

前年度決算數	項 目	本年度預算數	上年度預算數	比較增減（－）
394,452	基金來源	362,544	363,710	-1,166
311	勞務收入	740	742	-2
311	服務收入	740	742	-2
4,529	財產收入	8,871	8,266	605
65	財產處分收入	82	39	43
3,903	權利金收入	7,806	7,806	
55	利息收入	1	1	
506	其他財產收入	982	420	562
354,064	政府撥入收入	319,707	319,622	85
351,782	公庫撥款收入	319,707	319,622	85
2,282	政府其他撥入收入			
34,179	教學收入	30,872	33,341	-2,469
34,179	學雜費收入	30,872	33,341	-2,469
1,369	其他收入	2,354	1,739	615
546	受贈收入	550	650	-100
823	雜項收入	1,804	1,089	715
397,087	基金用途	372,636	377,481	-4,845
327,921	高中及高職教育計畫	324,297	327,568	-3,271
31,573	一般行政管理計畫	32,835	32,835	
37,593	建築及設備計畫	15,504	17,078	-1,574
-2,635	本期賸餘(短絀)	-10,092	-13,771	3,679
35,017	期初基金餘額	18,611	30,694	-12,083
32,382	期末基金餘額	8,519	16,923	-8,404

註：前年度決算數細數之和與總數或略有出入，係四捨五入關係，以下各表同。

臺北市地方教育發展基金－臺北市立大同高級中學

現金流量預計表

中華民國110年度

單位：新臺幣千元

項 目	本 預	年 算	度 數	說 明
業務活動之現金流量				
本期賸餘(短絀)			-10,092	
業務活動之淨現金流入(流出)			-10,092	
其他活動之現金流量				
其他活動之淨現金流入(流出)				
現金及約當現金之淨增(淨減)			-10,092	
期初現金及約當現金			29,585	
期末現金及約當現金			19,493	

註：本表係採現金及約當現金基礎，包括現金及自投資日起3個月內到期或清償之債權證券。

預算明細表

臺北市地方教育發展基金－臺北市立大同高級中學

基金來源－服務收入明細表

中華民國110年度

單位：新臺幣元

科 目	單 位	本 年 度 預 算 數			說 明
		數 量 業 務 量	利(費)率	金 額	
合計				740,000	
服務收入				740,000	較上年度預算數742,000元，減少2,000元。
	人	320	700	224,000	暑期游泳訓練班學生票收入(收支對列)。
	年	1	400,000	400,000	教科書費作業管理費收入(收支對列)。
	人	200	300	60,000	教師甄選報名費收入。
	人	245	100	24,500	專修班學生甄選報名費收入(收支對列)。
	人	45	700	31,500	體育班學生甄選報名費收入(收支對列)。

臺北市地方教育發展基金－臺北市立大同高級中學

基金來源－財產處分收入明細表

中華民國110年度

單位：新臺幣元

科 目	單位	本 年 度 預 算 數			說 明
		數量 業務量	利(費)率	金 額	
合計				82,000	
財產處分收入	年	1	82,000	82,000	較上年度預算數39,000元，增加43,000元。 報廢財產殘值收入。

臺北市地方教育發展基金－臺北市立大同高級中學

基金來源－權利金收入明細表

中華民國110年度

單位：新臺幣元

科 目	單位	本 年 度 預 算 數			說 明
		數量 業務量	利(費)率	金 額	
合計				7,806,000	
權利金收入	年	1	7,806,000	7,806,000	較上年度預算數7,806,000元，無增減。 停車場委外經營權利金收入(收支對列)。

臺北市地方教育發展基金－臺北市立大同高級中學

基金來源－利息收入明細表

中華民國110年度

單位：新臺幣元

科 目	單位	本 年 度 預 算 數			說 明
		數量 業務量	利(費)率	金 額	
合計				1,000	
利息收入	年	1	1,000	1,000	較上年度預算數1,000元，無增減。 薪資專戶存款利息收入。

臺北市地方教育發展基金－臺北市立大同高級中學

基金來源－其他財產收入明細表

中華民國110年度

單位：新臺幣元

科 目	單位	本 年 度 預 算 數			說 明
		數量 業務量	利(費)率	金 額	
合計				982,000	
其他財產收入				982,000	較上年度預算數420,000元，增加562,000元。
	年	1	70,000	70,000	校園場地開放租借費收入(收支對列)。
	年	1	200,000	200,000	教職員工停車收入。
	人、學期	48x2	4,810	461,760	學生住宿費(收支對列)。
	年	1	250,240	250,240	員工消費合作社及熱食部場租收入。

臺北市地方教育發展基金－臺北市立大同高級中學

基金來源－公庫撥款收入明細表

中華民國110年度

單位：新臺幣元

科 目	單位	本 年 度 預 算 數			說 明
		數量 業務量	利(費)率	金 額	
合計				319,707,000	
公庫撥款收入	年	1	319,707,000	319,707,000	較上年度預算數319,622,000元，增加85,000元。 市府補助款。
				319,707,000	

臺北市地方教育發展基金－臺北市立大同高級中學

基金來源－學雜費收入明細表

中華民國110年度

單位：新臺幣元

科 目	單 位	本 年 度 預 算 數			說 明
		數量 業務量	利(費)率	金 額	
合計				30,872,000	
學雜費收入				30,872,000	較上年度預算數33,341,000元，減少2,469,000元。
	年	1	3,140,817	3,140,817	高國中學學習輔導費收入(收支對列)。
	年	1	672,000	672,000	重修學分費收入(收支對列)。
	人、學期	749x1	2,060	1,542,940	110學年度第1學期高二及高三自然組雜費收入預估學生789人，減免40人(收支對列)。
	人、學期	338x1	1,740	588,120	110學年度第1學期高二及高三社會組雜費收入預估學生368人，減免30人(收支對列)。
	人、學期	538x1	1,820	979,160	110學年度第1學期高一雜費收入預估學生574人，減免36人(收支對列)。
	人、學期	1,625x1	6,240	10,140,000	110學年度第1學期高中部學費收入預估學生1,731人，減免106人。
	人、學期	761x1	2,060	1,567,660	109學年度第2學期高二及高三自然組雜費收入預估學生800人，減免39人(收支對列)。
	人、學期	332x1	1,740	577,680	109學年度第2學期高二及高三社會組雜費收入預估學生359人，減免27人(收支對列)。
	人、學期	539x1	1,820	980,980	109學年度第2學期高一雜費收入預估學生574人，減免35人(收支對列)。
	人、學期	1,632x1	6,240	10,183,680	109學年度第2學期高中部學費收入預估學生1,733人，減免101人。
	人、學期	639x1	380	242,820	110學年度第1學期電腦使用費收入(收支對列)。
	人、學期	673x1	380	255,740	109學年度第2學期電腦使用費收入(收支對列)。
	年	1	403	403	配合預算編列至千元，增列進位數403元。

臺北市地方教育發展基金－臺北市立大同高級中學

基金來源－受贈收入明細表

中華民國110年度

單位：新臺幣元

科 目	單位	本 年 度 預 算 數			說 明
		數量 業務量	利(費)率	金 額	
合計 受贈收入	年	1	550,000	550,000 550,000 550,000	較上年度預算數650,000元，減少100,000元。 各界獎助學金等捐款收入(收支對列)。

臺北市地方教育發展基金－臺北市立大同高級中學

基金來源－雜項收入明細表

中華民國110年度

單位：新臺幣元

科 目	單 位	本 年 度 預 算 數			說 明
		數 量 業 務 量	利(費)率	金 額	
合計				1,804,000	
雜項收入				1,804,000	較上年度預算數1,089,000元，增加715,000元。
	年	1	50,000	50,000	數位學生證卡費等其他收入。
	份	250	100	25,000	招標文件工本費收入。
	年	1	1,729,000	1,729,000	廠商違約罰款等收入。

臺北市地方教育發展基金－臺北市立大同高級中學

基金用途－高中及高職教育計畫明細表

中華民國110年度

單位：新臺幣元

前年度 決算數	上年度 預算數	科 目	本 年 度 預 算 數	說 明
327,920,908	327,568,000	合計	324,297,000	
295,930,260	293,871,000	用人費用	293,871,000	
149,802,285	149,172,000	正式員額薪資	150,732,000	較上年度預算數149,172,000元，增加1,560,000元。
149,802,285	149,172,000	職員薪金	150,732,000	
			4,380,000	教師5人薪金(詳用人費用彙計表)。
			13,284,000	教師15人薪金(詳用人費用彙計表)(含教育部補助導師費36,000元)。
			133,068,000	教師161人薪金(詳用人費用彙計表)(含教育部補助導師費216,000元及專輔教師1,280,000元)。
11,086,959	11,255,116	聘僱及兼職人員薪資	11,191,756	較上年度預算數11,255,116元，減少63,360元。
634,464	634,476	聘用人員薪金	634,476	
			634,476	專任輔導人員1人薪金(詳聘用及約僱人員明細表)(含教育部補助528,000元)。
10,452,495	10,620,640	兼職人員酬金	10,557,280	
			194,400	依高級中等學校體育班課程綱要規定，於寒、暑假開設競技專項運動綜合訓練編列鐘點費，3班*162節*400元。
			8,640	補助調整授課鐘點費之外聘教師勞、健保及勞退費用(教育部補助款)。
			86,400	補助調整授課特教教師鐘點費，3人*2節*40週*360元(教育部補助款)。
			7,480,000	兼課鐘點費:1.依課程標準規定每週課程總時數1,749節。2.現有教師依規定標準每週應授課總時數數1,324節。3.每週兼課總時數425節，425節*4週*11月*400元。
			396,000	國中部教師代課鐘點費，本校編制教師總人數53人，按9分之1計，編列5人，每人220節，總節數5人*220節=1,100節，每節360元。
			1,382,400	補助調整教師授課鐘點費，48人*2節*40週*360元(教育部補助款)。
			138,240	補助調整授課鐘點費之外聘教師勞、健保及勞退費用(教育部補助款)。

臺北市地方教育發展基金－臺北市立大同高級中學

基金用途－高中及高職教育計畫明細表

中華民國110年度

單位：新臺幣元

前年度 決算數	上年度 預算數	科 目	本 年 度 預 算 數	說 明
			871,200	高中部教師代課鐘點費，本校編制專任教師總人數106人，按9分之1計，編列11人，每人198節，總節數11人*18節*11月=2,178節，每節400元。
1,317,707	1,734,859	超時工作報酬	1,691,126	較上年度預算數1,734,859元，減少43,733元。
1,149,707	1,566,859	加班費	1,523,126	
			22,200	中等學校市長獎頒獎典禮加班費用。
			40,000	辦理停車場委外營運業務逾時加班費(收支對列)。
			19,980	教科書作業管理業務工作人員逾時加班費(收支對列)。
			120,000	高國中學習輔導工作人員逾時加班費(收支對列)。
			5,180	高中部重修學分工作人員逾時加班費(收支對列)。
			24,420	國民中小學體操賽職員加班費。
			5,920	新加坡青年學生文化親善訪問團接待工作人員逾時加班費。
			14,800	國中部教職員趕辦各項業務活動加班費(國中業務費)。
			156,950	教職員趕辦各項業務活動參加各種慶典等加班費(高中部雜費--收支對列)。
			43,200	兼行政特教教師不休假出勤加班費。
			94,401	運動教練不休假出勤加班費。
			923,725	兼行政教師不休假出勤加班費。
			14,800	專任輔導人員逾時加班費。
			4,200	教師甄試工作人員加班費。
			9,250	體育班學生甄選工作人員逾時加班費(收支對列)。
			4,100	專修班學生甄選工作逾時加班費(收支對列)。
			20,000	校園場地開放工作人員加班費(收支對列)。
168,000	168,000	值班費	168,000	
			168,000	教官值班費，7人*12月*2,000元(教育部補助款)。

臺北市地方教育發展基金－臺北市立大同高級中學

基金用途－高中及高職教育計畫明細表

中華民國110年度

單位：新臺幣元

前年度 決算數	上年度 預算數	科 目	本 年 度 預 算 數	說 明
33,528,589	34,229,808	獎金	34,662,810	較上年度預算數34,229,808元，增加433,002元。
15,085,075	15,504,000	考績獎金	15,742,000	
			14,042,000	依考績法規定核發之獎金。
			1,335,000	依考績法規定核發之獎金。
			365,000	依考績法規定核發之獎金。
18,443,514	18,725,808	年終獎金	18,920,810	
			547,500	依規定於年節加發之獎金。
			16,633,500	依規定於年節加發之獎金。
			1,660,500	依規定於年節加發之獎金。
			79,310	專任輔導人員依規定於年節加發之獎金。
79,970,129	79,524,288	退休及卹償金	77,363,765	較上年度預算數79,524,288元，減少2,160,523元。
79,534,915	78,528,185	職員退休及離職金	77,194,853	
			393,120	提撥退撫基金。
			1,207,440	提撥退撫基金。
			11,658,816	提撥退撫基金。
			63,874,080	退休人員月退休金，155人*31,860元*12月=59,259,600元；退休遺族月撫慰金，20人*19,227元*12月=4,614,480元；合計63,874,080元。
			23,333	退休人員年終慰問金。
			38,064	專任輔導人員提撥退休金。
294,454	827,191	工員退休及離職金		
140,760	168,912	卹償金	168,912	
			168,912	遺族年撫卹金。
20,224,591	17,954,929	福利費	18,229,543	較上年度預算數17,954,929元，增加274,614元。
14,738,945	12,774,552	分擔員工保險費	12,920,364	
			11,323,524	分擔公保、勞保、健保費。
			1,146,456	分擔公保、勞保、健保費。
			376,152	分擔公保、勞保、健保費。
			74,232	專任輔導人員分擔勞保、健保費。
301,983	531,000	傷病醫藥費	551,400	
			147,000	教職員健康檢查補助費，42人* 3,500元。

臺北市地方教育發展基金－臺北市立大同高級中學

基金用途－高中及高職教育計畫明細表

中華民國110年度

單位：新臺幣元

前年度 決算數	上年度 預算數	科 目	本 年 度 預 算 數	說 明
1,523,858	1,580,040	員工通勤交通費	1,598,940	384,000 教職員健康檢查補助費，24人* 16,000元。 20,400 職業安全衛生健康檢查經費，17人*1,200元(新增)。 15,120 運動教練上下班交通費，1人*12月*2段*630元。 15,120 運動教練上下班交通費，2人*12月*1段*630元。 37,800 體育班教師上下班交通費，6人*10月*1段*630元。 75,600 體育班教師上下班交通費，6人*10月*2段*630元。 7,560 專任輔導人員上下班交通費，1人*12月*1段*630元。 30,240 軍訓教官上下班交通費，4人*12月*1段*630元。 45,360 軍訓教官上下班交通費，3人*12月*2段*630元。 598,500 教師上下班交通費，95人*10月*1段*630元。 504,000 教師上下班交通費，40人*10月*2段*630元。 120,960 教師兼行政上下班交通費，8人*12月*2段*630元。 83,160 教師兼行政上下班交通費，11人*12月*1段*630元。 15,120 特殊教育教師兼行政上下班交通費，1人*12月*2段*630元。 50,400 特殊教育教師上下班交通費，4人*10月*2段*630元。
3,659,805	3,069,337	其他福利費	3,158,839	16,000 兼行政特教教師休假旅遊補助費。 416,000 兼行政教師休假旅遊補助費。 16,000 專任輔導人員休假旅遊補助費。 48,000 運動教練休假旅遊補助費。 66,000 退休人員三節慰問金，11人* 6,000元。

臺北市地方教育發展基金－臺北市立大同高級中學

基金用途－高中及高職教育計畫明細表

中華民國110年度

單位：新臺幣元

前年度 決算數	上年度 預算數	科 目	本 年 度 預 算 數	說 明
			365,000	喪葬補助費，2人*5月*36,500元。
			125,420	結婚補助費，2人*2月*31,355元。
			2,106,419	子女教育補助費。
18,092,993	21,657,000	服務費用	20,333,000	
4,284,901	5,816,735	水電費	4,284,716	較上年度預算數5,816,735元，減少1,532,019元。
3,387,729	4,298,320	工作場所電費	3,387,729	
			19,600	國中部補充教學電費(國中業務費)。
			2,953,213	班級電費。
			98,740	補充教學電費(高中部雜費--收支對列)。
			150,000	高國中學學習輔導電費(收支對列)。
			36,176	學生宿舍電費(收支對列)(新增)。
			80,000	高中部學生重修學分電費(收支對列)。
			50,000	教科書作業管理電費(收支對列)。
612,507	843,415	工作場所水費	612,322	
			16,176	學生宿舍水費(收支對列)(新增)。
			55,000	暑期泳訓班水費(室內)(收支對列)。
			10,000	補充教學水費(高中部雜費--收支對列)。
			481,146	高國中班級水費。
			50,000	游泳池水費(游泳池水電清潔維護費)。
284,665	675,000	氣體費	284,665	
			284,665	溫水游泳池燃料費。
294,417	343,180	郵電費	343,180	較上年度預算數343,180元，無增減。
64,207	86,680	郵費	86,680	
			49,680	國中部寄發學生調查表成績單郵資(國中班級教學材料費)。
			32,000	高中部寄發學生通知單及調查表等郵資(高中部雜費--收支對列)。
			5,000	中等學校市長獎頒獎典禮郵資。
218,966	256,500	電話費	256,500	
			256,500	工作場所電話費(高中部雜費--收支對列)。
11,244		數據通信費		
740,810	347,614	旅運費	341,090	較上年度預算數347,614元，減少6,524元。
250,118	277,614	國內旅費	271,090	

臺北市地方教育發展基金－臺北市立大同高級中學

基金用途－高中及高職教育計畫明細表

中華民國110年度

單位：新臺幣元

前年度 決算數	上年度 預算數	科 目	本 年 度 預 算 數	說 明
			46,500	校外教學隨隊人員出差旅費(國中部)，10人*3天*1,550元。
			6,200	教職員工因公市外出差旅費(國中部)。
			88,350	校外教學隨隊人員出差旅費(高中部)，19人*3天*1,550元(高中部雜費--收支對列)。
			40,000	教職員工因公市外出差旅費(高中部)(高中部雜費--收支對列)。
			30,000	高中部教職員工因公外出所需短程車資(高中部雜費--收支對列)。
			55,000	體育班學生參加競賽師長住宿費(體育班業務費)(新增)。
			5,040	專任輔導人員洽公短程車資。
78,000		國外旅費		
402,974		大陸地區旅費		
4,470	70,000	貨物運費	70,000	
			60,000	高中部參加校外活動展覽慶典等運費(高中部雜費--收支對列)。
			10,000	中等學校市長獎頒獎典禮會場設備運送費用。
5,248		其他旅運費		
989,192	901,110	印刷裝訂與廣告費	889,482	較上年度預算數901,110元，減少11,628元。
989,192	901,110	印刷及裝訂費	889,482	
			50,000	中等學校市長獎頒獎典禮印刷相關資料。
			20,000	國民中小學體操賽比賽秩序冊、邀請卡、獎狀等印製費。
			3,000	高國中冬夏令營(含童軍活動)資料印製費。
			18,870	國中學生班級自治活動用印刷費，629人*2學期*15元。
			51,960	高中學生班級自治活動用印刷費，1,732人*2學期*15元。
			49,680	國中部印製教學報表及其他印刷等(國中班級教學材料費)。
			150,000	高中部印製教學報表及其他印刷等(高中部雜費--收支對列)。
			403,200	高中部影印機使用費，8臺*12月*7,000張*0.6元(高中部雜費--收支對列)。

臺北市地方教育發展基金－臺北市立大同高級中學

基金用途－高中及高職教育計畫明細表

中華民國110年度

單位：新臺幣元

前年度 決算數	上年度 預算數	科 目	本 年 度 預 算 數	說 明
			6,000	停車場委外營運所需印刷費用(收支對列)。
			64,800	學習輔導影印機使用費，1臺*12月*9,000張*0.6元(收支對列)。
			68,972	學習輔導用教材及講義等印刷費(收支對列)。
			3,000	新加坡青年學生文化親善訪問團接待所需印製手冊資料等。
3,202,197	6,225,763	修理保養及保固費	7,982,295	較上年度預算數6,225,763元，增加1,756,532元。
2,097,454	4,622,800	一般房屋修護費	6,370,080	
			352,800	國中部公用房舍及其他建築等修理費，18班*19,600元(國中部維護費)。
			950,000	高中部公用房舍及其他建築等維護費(高中部雜費--收支對列)。
			47,280	公有房舍及其他建築等修繕費(太陽光電發電設備售電回饋)(新增)。
			20,000	開放場地修繕費(收支對列)。
			5,000,000	停車場委外營運辦理房屋建築保養修護費(收支對列)。
308,473	134,540	機械及設備修護費	133,492	
			6,692	暑期泳訓班教學場地機械設備等維護費(收支對列)。
			51,200	游泳池器材維護費(游泳池水電清潔維護費)。
			75,600	電腦設備維護費(電腦專案計畫)。
73,500	300,000	交通及運輸設備修護費	300,000	
			300,000	停車場委外營運辦理監視設備器材等保養修護費(收支對列)。
722,770	1,168,423	雜項設備修護費	1,178,723	
			151,200	國中部黑板課桌椅教學器材等養護費，18班*8,400元(國中部維護費)。
			55,000	體育教學用球場、游泳池等養護費(高中部雜費--收支對列)。
			799,363	高中部黑板課桌椅教學器材及其他器材等養護費(高中部雜費--收支對列)。
			30,000	學生宿舍維護費(收支對列)(新增)。

臺北市地方教育發展基金－臺北市立大同高級中學

基金用途－高中及高職教育計畫明細表

中華民國110年度

單位：新臺幣元

前年度 決算數	上年度 預算數	科 目	本 年 度 預 算 數	說 明
			100,000	停車場委外營運辦理雜項設備器材等保養修護費(收支對列)。
			20,000	教科書作業管理器材等修護費(收支對列)。
			3,160	國民中小學體操賽設施器材等修繕費。
			20,000	運動會籃、排球等運動場地維修費用。
	8,960	保險費	8,960	較上年度預算數8,960元，無增減。
	8,960	其他保險費	8,960	
			8,960	暑期泳訓班保險費，320人*28元(收支對列)。
1,456,681	1,779,818	一般服務費	1,108,552	較上年度預算數1,779,818元，減少671,266元。
			32,256	
62,918	27,288	佣金、匯費、經理費及手續費	32,256	
			9,600	學習輔導課委託超商代收手續費，800人*2學期*6元(收支對列)。
			22,656	委託超商代收學雜費手續費，1,888人*2學期*6元。
778,787	895,464	外包費	180,000	
			180,000	完全中學行政人力勞務外包費。
414,288	493,066	計時與計件人員酬金	532,296	
			40,000	游泳池救生員年終獎金，1人*40,000元。
			19,980	提撥游泳池救生員退休金，1人*10月*1,998元。
			16,800	國民中小學體操賽防護員費，4人*14小時*300元。
			8,848	暑期泳訓班工讀生薪津，56小時*158元(收支對列)。
			8,000	暑期泳訓班救生員年終工作獎金，1人*8,000元。
			64,000	暑期泳訓班救生員薪津，1人*2月*32,000元。
			8,212	分擔暑期泳訓班救生員勞保及健保費，1人*2月*4,106元。
			1,400	提撥暑期泳訓班工讀生勞退準備金，1人*2月*700元(收支對列)。
			3,996	提撥暑期泳訓班救生員退休金，1人*2月*1,

臺北市地方教育發展基金－臺北市立大同高級中學

基金用途－高中及高職教育計畫明細表

中華民國110年度

單位：新臺幣元

前年度 決算數	上年度 預算數	科 目	本 年 度 預 算 數	說 明
				998元。
			320,000	游泳池救生員薪津，1人*10月*32,000元。
			41,060	分擔游泳池救生員勞保及健保費，1人*10月*4,106元。
200,688	364,000	體育活動費	364,000	
			322,000	文康活動費，本校編列教師161人，每人編列2,000元。
			10,000	文康活動費，本校編列教師5人，每人編列2,000元。
			30,000	文康活動費，本校編列教師15人，每人編列2,000元。
			2,000	文康活動費，本校編列專任輔導人員1人，每人編列2,000元。
7,124,795	6,233,820	專業服務費	5,374,725	較上年度預算數6,233,820元，減少859,095元。
				。
		法律事務費	90,000	
	90,000		90,000	停車場委外營運管理督導所需之法律諮詢費用等(收支對列)。
5,337,016	4,404,480	講課鐘點、稿費、出席審查及查詢費	2,751,880	
			20,000	學生個案諮詢會議專家學者出席費，8人次*2,500元(國中輔導活動費)。
			60,000	輔導活動外聘講座鐘點費，30節*2,000元(高中輔導活動費)。
			18,000	高國中冬夏令營(含童軍活動)外聘講座鐘點費，9節*2,000元。
			8,000	高國中冬夏令營(含童軍活動)內聘講座鐘點費，8節*1,000元。
			7,200	國中身心障礙資源班教材編輯費，1班*12月*600元。
			7,200	高中身心障礙資源班教材編輯費，1班*12月*600元。
			4,000	高中部身障資源班外聘講座鐘點費，2節*2,000元(特教班業務費)。
			4,000	國中部身障資源班外聘講座鐘點費，2節*2,000元(特教班業務費)。

臺北市地方教育發展基金－臺北市立大同高級中學

基金用途－高中及高職教育計畫明細表

中華民國110年度

單位：新臺幣元

前年度 決算數	上年度 預算數	科 目	本 年 度 預 算 數	說 明
			38,880	教育部補助協同游泳教練訓練鐘點費計畫自籌款，108節*360元(國中業務費)。
			56,000	高國中分組活動外聘鐘點費，28節*2,000元。
			120,000	暑期游泳訓練班教練鐘點費，240節*500元(收支對列)。
			32,000	課後社團活動外聘講師鐘點費，80節*400元。
			10,000	性別平等事件諮詢會議專家學者出席費，4人次*2,500元。
			18,000	性別平等教育宣導活動外聘講座鐘點費，9節*2,000元。
			6,400	小田園教育體驗學習講座鐘點費，16節*400元。
			26,000	辦理兩公約人權、法治、特教、環教等外聘講座鐘點費，13節*2,000元。
			6,000	高國中教師進修研習內聘講座鐘點費，6節*1,000元。
			4,000	國中適性入學宣導外聘講師鐘點費，2節*2,000元(含教育部補助2,000元)。
			504,900	高中學習輔導教師鐘點費，918節*550元(收支對列)。
			1,163,500	國中學習輔導教師鐘點費，2,327節*500元(收支對列)。
			10,000	國中活化教學及新文化新精神研習課程外聘講師鐘點費，5節*2,000元。
			10,000	國中生涯發展教育外聘講座鐘點費，5節*2,000元。
			437,800	高中部重修學分教師鐘點費，796節*550元(收支對列)。
			8,000	新加坡青年學生文化親善訪問團接待內聘講座鐘點費，8節*1,000元。
			2,000	免試及十二年國教校園宣導內聘講座鐘點費，2節*1,000元。
			170,000	辦理各項研習外聘講師鐘點費，85節*2,000元(高中部雜費--收支對列)。
107,600	51,600	委託檢驗(定)試驗認證費	121,600	

臺北市地方教育發展基金－臺北市立大同高級中學

基金用途－高中及高職教育計畫明細表

中華民國110年度

單位：新臺幣元

前年度 決算數	上年度 預算數	科 目	本 年 度 預 算 數	說 明
			21,600	飲水機水質檢驗費，18臺*1,200元。
			70,000	建物公共安全簽證申報費(高中部雜費--收支對列)。
			30,000	消防安全檢測費(高中雜費--收支對列)。
13,000		委託考選訓練費		
122,983	50,740	試務甄選費	72,200	
			49,200	教師甄選試務費用。
			5,000	體育班學生甄選工作甄試費(收支對列)。
			18,000	專修班學生甄選工作甄試費(收支對列)。
226,090	232,000	電腦軟體服務費	232,000	
			180,000	學生電腦課程用教學軟體，2學期*90,000元(收支對列)。
			52,000	學習輔導課用排課調代課系統維護費(收支對列)。
1,318,106	1,405,000	其他專業服務費	2,107,045	
			30,000	校園場地開放安全機動巡邏等保全費用(收支對列)。
			240,000	學生宿舍校園安全機動巡邏等保全費用(收支對列)(新增)。
			1,500,000	停車場委外營運所需校園安全機動巡邏等保全費用(收支對列)。
			3,000	國民中小學體操賽期間清潔及安全警衛人員費用。
			64,000	國民中小學體操賽裁判費，64人*1天*1,000元。
			25,000	重修學分校園安全機動巡邏等保全費用，2月*12,500元(收支對列)。
			215,045	學習輔導學生留校自習校園安全機動巡邏等保全費用(收支對列)。
			30,000	高中聯招文物館機械定點保全費。
10,916,977	8,601,000	材料及用品費	7,281,000	
6,373,978	2,727,588	使用材料費	2,632,768	較上年度預算數2,727,588元，減少94,820元。
				。
6,373,978	2,727,588	設備零件	2,632,768	
			400,000	高國中學學習輔導教學器材費，2學期*200,000元(收支對列)。

臺北市地方教育發展基金－臺北市立大同高級中學

基金用途－高中及高職教育計畫明細表

中華民國110年度

單位：新臺幣元

前年度 決算數	上年度 預算數	科 目	本 年 度 預 算 數	說 明
			52,000	高中部學生重修學分教學器材費(收支對列)。
			6,000	國民中小學體操賽用器材汰換。
			50,000	停車場委外營運所需各項設備器材或用具等(收支對列)。
			220,000	教科書作業管理器材費等(收支對列)。
			200,000	學生電腦課程用零組件等，2學期*100,000元(收支對列)。
			25,000	運動會用各項運動競賽器材費。
			350,000	圖書館用椅子，280張*1,250元(學校優質圖書館整修工程移列)(新增)。
			279,500	普通教室用節能循環扇，86臺*3,250元(新增)。
			68,250	專科教室用節能循環扇，21臺*3,250元(新增)。
			66,000	高中地科教室學生椅，40張*1,650元(專科教室環境改善工程移列)(新增)。
			64,000	高中地科教室高荷重型鋼製工作桌，8張*8,000元(專科教室環境改善工程移列)(新增)。
			40,000	國中活化及新文化精神各科教學用器材。
			33,600	小田園教育體驗學習用農具、澆水器具、圓鋤及鋤頭等園藝用品。
			80,000	學生宿舍所需生活、事務用具(收支對列)(新增)。
			100,000	高中部教學所需事務用具(高中部雜費--收支對列)。
			120,000	高中部教學所需其他用具(高中部雜費--收支對列)。
			51,000	汰舊換新蒸飯箱，6臺*8,500元(班級設備移列)。
			2,918	國中部晤談室用茶几組，1組*2,918元(特殊教育設備移列)(新增)。
			27,000	高中地科課程用岩礦標本，3套*9,000元(班級設備移列)(新增)。
			21,000	國中童軍課程用小隊鋁合金折合桌，6臺*3,500元(班級設備移列)(新增)。

臺北市地方教育發展基金－臺北市立大同高級中學

基金用途－高中及高職教育計畫明細表

中華民國110年度

單位：新臺幣元

前年度 決算數	上年度 預算數	科 目	本 年 度 預 算 數	說 明
			16,800	高中地科課程用桌遊，12套*1,400元(班級設備移列)(新增)。
			119,700	電腦設備維護及管理費，19班*6,300元。
			80,000	高中部音樂運動所需康樂用具(高中部雜費--收支對列)。
			80,000	高中部木工金工電工等勞動教學用具(高中部雜費--收支對列)。
			80,000	高中部家事烹飪所需炊事餐飲用具(高中部雜費--收支對列)。
4,542,999	5,873,412	用品消耗	4,648,232	較上年度預算數5,873,412元，減少1,225,180元。
			556,540	
456,417	872,250	辦公(事務)用品	2,000	高國中冬夏令營(含童軍活動)所需紙張及事務用品等。
			10,000	輔導活動宣導用紙張及事務用品等(國中輔導活動費)。
			12,000	輔導活動宣導用紙張及事務用品等(高中輔導活動費)。
			2,020	國中部身障資源班教學用文具紙張等(特教班業務費)。
			2,020	高中部身障資源班教學用文具紙張等(特教班業務費)。
			54,000	國中部教學用紙張及事務用品等(國中班級教學材料費)。
			44,900	國中部教學行政用文具紙張等(國中班級教學材料費)。
			120,000	高中部教學用紙張簿冊(高中部雜費--收支對列)。
			110,000	高中部教學行政用紙張、事務用品等(高中部雜費--收支對列)。
			100,000	高國中學習輔導教學紙張及事務用品等，2學期*50,000元(收支對列)。
			34,000	國中活化及新文化精神課程所需紙張及文具用品。
			30,000	停車場委外營運所需文具紙張及事務用品等費用(收支對列)。

臺北市地方教育發展基金－臺北市立大同高級中學

基金用途－高中及高職教育計畫明細表

中華民國110年度

單位：新臺幣元

前年度 決算數	上年度 預算數	科 目	本 年 度 預 算 數	說 明
			2,600	教師甄選業務用辦公用品。
			5,000	教科書作業管理紙張及事務用品等(收支對列)。
			8,000	國民中小學體操賽用紙張、事務用品等。
			20,000	中等學校市長獎頒獎典禮所需辦公事務用品。
176,048	144,000	報章雜誌	130,200	
			118,000	報章雜誌訂閱費(高中部雜費--收支對列)。
			12,200	國中活化及新文化精神所需參考圖書及期刊等。
238,000	1,000,000	農業與園藝用品及環境美化費	375,000	
			300,000	停車場委外營運辦理校園環境美化費用(收支對列)。
			75,000	綠屋頂計畫高密度排水板、植生輕植土及植物種植等園藝用品及環境美化費用。
92,534	115,080	服裝	115,080	
			22,080	新加坡參訪學生所需校服，16套*1,380元。
			93,000	體育班比賽及訓練用服裝(體育班業務費)。
47,000	105,000	醫療用品(非醫療院所使用)	105,000	
			15,000	國中部健康中心藥品。
			90,000	高中部健康中心藥品(高中部雜費--收支對列)。
3,533,000	3,637,082	其他用品消耗	3,366,412	
			1,000	性別平等教育宣導活動佈置等雜支。
			6,000	性別平等教育宣導會議及活動等逾時誤餐費用，60人次*100元。
			35,000	小田園教育體驗學習用菜苗、種子、培養土等園藝資材。
			8,000	辦理教師專業成長會議及活動等逾時誤餐費用，80人次*100元。
			44,030	國中學生班級自治活動用用品或材料，629人*2學期*35元。
			121,240	高中學生班級自治活動用用品或材料，1,732人*2學期*35元。
			48,000	課後社團活動表演材料及雜支。

臺北市地方教育發展基金－臺北市立大同高級中學

基金用途－高中及高職教育計畫明細表

中華民國110年度

單位：新臺幣元

前年度 決算數	上年度 預算數	科 目	本 年 度 預 算 數	說 明
			1,000	高國中冬夏令營(含童軍活動)雜支費。
			8,000	高國中冬夏令營(含童軍活動)工作人員及營隊學生餐費，80人次*100元。
			50,000	學生適性評量測驗用答案卡等用品(高中輔導活動費)。
			12,000	學生適性評量測驗答案卡等用品(國中輔導活動費)。
			22,000	辦理學生個案會議等逾時誤餐費用，220人次*100元(高中輔導活動費)。
			8,000	辦理學生個案會議等逾時誤餐費用，80人次*100元(國中輔導活動費)。
			4,000	國中活化及新文化精神各科會議或活動等逾時誤餐費用，40人次*100元。
			43,800	國中活化及新文化精神各科教學用材料。
			13,700	運動會用高、國中各項運動競賽獎牌、錦旗及獎狀等。
			24,000	辦理運動會各項比賽等逾時誤餐費用，240人次*100元。
			4,000	教師甄試工作人員逾時誤餐費用，40人次*100元。
			10,000	暑期泳訓班教學用材料(收支對列)。
			5,000	暑期泳訓班雜支(收支對列)。
			2,580	暑期泳訓班教學環境佈置費(收支對列)。
			5,520	暑期泳訓班消毒劑，24班*230元(收支對列)。
			8,130	體育班學生甄選測驗用品等(收支對列)。
			2,400	專修班學生甄選工作逾時誤餐費用，24人次*100元(收支對列)。
			2,800	體育班學生甄選工作逾時誤餐費用，28人次*100元(收支對列)。
			57,008	學生宿舍打掃、清潔用品等(收支對列)(新增)。
			2,400	住宿生會議用逾時誤餐費用，24人次*100元(收支對列)(新增)。
			50,500	國中部教學用其他材料(國中班級教學材料費)。

臺北市地方教育發展基金－臺北市立大同高級中學

基金用途－高中及高職教育計畫明細表

中華民國110年度

單位：新臺幣元

前年度 決算數	上年度 預算數	科 目	本 年 度 預 算 數	說 明
			15,200	國中部專用垃圾袋(國中業務費)。
			120,000	高中部專用垃圾袋，48班*2,500元(高中部雜費--收支對列)。
			240,000	高中部衛生清潔用品費，48班*5,000元(高中部雜費--收支對列)。
			100,000	高中部其他實驗用品等(高中部雜費--收支對列)。
			129,000	敬師活動費，215人*600元。
			140,000	高中部電腦耗材費(高中部雜費--收支對列)。
			25,000	國中部教職員因公外出等逾時誤餐費用，250人次* 100元(國中業務費)。
			11,320	國中部衛生清潔用品費(國中業務費)。
			196,156	高中部教學用材料費(高中部雜費--收支對列)。
			158,000	辦理校內各項會議或比賽等逾時誤餐費用，1,580人次* 100元 (高中部雜費--收支對列)。
			15,000	辦理國中身障班學生個案工作會議等逾時誤餐費用，150人次* 100元(特教班業務費及材料費)。
			15,000	辦理高中身障班學生個案會議逾時誤餐費用，150人次*100元(特教班業務費及材料費)。
			58,000	體育班消耗性器材費(體育班業務費)。
			320,000	體育班學生比賽及訓練用餐費，3,200人次*100元(體育班業務費)。
			50,000	游泳池清潔等消耗用品(游泳池水電清潔維護費)。
			10,000	停車場委外營運所需各項耗材等(收支對列)。
			118,560	學生電腦課程用耗材等，2學期*59,280元(收支對列)。
			150,000	各界捐款支應學校活動、競賽或訓練所需用品或耗材(收支對列)(新增)。
			75,020	教科書作業管理材料用品等(收支對列)。

臺北市地方教育發展基金－臺北市立大同高級中學

基金用途－高中及高職教育計畫明細表

中華民國110年度

單位：新臺幣元

前年度 決算數	上年度 預算數	科 目	本 年 度 預 算 數	說 明
			10,000	教科書作業管理業務工作逾時誤餐費用，100人次*100元(收支對列)。
			22,428	國民中小學體操賽獎盃獎牌等雜支。
			12,800	辦理國民中小學體操賽各項比賽或會議逾時誤餐費用，128人次*100元。
			72,020	高中部學生重修學分教學材料用品費(收支對列)。
			288,000	高國中學學習輔導教學材料等，2學期*144,000元(收支對列)。
			4,000	學習輔導工作人員逾時誤餐費用，40人次*100元(收支對列)。
			23,400	中等學校市長獎頒獎典禮雜支。
			233,400	中等學校市長獎頒獎典禮會場佈置、攝影、茶水等。
			92,000	中等學校市長獎頒獎典禮得獎學校領隊、學生餐盒，920人次*100元。
			28,000	中等學校市長獎頒獎典禮相關會議及活動工作人員逾時誤餐費用，280人次*100元。
			18,000	運動會用各項運動競賽用材料。
			3,200	新加坡青年學生文化親善訪問團接待工作人員逾時誤餐費，32人次*100元。
			12,800	新加坡參訪學生或師長所需餐費，128次*100元。
148,526	50,000	租金、償債、利息及相關手續費	94,000	
4,000	4,000	機器租金	4,000	較上年度預算數4,000元，無增減。
4,000	4,000	電腦租金及使用費	4,000	
			4,000	國民中小學體操賽租借資訊軟體系統費。
99,100	35,440	交通及運輸設備租金	85,200	較上年度預算數35,440元，增加49,760元。
99,100	35,440	車租	85,200	
			16,000	中等學校市長獎頒獎典禮工作人員、表演人員遊覽車租賃。
			49,400	體育班學生參加競賽車租(體育班業務費)(新增)。
			9,000	新加坡青年學生文化親善訪問團接待參訪租車費用。
			10,800	國中生涯發展教育職業輔導研習營車租。

臺北市地方教育發展基金－臺北市立大同高級中學

基金用途－高中及高職教育計畫明細表

中華民國110年度

單位：新臺幣元

前年度 決算數	上年度 預算數	科 目	本 年 度 預 算 數	說 明
45,426	10,560	雜項設備租金	4,800	較上年度預算數10,560元，減少5,760元。
45,426	10,560	雜項設備租金	4,800	
			4,800	數位電錶月租費，12月*400元(國中業務費)。
607,330	676,000	稅捐及規費(強制費)	380,000	
412,666	267,660	土地稅		較上年度預算數267,660元，減少267,660元。
412,666	267,660	一般土地地價稅		
8,808	8,340	房屋稅		較上年度預算數8,340元，減少8,340元。
8,808	8,340	一般房屋稅		
185,856	400,000	消費與行為稅	380,000	較上年度預算數400,000元，減少20,000元。
185,856	400,000	營業稅	380,000	
			380,000	停車場委外營運權利金營業稅(收支對列)。
1,737,424	2,068,000	會費、捐助、補助、分攤、照護、救濟與交流活動費	1,909,000	
572,643	857,600	捐助、補助與獎助	609,712	較上年度預算數857,600元，減少247,888元。
524,643	837,600	獎助學員生給與	589,712	
			10,000	教育關懷獎每校推薦1名學生獎助學金。
			6,320	體育班學生甄選工作學生工讀金，40小時*158元(收支對列)。
			96,000	優秀學生獎學金，48班*2學期*1,000元(高中部)。
			42,000	優秀學生獎學金，21班*2學期*2名*500元(國中)。
			35,392	國民中小學體操賽學生工讀金，224小時*158元。
			400,000	各界捐款發放學生各項獎助學金(收支對列)。
48,000	20,000	其他捐助、補助與獎助	20,000	
			20,000	高中部學生刊物及學校社團補助等(高中部雜費--收支對列)。
1,164,781	1,210,400	補貼、獎勵、慰問、照護與救濟	1,299,288	較上年度預算數1,210,400元，增加88,888元。
38,800		獎勵費用	28,800	

臺北市地方教育發展基金－臺北市立大同高級中學

基金用途－高中及高職教育計畫明細表

中華民國110年度

單位：新臺幣元

前年度 決算數	上年度 預算數	科 目	本 年 度 預 算 數	說 明
1,125,981	1,210,400	其他補貼、獎勵、慰問、照 護與救濟	28,800 1,270,488	依「臺北市公立高級中等以下學校獎勵教師獎金發給要點」發放之獎勵，8人*3,600元(新增)。
			175,040	補助學校午餐使用有機蔬菜或有機米計畫，547人*40週*1次*8元。
			648	配合預算編列至千元，增列進位數648元。
			72,800	弱勢學生教科書補助費用，56人*1,300元。
			990,000	清寒學生餐費補助，90人*200日*55元。
			32,000	弱勢學生冷氣使用費補助費用，40人*800元。
487,398	645,000	其他	429,000	
487,398	645,000	其他支出	429,000	較上年度預算數645,000元，減少216,000元。
487,398	645,000	其他	429,000	
			378,600	體育班學生參加競賽報名費、及住宿費等(體育班業務費)。
			50,400	學生路隊安全導護，2人*40週*10次*63元(國中部)。

臺北市地方教育發展基金－臺北市立大同高級中學

基金用途－一般行政管理計畫明細表

中華民國110年度

單位：新臺幣元

前年度 決算數	上年度 預算數	科 目	本 年 度 預 算 數	說 明
31,573,434	32,835,000	合計	32,835,000	
28,258,862	29,395,000	用人費用	29,395,000	
18,874,472	19,644,000	正式員額薪資	19,644,000	較上年度預算數19,644,000元，無增減。
17,693,524	18,516,000	職員薪金	18,516,000	18,516,000 教職員29人薪金(詳用人費用彙計表)。
1,180,948	1,128,000	工員工資	1,128,000	1,128,000 工員3人工資(詳用人費用彙計表)。
681,906	900,372	超時工作報酬	900,372	較上年度預算數900,372元，無增減。
681,906	900,372	加班費	900,372	873,072 不休假出勤加班費。 27,300 教職員趕辦各項業務及例假日人力支援加班費(統籌業務費)。
4,416,829	4,661,000	獎金	4,661,000	較上年度預算數4,661,000元，無增減。
2,025,045	2,205,500	考績獎金	2,205,500	2,205,500 依考績法規定核發之獎金。
2,391,784	2,455,500	年終獎金	2,455,500	2,455,500 依規定於年節加發之獎金。
1,705,623	1,698,288	退休及卹償金	1,698,288	較上年度預算數1,698,288元，無增減。
1,564,779	1,608,048	職員退休及離職金	1,608,048	1,608,048 提撥退撫基金。
140,844	90,240	工員退休及離職金	90,240	90,240 提撥勞工退休準備金。
2,580,032	2,491,340	福利費	2,491,340	較上年度預算數2,491,340元，無增減。
1,801,299	1,702,260	分擔員工保險費	1,702,260	1,702,260 分擔公保、勞保、健保費。
276,350	325,080	員工通勤交通費	325,080	158,760 教職員工上下班交通費，21人*12月*1段*630元。 166,320 教職員工上下班交通費，11人*12月*2段*630元。
502,383	464,000	其他福利費	464,000	464,000 行政人員休假旅遊補助費。
2,513,300	2,696,000	服務費用	2,660,000	
6,020		郵電費		

臺北市地方教育發展基金－臺北市立大同高級中學

基金用途－一般行政管理計畫明細表

中華民國110年度

單位：新臺幣元

前年度 決算數	上年度 預算數	科 目	本 年 度 預 算 數	說 明
6,020		郵費		
22,600		印刷裝訂與廣告費		
22,600		印刷及裝訂費		
1,480,333	1,720,000	一般服務費	1,720,000	較上年度預算數1,720,000元，無增減。
1,447,060	1,656,000	外包費	1,656,000	
			1,296,000	職工(技工、工友)業務外包費，3人*12月*36,000元。
			360,000	消化超額職工(技工、工友)業務外包費，9人*40,000元。
33,273	64,000	體育活動費	64,000	
			64,000	文康活動費，本校編列職員29人、工員3人，合計32人，每人編列2,000元。
824,347	796,000	專業服務費	760,000	較上年度預算數796,000元，減少36,000元。
	36,000	委託考選訓練費		
824,347	760,000	其他專業服務費	760,000	
			760,000	校園安全機械定點、機動巡邏等保全費用。
180,000	180,000	公共關係費	180,000	較上年度預算數180,000元，無增減。
180,000	180,000	公共關係費	180,000	
			180,000	校長特別費，12月*15,000元。
782,552	742,000	材料及用品費	778,000	
18,825		使用材料費		
18,825		設備零件		
763,727	742,000	用品消耗	778,000	較上年度預算數742,000元，增加36,000元。
463,035	711,460	辦公(事務)用品	747,460	
			747,460	統籌業務費計算如下：國中部普通班18班，體育班3班，1,290元*15班*12月=232,200元，810元*6班*12月=58,320元，高中部普通班45班、體育班3班，1,290元*15班*12月=232,200元，810元*15班*12月=145,800元，640元*18班*12月=138,240元，以上合計806,760元，除依實際需求移列加班費27,300元、逾時誤餐費用30,000元及護理師公會會費2,000元外，其餘如列數。
99,345		農業與園藝用品及環境美化費		

臺北市地方教育發展基金－臺北市立大同高級中學

基金用途－一般行政管理計畫明細表

中華民國110年度

單位：新臺幣元

前年度 決算數	上年度 預算數	科 目	本 年 度 預 算 數	說 明
201,347	30,540	其他用品消耗	30,540	
			540	配合預算編列至千元，增列進位數540元。
			30,000	辦理各項會議或比賽逾時誤餐費用，300人次* 100元(統籌業務費)。
15,000		租金、償債、利息及相關手續費		
15,000		雜項設備租金		
15,000		雜項設備租金		
1,720		稅捐及規費(強制費)		
1,720		規費		
1,720		行政規費與強制費		
2,000	2,000	會費、捐助、補助、分攤、照護、救濟與交流活動費	2,000	
2,000	2,000	會費	2,000	較上年度預算數2,000元，無增減。
2,000	2,000	職業團體會費	2,000	
			2,000	護理師2人公會會費，2人*1,000元(統籌業務費)。

臺北市地方教育發展基金－臺北市立大同高級中學

基金用途－建築及設備計畫明細表

中華民國110年度

單位：新臺幣元

前年度 決算數	上年度 預算數	科 目	本 年 度 預 算 數	說 明
37,592,672	17,078,000	合計	15,504,000	
37,592,672	17,078,000	購建固定資產、無形資產及非理財 目的之長期投資	15,504,000	
7,470,652	6,772,000	購建固定資產	3,732,000	
7,470,652	6,772,000	一般建築及設備計畫	3,732,000	
		班級設備	692,567	
		購置機械及設備	207,000	
			72,000	汰舊換新抽水馬達，2臺 *36,000元。
			60,000	汰舊換新美術教室及校史室投 影機，2臺*30,000元。
			75,000	汰舊換新箱型冷氣冷卻水塔1 座。
		購置交通及運輸設備	21,000	
			21,000	新購2.4G雙頻無線擴音機1臺 。
		購置雜項設備	464,567	
			123,000	汰舊換新7.1KW(含)以上一對 一分離式冷氣機(含安裝費)，3 臺*41,000元。
			64,000	汰舊換新7.1KW(含)以上窗型 冷氣機(含安裝費)，2臺*32,000 元。
			13,500	汰舊換新圖書館低雙面雙列直 列書架1座。
			49,900	新購高中家政課程用電腦刺繡 縫紉機1臺。
			122,167	新購圖書及非書資料。
			92,000	汰舊換新冰溫熱三用飲水機 ，4臺*23,000元。
		特殊班設備	29,000	
		購置雜項設備	29,000	
			13,000	新購國中特教組檔案用木製收 納櫃1組。
			16,000	新購高中部晤談室用單人沙發 組1組。
		資訊設備	1,469,433	

臺北市地方教育發展基金－臺北市立大同高級中學

基金用途－建築及設備計畫明細表

中華民國110年度

單位：新臺幣元

前年度 決算數	上年度 預算數	科 目	本 年 度 預 算 數	說 明
		購置機械及設備	1,469,433	
			513,933	汰換桌上型電腦(含顯示器)，21部*24,473元(電腦專案計畫)。
			577,500	新購筆記型電腦，21部*27,500元(電腦專案計畫)。
			378,000	汰換網路及資訊周邊設備(電腦專案計畫)。
		音樂性社團大型公用樂器 改善計畫	600,000	
		購置雜項設備	600,000	
			600,000	汰舊換新管樂社用定音鼓1組。
7,470,652	6,772,000	校園設備		
5,749,939	1,795,000	購置機械及設備		
204,574	66,000	購置交通及運輸設備		
1,516,139	4,911,000	購置雜項設備		
		學校優質圖書館整修工程	100,000	
		購置機械及設備	100,000	
			100,000	新購圖書館用80吋以上大型液晶螢幕1組(可多點觸控，含安裝)。
		校園電梯改善工程	841,000	
		購置機械及設備	841,000	
			841,000	汰舊換新行政大樓電梯之機房、昇降路、車箱、乘場1組。
	72,000	購置無形資產	72,000	
	72,000	一般建築及設備計畫	72,000	
		資訊設備	72,000	
		購置電腦軟體	72,000	
			72,000	電腦教學軟體費(電腦專案計畫)。
	72,000	校園軟體設備		
	72,000	購置電腦軟體		
30,122,020	10,234,000	遞延支出	11,700,000	
30,122,020	10,234,000	一般建築及設備計畫	11,700,000	

臺北市地方教育發展基金－臺北市立大同高級中學

基金用途－建築及設備計畫明細表

中華民國110年度

單位：新臺幣元

前年度 決算數	上年度 預算數	科 目	本 年 度 預 算 數	說 明
		籃球場地坪整修工程	3,587,000	
		其他遞延支出	3,587,000	
			3,282,250	一、施工費。
			239,604	二、委託技術服務費(總包價 法)。
			65,146	三、工程管理費(按施工費約 2%提列)。
		學校優質圖書館整修工程	7,603,000	
		遞延修繕房屋建築支出	7,603,000	
			6,950,444	一、施工費。
			514,682	二、委託技術服務費(總包價 法)。
			137,874	三、工程管理費(按施工費約 2%提列)。
		專科教室環境改善工程	510,000	
		遞延修繕房屋建築支出	510,000	
			466,610	一、施工費。
			34,063	二、委託技術服務費(總包價 法)。
			9,327	三、工程管理費(按施工費約 2%提列)。
30,122,020	10,234,000	校園整修工程		
10,250,072	10,234,000	遞延修繕房屋建築支出		
19,871,948		其他遞延支出		

預 算 參 考 表

臺北市地方教育發展基金－臺北市立大同高級中學

預計平衡表

中華民國110年12月31日

單位：新臺幣千元

108年(前年) 12月31日 決算數	科 目	110年12月31日 預計數	109年12月31日 預計數	比較增減(-)
22,778,729	資產合計	22,754,866	22,764,958	-10,092
22,778,729	資產	22,754,866	22,764,958	-10,092
44,225	流動資產	20,362	30,454	-10,092
43,356	現金	19,493	29,585	-10,092
43,356	銀行存款	19,493	29,585	-10,092
868	應收款項	868	868	
868	其他應收款	868	868	
2	預付款項	2	2	
2	預付費用	2	2	
5,988	投資、長期應收款項、貸墊款及準備金	5,988	5,988	
5,988	準備金	5,988	5,988	
1,545	退休及離職準備金	1,545	1,545	
4,442	其他準備金	4,442	4,442	
22,728,516	其他資產	22,728,516	22,728,516	
22,728,516	什項資產	22,728,516	22,728,516	
1	存出保證金	1	1	
790	暫付及待結轉帳項	790	790	
22,727,726	代管資產	22,727,726	22,727,726	
22,778,729	負債及基金餘額合計	22,754,866	22,764,958	-10,092
22,746,347	負債	22,746,347	22,746,347	
12,295	流動負債	12,295	12,295	
11,054	應付款項	11,054	11,054	
7,307	應付代收款	7,307	7,307	
1,552	應付費用	1,552	1,552	
2,195	應付工程款	2,195	2,195	
	其他應付款			
1,242	預收款項	1,242	1,242	
1,242	預收收入	1,242	1,242	
22,734,052	其他負債	22,734,052	22,734,052	
22,734,052	什項負債	22,734,052	22,734,052	
3,602	存入保證金	3,602	3,602	
1,545	應付退休及離職金	1,545	1,545	
22,727,726	應付代管資產	22,727,726	22,727,726	
1,179	暫收及待結轉帳項	1,179	1,179	
32,382	基金餘額	8,519	18,611	-10,092
32,382	基金餘額	8,519	18,611	-10,092
32,382	基金餘額	8,519	18,611	-10,092
32,382	累積餘額	8,519	18,611	-10,092

註：1.信託代理與保證資產(負債)前年度決算數0元，上年度預計數0元，本年度預計數0元。2.或有資產(負債)0元。3.本基金自93年度起，本固定項目分開原則，將屬長期固定帳項，包括固定資產43,702,302元、無形資產251,957元及長期債務0元等，另立帳類管理，未納入本表。

臺北市地方教育發展基金

各項費用

中華民國

前年度 決算數	上年度 預算數	計畫別		合計	高中及高職教育計畫
		用途別科目			
397,087,014	377,481,000	合計		372,636,000	324,297,000
324,189,122	323,266,000	用人費用		323,266,000	293,871,000
168,676,757	168,816,000	正式員額薪資		170,376,000	150,732,000
167,495,809	167,688,000	職員薪金		169,248,000	150,732,000
1,180,948	1,128,000	工員工資		1,128,000	
11,086,959	11,255,116	聘僱及兼職人員薪資		11,191,756	11,191,756
634,464	634,476	聘用人員薪金		634,476	634,476
10,452,495	10,620,640	兼職人員酬金		10,557,280	10,557,280
1,999,613	2,635,231	超時工作報酬		2,591,498	1,691,126
1,831,613	2,467,231	加班費		2,423,498	1,523,126
168,000	168,000	值班費		168,000	168,000
37,945,418	38,890,808	獎金		39,323,810	34,662,810
17,110,120	17,709,500	考績獎金		17,947,500	15,742,000
20,835,298	21,181,308	年終獎金		21,376,310	18,920,810
81,675,752	81,222,576	退休及卹償金		79,062,053	77,363,765
81,099,694	80,136,233	職員退休及離職金		78,802,901	77,194,853
435,298	917,431	工員退休及離職金		90,240	
140,760	168,912	卹償金		168,912	168,912
22,804,623	20,446,269	福利費		20,720,883	18,229,543
16,540,244	14,476,812	分擔員工保險費		14,622,624	12,920,364
301,983	531,000	傷病醫藥費		551,400	551,400
1,800,208	1,905,120	員工通勤交通費		1,924,020	1,598,940
4,162,188	3,533,337	其他福利費		3,622,839	3,158,839
20,606,293	24,353,000	服務費用		22,993,000	20,333,000
4,284,901	5,816,735	水電費		4,284,716	4,284,716
3,387,729	4,298,320	工作場所電費		3,387,729	3,387,729
612,507	843,415	工作場所水費		612,322	612,322
284,665	675,000	氣體費		284,665	284,665
300,437	343,180	郵電費		343,180	343,180
70,227	86,680	郵費		86,680	86,680
218,966	256,500	電話費		256,500	256,500

一 臺北市立大同高級中學

彙計表

110年度

單位：新臺幣元

一般行政管理計畫	建築及設備計畫				
32,835,000	15,504,000				
29,395,000					
19,644,000					
18,516,000					
1,128,000					
900,372					
900,372					
4,661,000					
2,205,500					
2,455,500					
1,698,288					
1,608,048					
90,240					
2,491,340					
1,702,260					
325,080					
464,000					
2,660,000					

臺北市地方教育發展基金

各項費用

中華民國

前年度 決算數	上年度 預算數	計畫別		合計	高中及高職教育計 畫
		用途別科目			
11,244		數據通信費			
740,810	347,614	旅運費		341,090	341,090
250,118	277,614	國內旅費		271,090	271,090
78,000		國外旅費			
402,974		大陸地區旅費			
4,470	70,000	貨物運費		70,000	70,000
5,248		其他旅運費			
1,011,792	901,110	印刷裝訂與廣告費		889,482	889,482
1,011,792	901,110	印刷及裝訂費		889,482	889,482
3,202,197	6,225,763	修理保養及保固費		7,982,295	7,982,295
2,097,454	4,622,800	一般房屋修護費		6,370,080	6,370,080
308,473	134,540	機械及設備修護費		133,492	133,492
73,500	300,000	交通及運輸設備修護費		300,000	300,000
722,770	1,168,423	雜項設備修護費		1,178,723	1,178,723
	8,960	保險費		8,960	8,960
	8,960	其他保險費		8,960	8,960
2,937,014	3,499,818	一般服務費		2,828,552	1,108,552
62,918	27,288	佣金、匯費、經理費及手續費		32,256	32,256
2,225,847	2,551,464	外包費		1,836,000	180,000
414,288	493,066	計時與計件人員酬金		532,296	532,296
233,961	428,000	體育活動費		428,000	364,000
7,949,142	7,029,820	專業服務費		6,134,725	5,374,725
	90,000	法律事務費		90,000	90,000
5,337,016	4,404,480	講課鐘點、稿費、出席審查及查詢費		2,751,880	2,751,880
107,600	51,600	委託檢驗(定)試驗認證費		121,600	121,600
13,000	36,000	委託考選訓練費			
122,983	50,740	試務甄選費		72,200	72,200
226,090	232,000	電腦軟體服務費		232,000	232,000
2,142,453	2,165,000	其他專業服務費		2,867,045	2,107,045
180,000	180,000	公共關係費		180,000	
180,000	180,000	公共關係費		180,000	

一 臺北市立大同高級中學

彙計表

110年度

單位：新臺幣元

一般行政管理計畫	建築及設備計畫				
1,720,000					
1,656,000					
64,000					
760,000					
760,000					
180,000					
180,000					

臺北市地方教育發展基金

各項費用

中華民國

前年度 決算數	上年度 預算數	計畫別		合計	高中及高職教育計畫
		用途別科目			
11,699,529	9,343,000	材料及用品費		8,059,000	7,281,000
6,392,803	2,727,588	使用材料費		2,632,768	2,632,768
6,392,803	2,727,588	設備零件		2,632,768	2,632,768
5,306,726	6,615,412	用品消耗		5,426,232	4,648,232
919,452	1,583,710	辦公(事務)用品		1,304,000	556,540
176,048	144,000	報章雜誌		130,200	130,200
337,345	1,000,000	農業與園藝用品及環境美化費		375,000	375,000
92,534	115,080	服裝		115,080	115,080
47,000	105,000	醫療用品(非醫療院所使用)		105,000	105,000
3,734,347	3,667,622	其他用品消耗		3,396,952	3,366,412
163,526	50,000	租金、償債、利息及相關手續費		94,000	94,000
4,000	4,000	機器租金		4,000	4,000
4,000	4,000	電腦租金及使用費		4,000	4,000
99,100	35,440	交通及運輸設備租金		85,200	85,200
99,100	35,440	車租		85,200	85,200
60,426	10,560	雜項設備租金		4,800	4,800
60,426	10,560	雜項設備租金		4,800	4,800
37,592,672	17,078,000	購建固定資產、無形資產及非理財目的 之長期投資		15,504,000	
7,470,652	6,772,000	購建固定資產		3,732,000	
5,749,939	1,795,000	購置機械及設備		2,617,433	
204,574	66,000	購置交通及運輸設備		21,000	
1,516,139	4,911,000	購置雜項設備		1,093,567	
	72,000	購置無形資產		72,000	
	72,000	購置電腦軟體		72,000	
30,122,020	10,234,000	遞延支出		11,700,000	
10,250,072	10,234,000	遞延修繕房屋建築支出		8,113,000	
19,871,948		其他遞延支出		3,587,000	
609,050	676,000	稅捐及規費(強制費)		380,000	380,000
412,666	267,660	土地稅			
412,666	267,660	一般土地地價稅			
8,808	8,340	房屋稅			

一 臺北市立大同高級中學

彙計表

110年度

單位：新臺幣元

一般行政管理計畫	建築及設備計畫				
778,000					
778,000					
747,460					

臺北市地方教育發展基金

各項費用

中華民國

前年度 決算數	上年度 預算數	計畫別	合計	高中及高職教育計 畫
		用途別科目		
8,808	8,340	一般房屋稅		
185,856	400,000	消費與行為稅	380,000	380,000
185,856	400,000	營業稅	380,000	380,000
1,720		規費		
1,720		行政規費與強制費		
1,739,424	2,070,000	會費、捐助、補助、分攤、照護、救濟 與交流活動費	1,911,000	1,909,000
2,000	2,000	會費	2,000	
2,000	2,000	職業團體會費	2,000	
572,643	857,600	捐助、補助與獎助	609,712	609,712
524,643	837,600	獎助學員生給與	589,712	589,712
48,000	20,000	其他捐助、補助與獎助	20,000	20,000
1,164,781	1,210,400	補貼、獎勵、慰問、照護與救濟	1,299,288	1,299,288
38,800		獎勵費用	28,800	28,800
1,125,981	1,210,400	其他補貼、獎勵、慰問、照護與救 濟	1,270,488	1,270,488
487,398	645,000	其他	429,000	429,000
487,398	645,000	其他支出	429,000	429,000
487,398	645,000	其他	429,000	429,000

一 臺北市立大同高級中學

彙計表

110年度

單位：新臺幣元

一般行政管理計畫	建築及設備計畫				
2,000 2,000 2,000					

臺北市地方教育發展基金－臺北市立大同高級中學

員工人數彙計表

中華民國110年度

單位：人

計 畫 及 項 目	上年度最高可 進用員額數	本年度 增減(-)數	本年度最高可 進用員額數	說 明
合計	214		214	
高中及高職教育計畫部分	182		182	
職員	181		181	
聘用	1		1	
一般行政管理計畫部分	32		32	
職員	29		29	
技工	2		2	
工友	1		1	

註：1.本表約僱、聘用係指奉准有案之約聘僱人員。

2.外包費編列工友外包3人、行政人力外包1人及消化超額職工外包費，計183萬6,000元。 3.計時與計件人員酬金編列救生員薪資費用，暑期泳池工讀生時薪及體操防護員時薪，計53萬2,296元。

本 頁 空 白

臺北市地方教育發展基金

用人費用

中華民國

計畫及項目	合計	正式 員額 薪資	聘僱 人員 薪資	超時 工作 報酬	津貼	獎 金		
						年終獎金	考績獎金	其他
合計	323,266,000	170,376,000	634,476	2,591,498		21,376,310	17,947,500	
高中及高職 教育計畫	293,871,000	150,732,000	634,476	1,691,126		18,920,810	15,742,000	
職員薪金	150,732,000	150,732,000						
聘用人員 薪金	634,476		634,476					
兼職人員 酬金	10,557,280							
加班費	1,523,126			1,523,126				
值班費	168,000			168,000				
考績獎金	15,742,000						15,742,000	
年終獎金	18,920,810					18,920,810		
職員退休 及離職金	77,194,853							
卹償金	168,912							
分擔員工 保險費	12,920,364							
傷病醫藥 費	551,400							
員工通勤 交通費	1,598,940							
其他福利 費	3,158,839							
一般行政管 理計畫	29,395,000	19,644,000		900,372		2,455,500	2,205,500	
職員薪金	18,516,000	18,516,000						
工員工資	1,128,000	1,128,000						
加班費	900,372			900,372				
考績獎金	2,205,500						2,205,500	
年終獎金	2,455,500					2,455,500		

一 臺北市立大同高級中學

彙計表

110年度

單位：新臺幣元

退休及卹償金		資遣費	福 利 費					提繳費	兼任 人員 用人 費用
退休金	卹償金		分擔 保險費	傷病 醫藥費	提撥 福利金	員工通勤 交通費	其他		
78,893,141	168,912		14,622,624	551,400		1,924,020	3,622,839	10,557,280	
77,194,853	168,912		12,920,364	551,400		1,598,940	3,158,839	10,557,280	
77,194,853	168,912		12,920,364	551,400		1,598,940	3,158,839	10,557,280	
1,698,288			1,702,260			325,080	464,000		

臺北市地方教育發展基金

用人費用

中華民國

計畫及項目	合計	正式 員額 薪資	聘僱 人員 薪資	超時 工作 報酬	津貼	獎 金		
						年終獎金	考績獎金	其他
職員退休 及離職金	1,608,048							
工員退休 及離職金	90,240							
分擔員工 保險費	1,702,260							
員工通勤 交通費	325,080							
其他福利 費	464,000							

註：1.本表兼任人員用人費用，係學校教職員兼課或請假代課鐘點費。2.外包費編列工友外包3人、行政人力外包1人及消化超額職工外包費，計183萬6,000元。3.計時與計件人員酬金編列救生員薪資費用，暑期泳池工讀生時薪及體操防護員時薪，計53萬2,296元。

—臺北市立大同高級中學

彙計表

110年度

單位：新臺幣元

退休及卹償金		資遣費	福 利 費					提繳費	兼任 人員 用人 費用
退休金	卹償金		分擔 保險費	傷病 醫藥費	提撥 福利金	員工通勤 交通費	其他		
1,608,048	90,240		1,702,260			325,080	464,000		

臺北市地方教育發展基金

聘用及約僱

中華民國

區分及職稱	人數	擔任工作	聘用或約僱起訖期間	薪點	年需經費
合計	1				842,082
聘用人員小計	1				842,082
專業人員	1				842,082
聘用人員(424)	1	擔任本校及駐點學校專任輔導人員和駐區服務	110/1/1-110/12/31	424	842,082

—臺北市立大同高級中學

人員明細表

110年度

單位：新臺幣元

小計	月 支			離職 儲金	經費來源 及其科目
	折合 金額	勞保 保險費	健康 保險費		
52,873	52,873				高中及高職教育計畫

臺北市地方教育發展基金－臺北市立大同高級中學

單位（或計畫）成本分析表

中華民國110年度

單位：新臺幣千元

計 畫 別	單 位	單位成本(元)或 平均利(費)率	數 量	預 算 數	說 明
合計				372,636	
高中及高職教育計畫				324,297	
一般行政管理計畫				32,835	
建築及設備計畫				15,504	

臺北市地方教育發展基金－臺北市立大同高級中學

5年來主要業務計畫分析表

中華民國110年度

單位：新臺幣千元

年度及項目	單位	數量	單位成本(元)或平均利(費)率	金額	說明
(本)年度預算數					
高中及高職教育計畫				324,297	
(上)年度預算數					
高中及高職教育計畫				327,568	
(前)年度決算數					
高中及高職教育計畫				327,921	
(107)年度決算數					
高中及高職教育計畫				319,872	
(106)年度決算數					
高中及高職教育計畫				309,153	

臺北市地方教育發展基金－臺北市立大同高級中學

資本資產明細表

中華民國110年度

單位：新臺幣千元

項 目	取得成本 (期初餘額)	以前年度 累計折舊/ 長期投資 評 價	本 年 度 變 動				本年度累計折 舊/長期投資 評價變動數	期末餘額	
			增加		減少				主要增減 原因說明
			金額	類型	金額	類型			
合計	180,681	124,100	3,804		41		16,390	43,954	
土地改良物	32,423	15,514					6,420	10,489	
房屋及建築	3,959	693					90	3,176	
機械及設備	72,658	54,272	2,617	增置			5,538	15,465	
交通及運輸 設備	5,381	4,433	21	增置			394	576	
雜項設備	66,039	49,188	1,094	增置			3,948	13,997	
電腦軟體	221		72	增置	41	無形資 產攤銷		252	