

中華民國 109 年度 4-0501060

臺北市總預算案

臺北市政府教育局主管

臺北市地方教育發展基金

臺北市立大同高級中學附屬單位預算之分預算

(特別收入基金)

臺北市立大同高級中學編

# 臺北市地方教育發展基金－臺北市立大同高級中學

## 目次

中華民國109年度

一、財務摘要	第 1 頁
二、業務計畫及預算概要	第 3 -13 頁
三、預算主要表	
(一) 基金來源、用途及餘絀預計表	第 15 頁
(二) 現金流量預計表	第 16 頁
四、預算明細表	
(一) 基金來源－服務收入明細表	第 17 頁
(二) 基金來源－財產處分收入明細表	第 18 頁
(三) 基金來源－權利金收入明細表	第 19 頁
(四) 基金來源－利息收入明細表	第 20 頁
(五) 基金來源－其他財產收入明細表	第 21 頁
(六) 基金來源－公庫撥款收入明細表	第 22 頁
(七) 基金來源－學雜費收入明細表	第 23 頁
(八) 基金來源－受贈收入明細表	第 24 頁
(九) 基金來源－雜項收入明細表	第 25 頁
(十) 基金用途－高中及高職教育計畫明細表	第 26 -43 頁
(十一) 基金用途－一般行政管理計畫明細表	第 44 -46 頁
(十二) 基金用途－建築及設備計畫明細表	第 47 -50 頁
五、預算參考表	
(一) 預計平衡表	第 51 頁
(二) 各項費用彙計表	第 52 -59 頁
(三) 員工人數彙計表	第 60 頁
(四) 用人費用彙計表	第 62 -65 頁

# 臺北市地方教育發展基金－臺北市立大同高級中學

## 目 次

中華民國109年度

(五) 聘用及約僱人員明細表 .....	第 66 – 67 頁
(六) 單位 (或計畫) 成本分析表 .....	第 68 頁
(七) 5 年來主要業務計畫分析表 .....	第 69 頁
(八) 資本資產明細表 .....	第 70 頁

# 臺北市地方教育發展基金－臺北市立大同高級中學

## 財務摘要

中華民國109年度

單位：新臺幣千元

項 目	本 年 度	上 年 度	比較增減數	%
經營成績：				
基金來源	363,710	381,659	-17,949	-4.70
基金用途	377,481	385,982	-8,501	-2.20
賸餘(短絀)	-13,771	-4,323	-9,448	--
餘絀情形：				
基金餘額	16,923	30,694	-13,771	-44.87
現金流量(註)：				
現金及約當現金之淨增(減)	-13,771	-4,323	-9,448	--

附註：現金流量係採現金及約當現金基礎，包括現金及自投資日起3個月內到期或清償之債權證券。

本 頁 空 白

# 業務計畫及預算概要

# 臺北市地方教育發展基金 - 臺北市立大同高級中學

## 業務計畫及預算概要

中華民國 109 年度

### 壹、基金概況

#### 一、設立宗旨及願景：

- (一) 本校遵照憲法第 158 條及 160 條規定，教育文化應發展國民之民族精神、自治精神，國民道德與健全體格、科學及生活智能，以培養青少年七大學習領域及十大基本能力。
- (二) 本校自 91 年度起依教育經費編列與管理法第 13 條規定設置「臺北市地方教育發展基金」，以促進教育健全發展，提昇教育經費運用績效。
- (三) 本校以「學習為中心」為教育理念，以「培育未來領袖、社會菁英」為願景，以此建構「培育未來人才的明日學校」及培育擁有「人文與藝術涵養、科學與數位能力、社會關懷與全球視野」的榕城之子。

#### 二、施政重點：

- (一) 開啟多元智慧：尊重每個學生獨特的個性，以多元智慧的觀點協助他找到生命的亮點，肯定天生我才必有用，能知於學，樂於學。
- (二) 培養生活能力：培養學生帶得走的公民關鍵能力，強化自我管理、閱讀理解、理性批判、問題解決、奉獻服務、溝通表達等核心素養。
- (三) 蘊育人文情懷：在溫馨開放的校園文化中，孕育人文情懷，學會尊重、包容；建構生命的價值、完成人性的開展。
- (四) 建置溫馨民主的校園文化：
  1. 以參與式管理、落實行政、教師會、家長會三者的良性互動。
  2. 以學生第一，教學優先的觀念提昇行政服務效率。
  3. 放下威權心態，開啟校園民主之風氣。
- (五) 推動適性教學：
  1. 落實校本課程理念，採多元化、活潑化的教學及評量。
  2. 運用校內、外資源，加強多元學習能力。
  3. 關懷相對弱勢學生之教學及輔導。
  4. 推動行動學習，充實學生運用資訊之知能，並提昇教師運用學習

# 臺北市地方教育發展基金 - 臺北市立大同高級中學

## 業務計畫及預算概要

中華民國 109 年度

載具教學之能力。

(六) 辦理發展性的訓輔活動：

1. 辦理各項活動、競賽及展演。
2. 推動校內外學習服務。
3. 發展績優社團及校隊，如管樂、醫學研究社等。
4. 加強新興領域教育的辦理，並融入各科教學以收成效。

(七) 辦理特色課程：

1. 配合十二年國民基本教育，發展特色課程，透過特色課程之實施，達成適性揚才之目的。
2. 透過教師專業發展及學校資源統整，改變教師教學方式及學生學習模式，永續精進發展特色課程。

三、組織概況（另附組織系統圖）：

本校設置校長 1 人，綜理全校校務，下設教務處、學生事務處、總務處、輔導室、圖書館、研究發展處、會計室及人事室等單位。

內部分層業務如下：

(一) 教務處：秉承校長之命，辦理全校教務事項。

1. 教學組：掌理課程編排、課業考查、教學研究及教學指導等事項。
2. 註冊組：掌理註冊、編班、轉學、休學及成績考查等有關學籍事項。
3. 設備組：掌理教學設備計畫之擬定、用具之管理、保管等事項。
4. 教務組：掌理國中部課程編排、課業考查、教學研究及教學指導等事項。

(二) 學生事務處：秉承校長之命，辦理全校學生事務事項。

1. 訓育組：掌理訓育計畫之擬定、實施學生生活輔導及民族精神等事項。
2. 體育組：掌理學生體育活動、體格鍛鍊等事項。
3. 衛生組：掌理健康檢查，個人及環境衛生檢查、保健等事項。
4. 生活輔導組：掌理學生校內外生活輔導及安全維護等事項。
5. 生活教育組：掌理國中部學生校內外生活管理及教育等事項。



臺北市地方教育發展基金 - 臺北市立大同高級中學  
業務計畫及預算概要

中華民國 109 年度

(三) 總務處：秉承校長之命，辦理全校總務事項。

1. 事務組：掌理校舍、校具、財產、物品採購保管、工程發包及驗收。
2. 出納組：掌理現金、票據之保管等收支事項。
3. 文書組：掌理文件收發登錄、典守學校印信、整理各項會議記錄及檔案保管等事項。

(四) 輔導室：秉承校長之命，辦理學生生活輔導、學習及生涯發展輔導、特殊教育等業務及其有關事項。

1. 輔導組：掌理學生心理輔導諮商及個案管理工作等事項。
2. 資料組：掌理學生心理測驗、輔導資料建立及運用等事項。
3. 特殊教育組：掌理特教學生特殊需求之安排，包括資源班之入班教學輔導等個別化教育計畫等事項。

(五) 圖書館：秉承校長之命，辦理圖書購置、分編、典藏、閱覽、利用、推廣教育、資訊環境、規劃、建置、維護與資訊教育推動、教師資訊融入教學推廣業務及其有關事項。

服務推廣組：掌理全校圖書典藏、推廣及管理、資訊業務等事項。

(六) 研究發展處：秉承校長之命，掌理教師專業發展、實驗研究、校務評鑑及相關專案計畫等事項。

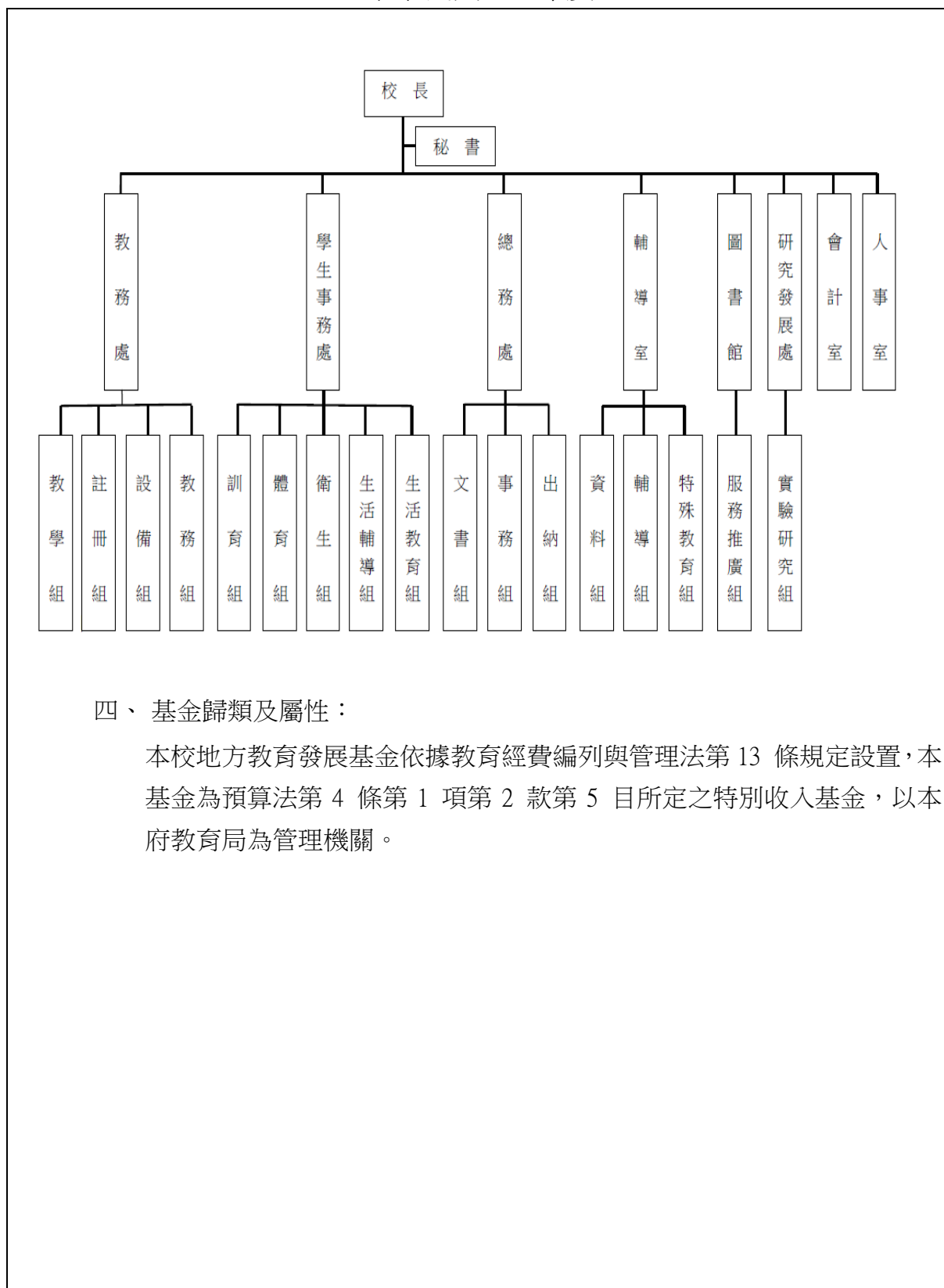
實驗研究組：掌理教師專業發展、實驗研究、校務評鑑及相關專案計畫等事項。

(七) 會計室：秉承上級主計機關之監督與指導，並受校長之指揮，依法辦理歲計、會計、統計等事項。

(八) 人事室：秉承上級人事機關之監督與指導，並受校長之指揮，依法辦理人事管理查核等事項。

# 臺北市地方教育發展基金 - 臺北市立大同高級中學 業務計畫及預算概要

中華民國 109 年度



# 臺北市地方教育發展基金 - 臺北市立大同高級中學

## 業務計畫及預算概要

中華民國 109 年度

### 貳、業務計畫

本年度業務計畫重點與預算配合情形及預期績效，詳列如下：

單位：新臺幣千元

業務計畫名稱	計畫重點內容	預算數	預 期 績 效
高中及高職教育計畫	辦理各項教學、學生事務、圖書及輔導等業務。	327,568	1.新購工藝、自然、社會、圖書等各科教學設備，充實各科教材及用具。 2.革新教學方法，提高教學效能。 3.辦理暑期泳訓班、教師甄選、指定活動等項目。
一般行政管理計畫	綜理學校總務、人事、會計等業務。	32,835	配合校務推動行政處室支援工作，進而增進校務運作。
建築及設備計畫	購置教學所需教學設備等及改善教學環境。	17,078	辦理各學科因應教學課程需要購置教學設備，另辦理校園空調翻新計畫、活動中心緊急發電機更新工程、行政大樓變電站改善工程、專科教室環境改善工程，以改善教學環境，增進教學效能，並提高行政效率。

# 臺北市地方教育發展基金 - 臺北市立大同高級中學

## 業務計畫及預算概要

中華民國 109 年度

### 參、預算概要

#### 一、基金來源及用途之預計：

##### (一) 本年度基金來源：

服務收入 74 萬 2 千元、財產處分收入 3 萬 9 千元、權利金收入 780 萬 6 千元、利息收入 1 千元、其他財產收入 42 萬元、公庫撥款收入 3 億 1,962 萬 2 千元、學雜費收入 3,334 萬 1 千元、受贈收入 65 萬元、雜項收入 108 萬 9 千元，本年度基金來源 3 億 6,371 萬元，較上年度預算數 3 億 8,165 萬 9 千元，減少 1,794 萬 9 千元，約 4.70%，主要係公庫撥款收入減編所致。

##### (二) 本年度基金用途：

高中及高職教育計畫 3 億 2,756 萬 8 千元，一般行政管理計畫 3,283 萬 5 千元，建築及設備計畫 1,707 萬元 8 千，本年度基金用途 3 億 7,748 萬 1 千元，較上年度預算數 3 億 8,598 萬 2 千元，減少 850 萬 1 千元，約 2.20%，主要係修建工程減編所致。

#### 二、基金餘絀之預計：

本年度基金來源及用途相抵後，短差 1,377 萬 1 千元，較上年度預算數差短 432 萬 3 千元，減少 944 萬 8 千元，將移用以前基金餘額 1,377 萬 1 千元支應。

#### 三、現金流量之預計：

本年度業務活動淨現金流出 1,377 萬 1 千元。

#### 四、補辦預算事項：詳補辦預算明細表

##### (一) 購建固定資產 117 萬 2 千元

1.107 年度為銷毀數量龐大之學生歷年個資，且具急迫及必要性，由高中及高職教育計畫項下移列固定資產 1 萬 2 千元。

2.107 年度為避免校園淹水之需要，且具急迫及必要性，由高中及高職教育計畫項下移列固定資產 3 萬 2 千元。

3.107 年度為學生考試及出缺席讀卡所需，且具急迫及必要性，由高中及高職教育計畫項下移列固定資產 9 萬 8 千元。

4.107 年度為學生儲值時溢收冷氣電費，且具急迫及必要性，由高中

# 臺北市地方教育發展基金 - 臺北市立大同高級中學

## 業務計畫及預算概要

中華民國 109 年度

及高職教育計畫項下移列固定資產 1 萬 5 千元。

5.108 年度教育部補助高中充實一般科目教學設備計畫 46 萬 3 千元。

6.108 年度教育部補助運動防護員設備計畫 24 萬 6 千元。

7.108 年度為改善本校活動中心設備，且具急迫及必要性，動支他準備金購置電動布幕 15 萬。

8.108 年度為推動行動學習智慧教學，且具急迫及必要性，由高中及高職教育計畫項下移列固定資產 15 萬 6 千元。

### 肆、年度關鍵績效指標：

關鍵策略目標	關鍵績效指標	衡量標準	年度目標值
增進教師特教專業知能	特教教師每年參加特殊教育知能研習至少達 18 小時以上人數比率	通過研習之特教教師人數／中小學特教教師及 1 學期以上特教代理教師總人數 *100% (單位%)	100%

### 伍、前年度及上年度已過期間實施狀況及成果概述：

#### 一、前（107）年度決算結果及績效達成情形：

##### （一）前年度決算結果：

1.基金來源：決算數 3 億 8,651 萬 5 千元，較預算數 3 億 6,156 萬 4 千元，計增加 2,495 萬 1 千元，約 6.90%，主要係因教育局補助收入增加 1,417 萬元及 100 年度無障礙電梯工程承包商之火災訴訟案於 107 年度判決確定領回之判決金 949 萬 9 千元所致。

2.基金用途：決算數 3 億 8,203 萬 8 千元，較預算數 3 億 6,930 萬 2 千元，計增加 1,273 萬 6 千元，約 3.45%，主要係因調整待遇人事費用較預期增加所致。

##### （二）前年度績效達成情形分析：

**臺北市地方教育發展基金 - 臺北市立大同高級中學**  
**業務計畫及預算概要**

中華民國 109 年度

年度績效目標	衡量指標	年度目標值	績效衡量暨達成情形分析
發展適性特教	申請學校特殊教育專業團隊服務及巡迴輔導通過率	100%	通過學校特殊教育專業團隊服務及巡迴輔導學生數 30 人/申請學校特殊教育專業團隊服務及巡迴輔導學生數 36 人 x100%=83%，達原訂目標值之 83%。

二、上（108）年度已過期間預算執行情形及績效達成情形：

（一）上年度預算截至 108 年 6 月 30 日止執行情形：

1. 基金來源：實際執行數 2 億 1,170 萬元，較預算分配數 2 億 630 萬 6 千元，計增加 539 萬 4 千元，約 2.61%，主要係因教育部補助收入增加所致。
2. 基金用途：實際執行數 2 億 268 萬 6 千元，較預算分配數 2 億 1,062 萬 9 千元，計減少 794 萬 3 千元，約 3.77%，主要係覈實支用所致。

（二）上（108）年度績效達成情形分析：

年度績效目標	衡量指標	年度目標值	績效衡量暨達成情形分析
發展適性特教	申請學校特殊教育專業團隊服務及巡迴輔導通過率	100%	截至 108 年 6 月 (107 學年度第 2 學期止)，通過學校特殊教育專業團隊服務及巡迴輔導學生數 14 人/申請學校特殊教育專業團隊服務及巡迴輔導學生數 14 人

臺北市地方教育發展基金 - 臺北市立大同高級中學  
業務計畫及預算概要

中華民國 109 年度

			x100%=100% , 達原訂目標值。
--	--	--	-------------------------

# 臺北市地方教育發展基金－臺北市立大同高級中學

## 補辦預算明細表

中華民國109年度

單位：新臺幣元

項 目	金額	辦理 年度	說 明
合計	1,172,000		
購建固定資產	1,172,000		
購置機械及設備	157,000	107	
污水馬達	32,000		為避免校園淹水，確實需要汰舊換新，且具急迫及必要性，所需經費擬控留本校高中教育計畫-設備零件支應。
桌上型加值機	15,000		為避免學生儲值時溢收冷氣電費，確實需要辦理新購，且具急迫及必要性，所需經費擬控留本校高中教育計畫-設備零件支應。
靜音碎紙機	12,000		為銷毀數量龐大之學生歷年個資，確實需要辦理新購，且具急迫及必要性，所需經費擬控留本校高中教育計畫-設備零件支應。
讀卡機	98,000		為學生考試及出缺席讀卡所需，確實需要汰舊換新，且具急迫及必要性，所需經費擬控留本校高中教育計畫-設備零件支應。
購置機械及設備	524,000	108	
水波槽實驗實驗組	30,000		教育部補助高中充實一般科目教學設備計畫經費。
認識電磁波實驗組	50,000		教育部補助高中充實一般科目教學設備計畫經費。
數位感測平臺	50,000		教育部補助高中充實一般科目教學設備計畫經費。
水質檢驗裝置	50,000		教育部補助高中充實一般科目教學設備計畫經費。
水浴器	52,000		教育部補助高中充實一般科目教學設備計畫經費。
真空幫浦	16,000		教育部補助高中充實一般科目教學設備計畫經費。
自由落體與物體在斜面上的運動實驗組	25,000		教育部補助高中充實一般科目教學設備計畫經費。
研究型複式光學顯微鏡	95,000		教育部補助高中充實一般科目教學設備計畫經費。
平板電腦	156,000		為推動行動學習智慧教學，確實需要辦理新購，且具急迫及必要性，所需經費擬控留本校高中及高職教育計畫-設備零件支應。
購置雜項設備	491,000	108	
遮光防焰窗簾	35,000		教育部補助高中充實一般科目教學設備計畫經費。
電冰箱(容量485L)	30,000		教育部補助高中充實一般科目教學設備計畫經費。
防潮櫃(顯微鏡用)	20,000		教育部補助高中充實一般科目教學設備計畫經費。
電冰箱(容量193L)	10,000		教育部補助高中充實一般科目教學設備計畫經費。
滑輪拉力系統	110,000		教育部補助107學年度各級學校約用運動防護員巡迴服務計畫經費110,000元，學校自籌39,809元，所需經費擬由教育局學校設施改善準備，補助所屬學校改善運動設施設備經費計畫，內屬設備部分移列固定資產。
手搖車	63,000		教育部補助107學年度各級學校約用運動防護員巡迴服務計畫經費63,000元，學校自籌22,000元，所需經費擬由教育局學校設施改善準備，補助所屬學校改善運動設施設備經費計畫，內屬設備部分移列固定資產。
筋膜放鬆組	32,000		教育部補助107學年度各級學校約用運動防護員巡迴服務計畫經費32,000元，學校自籌11,581元，所需經費



# 臺北市地方教育發展基金－臺北市立大同高級中學

## 補辦預算明細表

中華民國109年度

單位：新臺幣元

項 目	金額	辦理年度	說 明
無線肌力訓練器	41,000		擬由教育局學校設施改善準備，補助所屬學校改善運動設施設備經費計畫，內屬設備部分移列固定資產。教育部補助107學年度各級學校約用運動防護員巡迴服務計畫經費41,000元，學校自籌14,838元，所需經費
電動布幕	150,000		擬由教育局學校設施改善準備，補助所屬學校改善運動設施設備經費計畫，內屬設備部分移列固定資產。為本校活動中心電動布幕老舊損壞，確實需要辦理汰舊換新，且具急迫及必要性，所需經費擬由本校基金餘額支應。

備註：各管理機關(構)依預算法第 8 8 條規定補辦預算，應確係不及編入年度預算，且因經營環境發生重大變遷或正常業務(含執行中央補助款項目)之確實需要，並經主管機關核轉本府核准先行辦理者；不具急迫性之事項，仍應儘可能納入預算辦理。

本 頁 空 白

# 預算主要表

# 臺北市地方教育發展基金－臺北市立大同高級中學

## 基金來源、用途及餘絀預計表

中華民國109年度

單位：新臺幣千元

前年度決算數	項 目	本年度預算數	上年度預算數	比較增減（－）
386,515	基金來源	363,710	381,659	-17,949
599	勞務收入	742	953	-211
599	服務收入	742	953	-211
525	財產收入	8,266	460	7,806
124	財產處分收入	39	39	
	權利金收入	7,806		7,806
	利息收入	1	1	
401	其他財產收入	420	420	
339,947	政府撥入收入	319,622	344,165	-24,543
338,360	公庫撥款收入	319,622	344,165	-24,543
1,588	政府其他撥入收入			
34,506	教學收入	33,341	35,219	-1,878
34,506	學雜費收入	33,341	35,219	-1,878
10,938	其他收入	1,739	862	877
460	受贈收入	650	650	
10,478	雜項收入	1,089	212	877
382,038	基金用途	377,481	385,982	-8,501
319,872	高中及高職教育計畫	327,568	327,249	319
32,239	一般行政管理計畫	32,835	33,853	-1,018
29,927	建築及設備計畫	17,078	24,880	-7,802
4,477	本期賸餘(短絀)	-13,771	-4,323	-9,448
30,541	期初基金餘額	30,694	22,803	7,891
35,017	期末基金餘額	16,923	18,480	-1,557

註：前年度決算數細數之和與總數或略有出入，係四捨五入關係，以下各表同。

# 臺北市地方教育發展基金－臺北市立大同高級中學

## 現金流量預計表

中華民國109年度

單位：新臺幣千元

項 目	本 預	年 算	度 數	說 明
業務活動之現金流量				
本期賸餘(短絀)			-13,771	
業務活動之淨現金流入(流出)			-13,771	
其他活動之現金流量				
其他活動之淨現金流入(流出)				
現金及約當現金之淨增(淨減)			-13,771	
期初現金及約當現金			41,866	
期末現金及約當現金			28,095	

註：本表係採現金及約當現金基礎，包括現金及自投資日起3個月內到期或清償之債權證券。

# 預算明細表

# 臺北市地方教育發展基金－臺北市立大同高級中學

## 基金來源－服務收入明細表

中華民國109年度

單位：新臺幣元

科 目	單位	本 年 度 預 算 數			說 明
		數量 業務量	利(費)率	金 額	
合計				742,000	
服務收入				742,000	較上年度預算數953,000元，減少211,000元。
	人	320	700	224,000	暑期游泳訓練班學生票收入(收支對列)。
	年	1	400,000	400,000	教科書費作業管理費收入(收支對列)。
	人	100	300	30,000	教師甄選報名費收入。
	人	140	400	56,000	專修班學生甄選報名費收入(收支對列)。
	人	45	700	31,500	體育班學生甄選報名費收入(收支對列)。
	年	1	500	500	配合預算編列至千元，增列進位數500元。

# 臺北市地方教育發展基金－臺北市立大同高級中學

## 基金來源－財產處分收入明細表

中華民國109年度

單位：新臺幣元

科 目	單位	本 年 度 預 算 數			說 明
		數量 業務量	利(費)率	金 額	
合計				39,000	
財產處分收入	年	1	39,000	39,000 39,000	較上年度預算數39,000元，無增減。 報廢財產殘值收入。



# 臺北市地方教育發展基金－臺北市立大同高級中學

## 基金來源－權利金收入明細表

中華民國109年度

單位：新臺幣元

科 目	單位	本 年 度 預 算 數			說 明
		數量 業務量	利(費)率	金 額	
合計				7,806,000	
權利金收入				7,806,000	新增項目
	年	1	7,805,926	7,805,926	停車場委外經營權利金收入(收支對列)(新增)。
	年	1	74	74	配合預算編列至千元，增列進位數74元。

# 臺北市地方教育發展基金－臺北市立大同高級中學

## 基金來源－利息收入明細表

中華民國109年度

單位：新臺幣元

科 目	單位	本 年 度 預 算 數			說 明
		數量 業務量	利(費)率	金 額	
合計 利息收入	年	1	1,000	1,000 1,000 1,000	較上年度預算數1,000元，無增減。 薪資專戶存款利息收入。

# 臺北市地方教育發展基金－臺北市立大同高級中學

## 基金來源－其他財產收入明細表

中華民國109年度

單位：新臺幣元

科 目	單位	本 年 度 預 算 數			說 明
		數量 業務量	利(費)率	金 額	
合計				420,000	
其他財產收入				420,000	較上年度預算數420,000元，無增減。
	年	1	60,000	60,000	教職員工停車收入。
	年	1	90,000	90,000	校園場地開放租借費收入(收支對列)。
	年	1	270,000	270,000	員工消費合作社及熱食部場租收入。

# 臺北市地方教育發展基金－臺北市立大同高級中學

## 基金來源－公庫撥款收入明細表

中華民國109年度

單位：新臺幣元

科 目	單位	本 年 度 預 算 數			說 明
		數量 業務量	利(費)率	金 額	
合計				319,622,000	
公庫撥款收入	年	1	319,622,000	319,622,000	較上年度預算數344,165,000元，減少24,543,000元。 市府補助款。

# 臺北市地方教育發展基金－臺北市立大同高級中學

## 基金來源－學雜費收入明細表

中華民國109年度

單位：新臺幣元

科 目	單 位	本 年 度 預 算 數			說 明
		數 量 業 務 量	利(費)率	金 額	
合計				33,341,000	
學雜費收入				33,341,000	較上年度預算數35,219,000元，減少1,878,000元。
	人、學期	874x1	380	332,120	108學年度第2學期電腦使用費收入(收支對列)。
	人、學期	841x1	380	319,580	109學年度第1學期電腦使用費收入(收支對列)。
	人、學期	1,632x1	6,240	10,183,680	108學年度第2學期高中部學費收入預估學生1,733人，減免101人。
	人、學期	539x1	1,820	980,980	108學年度第2學期高一雜費收入預估學生574人，減免35人(收支對列)。
	人、學期	332x1	1,740	577,680	108學年度第2學期高二及高三社會組雜費收入預估學生359人，減免27人(收支對列)。
	人、學期	761x1	2,060	1,567,660	108學年度第2學期高二及高三自然組雜費收入預估學生800人，減免39人(收支對列)。
	人、學期	1,625x1	6,240	10,140,000	109學年度第1學期高中部學費收入預估學生1,731人，減免106人。
	人、學期	538x1	1,820	979,160	109學年度第1學期高一雜費收入預估學生574人，減免36人(收支對列)。
	人、學期	338x1	1,740	588,120	109學年度第1學期高二及高三社會組雜費收入預估學生368人，減免30人(收支對列)。
	人、學期	749x1	2,060	1,542,940	109學年度第1學期高二及高三自然組雜費收入預估學生789人，減免40人(收支對列)。
	年	1	552,000	552,000	重修學分費收入(收支對列)。
	年	1	5,577,080	5,577,080	高國中學學習輔導費收入(收支對列)。

# 臺北市地方教育發展基金－臺北市立大同高級中學

## 基金來源－受贈收入明細表

中華民國109年度

單位：新臺幣元

科 目	單位	本 年 度 預 算 數			說 明
		數量 業務量	利(費)率	金 額	
合計 受贈收入	年	1	650,000	650,000 650,000 650,000	較上年度預算數650,000元，無增減。 各界獎助學金專戶等捐款收入(收支對列)。

# 臺北市地方教育發展基金－臺北市立大同高級中學

## 基金來源－雜項收入明細表

中華民國109年度

單位：新臺幣元

科 目	單 位	本 年 度 預 算 數			說 明
		數 量 業 務 量	利(費)率	金 額	
合計				1,089,000	
雜項收入				1,089,000	較上年度預算數212,000元，增加877,000元。
	份	200	100	20,000	招標文件工本費收入。
	年	1	50,000	50,000	數位學生證卡費等其他收入。
	年	1	1,019,000	1,019,000	廠商違約罰款及法院判決勝訴理賠款等收入。

# 臺北市地方教育發展基金－臺北市立大同高級中學

## 基金用途－高中及高職教育計畫明細表

中華民國109年度

單位：新臺幣元

前年度 決算數	上年度 預算數	科 目	本 年 度 預 算 數	說 明
319,872,309	327,249,000	合計	327,568,000	
293,815,543	293,692,000	用人費用	293,871,000	
148,158,502	146,136,000	正式員額薪資	149,172,000	較上年度預算數146,136,000元，增加3,036,000元。
148,158,502	146,136,000	職員薪金	149,172,000	
			131,508,000	教師161人薪金(詳用人費用彙計表)(含教育部補助導師費216,000元及專任輔導教師1,280,000元)。
			4,380,000	教師5人薪金(詳用人費用彙計表)。
			13,284,000	教師15人薪金(詳用人費用彙計表)(含教育部補助導師費36,000元)。
10,791,883	11,144,236	聘僱及兼職人員薪資	11,255,116	較上年度預算數11,144,236元，增加110,880元。
634,464	634,476	聘用人員薪金	634,476	
			634,476	專任輔導人員1人薪金(詳聘用及約僱人員明細表)(含教育部補助528,000元)。
10,157,419	10,509,760	兼職人員酬金	10,620,640	
			1,440,000	補助調整教師授課鐘點費，50人*2節*40週*360元(教育部補助款)。
			144,000	補助調整授課鐘點費之外聘教師勞、健保及勞退費用(教育部補助款)。
			7,480,000	兼課鐘點費:1.依課程標準規定每週課程總時數1,749節。2.現有教師依規定標準每週應授課總時數數1,324節。3.每週兼課總時數425節，425節*4週*11月*400元。
			396,000	國中部教師代課鐘點費，本校編制教師總人數53人，按9分之1計，編列5人，每人220節，總節數5人*220節=1,100節，每節360元。
			871,200	高中部教師代課鐘點費，本校編制教師總人數106人，按9分之1計，編列11人，每人198節，總節數11人*18節*11月=2,178節，每節400元。
			8,640	補助調整授課鐘點費之外聘教師勞、健保及勞退費用(教育部補助款)。
			86,400	補助調整授課特教教師鐘點費，3人*2節*40



# 臺北市地方教育發展基金－臺北市立大同高級中學

## 基金用途－高中及高職教育計畫明細表

中華民國109年度

單位：新臺幣元

前年度 決算數	上年度 預算數	科 目	本 年 度 預 算 數	說 明
				週*360元(教育部補助款)。
1,377,904	1,639,543	超時工作報酬	194,400 1,734,859	依高級中等學校體育班課程綱要規定，於寒、暑假開設競技專項運動綜合訓練編列鐘點費，3班*162節*400元。 較上年度預算數1,639,543元，增加95,316元。
1,225,904	1,471,543	加班費	1,566,859	
			967,458	兼行政教師不休假出勤加班費。
			14,800	國中部教職員趕辦各項業務活動加班費(國中業務費)。
			40,700	教職員趕辦各項業務活動參加各種慶典等加班費(高中部雜費--收支對列)。
			43,200	兼行政特教教師不休假出勤加班費。
			94,401	運動教練不休假出勤加班費。
			14,800	專任輔導人員逾時加班費。
			4,200	教師甄試工作人員加班費。
			20,000	校園場地開放工作人員加班費(收支對列)(新增)。
			20,350	專修班學生甄選工作逾時加班費(收支對列)。
			9,250	體育班學生甄選工作人員逾時加班費(收支對列)。
			40,000	辦理停車場委外營運業務逾時加班費(收支對列)(新增)。
			19,980	教科書作業管理業務工作人員逾時加班費(收支對列)。
			220,000	高國中學習輔導工作人員逾時加班費(收支對列)。
			5,180	高中部重修學分工作人員逾時加班費(收支對列)。
			22,200	中等學校市長獎頒獎典禮加班費用。
			5,920	新加坡青年學生文化親善訪問團接待工作人員逾時加班費。
			24,420	國民中小學體操賽職員加班費。
152,000	168,000	值班費	168,000	
			168,000	教官值班費，7人*12月*2,000元(教育部補助)

# 臺北市地方教育發展基金－臺北市立大同高級中學

## 基金用途－高中及高職教育計畫明細表

中華民國109年度

單位：新臺幣元

前年度 決算數	上年度 預算數	科 目	本 年 度 預 算 數	說 明
32,055,809	33,554,308	獎金	34,229,808	款)。 較上年度預算數33,554,308元，增加675,500元。
14,008,281	15,208,000	考績獎金	15,504,000	
			13,804,000	依考績法規定核發之獎金。
			365,000	依考績法規定核發之獎金。
			1,335,000	依考績法規定核發之獎金。
18,047,528	18,346,308	年終獎金	18,725,808	
			16,438,500	依規定於年節加發之獎金。
			547,500	依規定於年節加發之獎金。
			1,660,500	依規定於年節加發之獎金。
			79,308	專任輔導人員依規定於年節加發之獎金。
81,942,141	83,213,634	退休及卹償金	79,524,288	較上年度預算數83,213,634元，減少3,689,346元。
81,564,621	81,766,009	職員退休及離職金	78,528,185	
			11,486,592	提撥退撫基金。
			393,120	提撥退撫基金。
			1,207,440	提撥退撫基金。
			23,333	退休人員年終慰問金。
			65,379,636	退休人員月退休金，159人*32,305元*12月=61,637,940元；退休遺族月撫慰金，16人*19,488元*12月=3,741,696元；合計65,379,636元。
			38,064	專任輔導人員提撥退休金。
208,612	1,273,653	工員退休及離職金	827,191	
			827,191	依規定提撥勞工退休準備金不足之差額。
168,908	173,972	卹償金	168,912	
			168,912	遺族年撫卹金。
19,489,304	18,004,279	福利費	17,954,929	較上年度預算數18,004,279元，減少49,350元。
14,545,484	12,473,520	分擔員工保險費	12,774,552	
			11,177,712	分擔公保、勞保、健保費。
			376,152	分擔公保、勞保、健保費。
			1,146,456	分擔公保、勞保、健保費。
			74,232	專任輔導人員分擔勞保、健保費。

# 臺北市地方教育發展基金－臺北市立大同高級中學

## 基金用途－高中及高職教育計畫明細表

中華民國109年度

單位：新臺幣元

前年度 決算數	上年度 預算數	科 目	本 年 度 預 算 數	說 明
382,600	630,000	傷病醫藥費	531,000	
			147,000	教職員健康檢查補助費，42人* 3,500元。
			384,000	教職員健康檢查補助費，24人* 16,000元。
1,511,164	1,898,820	員工通勤交通費	1,580,040	
			30,240	軍訓教官上下班交通費，4人*12月*1段*630元。
			598,500	教師上下班交通費，95人*10月*1段*630元。
			83,160	教師兼行政上下班交通費，11人*12月*1段*630元。
			45,360	軍訓教官上下班交通費，3人*12月*2段*630元。
			120,960	教師兼行政上下班交通費，8人*12月*2段*630元。
			504,000	教師上下班交通費，40人*10月*2段*630元。
			37,800	特殊教育教師上下班交通費，3人*10月*2段*630元。
			15,120	特殊教育教師兼行政上下班交通費，1人*12月*2段*630元。
			6,300	特殊教育教師上下班交通費，1人*10月*1段*630元。
			15,120	運動教練上下班交通費，1人*12月*2段*630元。
			50,400	體育班教師上下班交通費，8人*10月*1段*630元。
			15,120	運動教練上下班交通費，2人*12月*1段*630元。
			50,400	體育班教師上下班交通費，4人*10月*2段*630元。
			7,560	專任輔導人員上下班交通費，1人*12月*1段*630元。
3,050,056	3,001,939	其他福利費	3,069,337	
			416,000	兼行政教師休假旅遊補助費。
			16,000	兼行政特教教師休假旅遊補助費。
			48,000	運動教練休假旅遊補助費。

# 臺北市地方教育發展基金－臺北市立大同高級中學

## 基金用途－高中及高職教育計畫明細表

中華民國109年度

單位：新臺幣元

前年度 決算數	上年度 預算數	科 目	本 年 度 預 算 數	說 明
			66,000	退休人員三節慰問金，11人* 6,000元。
			2,016,917	子女教育補助費。
			365,000	喪葬補助費，2人*5月*36,500元。
			125,420	結婚補助費，2人*2月*31,355元。
			16,000	專任輔導人員休假旅遊補助費。
16,929,883	18,619,000	服務費用	21,657,000	
4,424,227	5,352,077	水電費	5,816,735	較上年度預算數5,352,077元，增加464,658元。
3,398,320	3,925,580	工作場所電費	4,298,320	
			2,983,980	班級電費。
			19,600	國中部補充教學電費(國中業務費)。
			98,740	補充教學電費(高中部雜費--收支對列)。
			900,000	停車場委外營運補助學校不足之電費(收支對列)(新增)。
			50,000	教科書作業管理電費(收支對列)。
			206,000	高國中學學習輔導電費(收支對列)。
			40,000	高中部學生重修學分電費(收支對列)。
743,927	751,497	工作場所水費	843,415	
			50,000	補充教學水費(高中部雜費--收支對列)。
			588,415	高國中班級水費。
			50,000	游泳池水費(游泳池水電清潔維護費)。
			55,000	暑期泳訓班水費(室內)(收支對列)。
			100,000	停車場委外營運補助學校不足之水費(收支對列)(新增)。
281,980	675,000	氣體費	675,000	
			675,000	溫水游泳池燃料費。
320,431	339,380	郵電費	343,180	較上年度預算數339,380元，增加3,800元。
94,061	81,680	郵費	86,680	
			49,680	國中部寄發學生調查表成績單郵資(國中班級教學材料費)。
			32,000	高中部寄發學生通知單及調查表等郵資(高中部雜費--收支對列)。
			5,000	中等學校市長獎頒獎典禮郵資。
215,074	256,500	電話費	256,500	

# 臺北市地方教育發展基金－臺北市立大同高級中學

## 基金用途－高中及高職教育計畫明細表

中華民國109年度

單位：新臺幣元

前年度 決算數	上年度 預算數	科 目	本 年 度 預 算 數	說 明
			256,500	工作場所電話費(高中部雜費--收支對列)。
11,296	1,200	數據通信費		
664,575	348,014	旅運費	347,614	較上年度預算數348,014元，減少400元。
222,059	283,814	國內旅費	277,614	
			46,500	校外教學隨隊人員出差旅費(國中部)，10人*3天* 1,550元。
			6,200	教職員工因公市外出差旅費(國中部)。
			96,574	教職員工因公市外出差旅費(高中部)(高中部雜費--收支對列)。
			34,950	高中部教職員工因公外出所需短程車資(高中部雜費--收支對列)。
			88,350	校外教學隨隊人員出差旅費(高中部)，19人*3天* 1,550元(高中部雜費--收支對列)。
			5,040	專任輔導人員洽公短程車資。
74,274		國外旅費		
356,550		大陸地區旅費		
8,300	64,200	貨物運費	70,000	
			60,000	高中部參加校外活動展覽慶典等運費(高中部雜費--收支對列)。
			10,000	中等學校市長獎頒獎典禮會場設備運送費用。
3,392		其他旅運費		
891,629	742,780	印刷裝訂與廣告費	901,110	較上年度預算數742,780元，增加158,330元。
891,629	742,780	印刷及裝訂費	901,110	
			49,680	國中部印製教學報表及其他印刷等(國中班級教學材料費)。
			150,000	高中部印製教學報表及其他印刷等(高中部雜費--收支對列)。
			403,200	高中部影印機使用費，8臺*12月*6,000張*0.7元(高中部雜費--收支對列)。
			18,870	國中學生班級自治活動用印刷費，629人*2學期*15元(新增)。
			51,960	高中學生班級自治活動用印刷費，1,732人*2學期*15元(新增)。
			20,000	停車場委外營運所需印刷費用(收支對列)

# 臺北市地方教育發展基金－臺北市立大同高級中學

## 基金用途－高中及高職教育計畫明細表

中華民國109年度

單位：新臺幣元

前年度 決算數	上年度 預算數	科 目	本 年 度 預 算 數	說 明
				(新增)。
			67,200	學習輔導影印機使用費，1臺*12月*8,000張*0.7元(收支對列)。
			67,200	學習輔導用教材及講義等印刷費(收支對列)。
			50,000	中等學校市長獎頒獎典禮印刷相關資料。
			3,000	新加坡青年學生文化親善訪問團接待所需印製手冊資料等。
			20,000	國民中小學體操賽比賽秩序冊、邀請卡、獎狀等印製費。
2,723,318	2,319,063	修理保養及保固費	6,225,763	較上年度預算數2,319,063元，增加3,906,700元。
1,512,216	1,242,800	一般房屋修護費	4,622,800	
			352,800	國中部公用房舍及其他建築等修理費，18班*19,600元(國中部維護費)。
			950,000	高中部公用房舍及其他建築等維護費(高中部雜費--收支對列)。
			20,000	開放場地修繕費(收支對列)。
			3,300,000	停車場委外營運辦理房屋建築保養修護費(收支對列)(新增)。
226,061	136,340	機械及設備修護費	134,540	
			76,200	電腦設備維護費(電腦專案計畫)。
			51,200	游泳池器材維護費(游泳池水電清潔維護費)。
			7,140	暑期泳訓班教學場地機械設備等維護費(收支對列)。
72,790		交通及運輸設備修護費	300,000	
			300,000	停車場委外營運辦理監視設備器材等保養修護費(收支對列)(新增)。
912,251	939,923	雜項設備修護費	1,168,423	
			151,200	國中部黑板課桌椅教學器材等養護費，18班*8,400元(國中部維護費)。
			55,000	體育教學用球場、游泳池等養護費(高中部雜費--收支對列)。
			799,363	高中部黑板課桌椅教學器材及其他器材等養護費(高中部雜費--收支對列)。

# 臺北市地方教育發展基金－臺北市立大同高級中學

## 基金用途－高中及高職教育計畫明細表

中華民國109年度

單位：新臺幣元

前年度 決算數	上年度 預算數	科 目	本 年 度 預 算 數	說 明
			20,000	運動會籃、排球等運動場地維修費用。
			20,000	校園場地開放器材維護費(收支對列)。
			100,000	停車場委外營運辦理雜項設備器材等保養 修護費(收支對列)(新增)。
			20,000	教科書作業管理器材等修護費(收支對列)。
			2,860	國民中小學體操賽設施器材等修繕費。
288	5,760	保險費	8,960	較上年度預算數5,760元，增加3,200元。
288	5,760	其他保險費	8,960	
			8,960	暑期泳訓班保險費，320人*28元(收支對列) 。
1,066,312	1,823,110	一般服務費	1,779,818	較上年度預算數1,823,110元，減少43,292元 。
57,257	68,580	佣金、匯費、經理費及手續 費	27,288	
			22,656	委託超商代收學雜費手續費，1,888人*2學 期* 6元。
			4,632	學習輔導課委託超商代收手續費，772人*6 元(收支對列)(新增)。
379,570	895,464	外包費	895,464	
			388,720	游泳池救生員外包費，1人*10月* 38,872元 。
			77,744	暑期泳訓班救生員外包費，1人*2月* 38,872 元。
			429,000	完全中學行政人力勞務外包費1人。
408,738	493,066	計時與計件人員酬金	493,066	
			297,050	游泳池救生員薪津，1人*10月*29,705元。
			36,360	分擔游泳池救生員勞保及健保費，1人*10月 *3,636元。
			37,131	游泳池救生員年終工作獎金，1人*37,131元 。
			18,180	提撥游泳池救生員勞工退休金，1人*10月 *1,818元。
			8,400	暑期泳訓班工讀生薪津，56小時*150元(收 支對列)。
			7,427	暑期泳訓班救生員年終工作獎金，1人 *7,427元。

# 臺北市地方教育發展基金－臺北市立大同高級中學

## 基金用途－高中及高職教育計畫明細表

中華民國109年度

單位：新臺幣元

前年度 決算數	上年度 預算數	科 目	本 年 度 預 算 數	說 明
			59,410	暑期泳訓班救生員薪津，1人*2月*29,705元。
			7,272	分擔暑期泳訓班救生員勞保及健保費，1人*2月*3,636元。
			3,636	提撥暑期泳訓班救生員勞工退休金，1人*2月*1,818元。
			1,400	提撥暑期泳訓班工讀生勞工退休金，1人*2月*700元(收支對列)。
			16,800	國民中小學體操賽防護員費，4人*14小時*300元。
220,747	366,000	體育活動費	364,000	
			322,000	文康活動費，本校編列教師161人，每人編列2,000元。
			10,000	文康活動費，本校編列教師5人，每人編列2,000元。
			30,000	文康活動費，本校編列教師15人，每人編列2,000元。
			2,000	文康活動費，本校編列專任輔導人員1人，每人編列2,000元。
6,839,103	7,688,816	專業服務費	6,233,820	較上年度預算數7,688,816元，減少1,454,996元。
10,000		法律事務費	90,000	
			90,000	停車場委外營運管理督導所需之法律諮詢費用等(收支對列)(新增)。
5,694,428	6,788,876	講課鐘點、稿費、出席審查及查詢費	4,404,480	
			57,600	高國中分組活動外聘鐘點費。
			38,880	教育部補助協同游泳教練訓練鐘點費計畫自籌款，108節*360元(國中業務費)(新增)。
			7,200	國中身心障礙資源班教材編輯費，1班*12月*600元。
			7,200	高中身心障礙資源班教材編輯費，1班*12月*600元。
			4,000	高中部身障資源班外聘講座鐘點費，2節*2000元(特教班業務費)。
			4,000	國中部身障資源班外聘講座鐘點費，2節



# 臺北市地方教育發展基金－臺北市立大同高級中學

## 基金用途－高中及高職教育計畫明細表

中華民國109年度

單位：新臺幣元

前年度 決算數	上年度 預算數	科 目	本 年 度 預 算 數	說 明
				*2000元(特教班業務費)。
			40,000	國中活化教學研習等外聘講座鐘點費，20節*2000元。
			32,000	課後社團活動外聘講師鐘點費，80節*400元。
			28,000	性別平等教育宣導活動外聘講座鐘點費，14節*2000元。
			6,400	小田園教育體驗學習外聘教師鐘點費，16節*400元。
			3,200	國中適性入學宣導講師鐘點費(含教育部補助2,000元)。
			10,000	國中生涯發展教育講師外聘講座鐘點費，5節*2000元。
			60,000	輔導活動外聘講座鐘點費，30節*2000元(高中輔導活動費)。
			20,000	學生個案諮詢會議專家學者出席費，8人次*2500元(國中輔導活動費)。
			120,000	暑期游泳訓練班教練鐘點費，240節*500元(收支對列)。
			20,000	停車場委外營運管理督導會議外聘學者專家出席費、評審費等，8人次*2,500元(收支對列)(新增)。
			1,164,000	國中學習輔導教師鐘點費，2,328節*500元(收支對列)。
			2,365,000	高中學習輔導教師鐘點費，4,300節*550元(收支對列)。
			407,000	高中部重修學分教師鐘點費，740節*550元(收支對列)。
			2,000	免試及十二年國教校園宣導內聘講座鐘點費，2節*1000元。
			8,000	新加坡青年學生文化親善訪問團接待內聘講座鐘點費，8節*1,000元。
47,400	121,600	委託檢驗(定)試驗認證費	51,600	
			21,600	飲水機水質檢驗費，18臺*1,200元。
			30,000	消防安全檢測費(高中雜費--收支對列)。
112,521	206,740	試務甄選費	50,740	

# 臺北市地方教育發展基金－臺北市立大同高級中學

## 基金用途－高中及高職教育計畫明細表

中華民國109年度

單位：新臺幣元

前年度 決算數	上年度 預算數	科 目	本 年 度 預 算 數	說 明
			22,500	教師甄選試務費用。
			23,240	專修班學生甄選工作甄試費(收支對列)。
			5,000	體育班學生甄選工作甄試費(收支對列)。
207,620	220,000	電腦軟體服務費	232,000	
			180,000	學生電腦課程用教學軟體，2學期*90,000元(收支對列)。
			52,000	學習輔導課用排課調代課系統維護費(收支對列)。
767,134	351,600	其他專業服務費	1,405,000	
			30,000	校園場地開放安全機動巡邏等保全費用(收支對列)。
			1,000,000	停車場委外營運所需校園安全保全費用(收支對列)(新增)。
			250,000	學習輔導學生留校自習校園安全機動巡邏等保全費用(收支對列)。
			28,000	重修學分校園安全機動巡邏等保全費用，2月*14,000元(收支對列)。
			30,000	高中聯招文物館機械定點保全費。
			3,000	國民中小學體操賽期間清潔及安全警衛人員費用。
			64,000	國民中小學體操賽裁判費，64人*1天*1,000元。
6,185,209	10,558,000	材料及用品費	8,601,000	
2,219,185	6,181,966	使用材料費	2,727,588	較上年度預算數6,181,966元，減少3,454,378元。
2,219,185	6,181,966	設備零件	2,727,588	
			128,000	改善汰渙中等學校普通教室學生課桌椅,80套*1,600元。
			80,000	高中部音樂運動所需康樂用具(高中部雜費--收支對列)。
			80,000	高中部木工金工電工等勞動教學用具(高中部雜費--收支對列)。
			80,000	高中部家事烹飪所需炊事餐飲用具(高中部雜費--收支對列)。
			220,000	高中部教學所需其他用具(高中部雜費--收支對列)。

# 臺北市地方教育發展基金－臺北市立大同高級中學

## 基金用途－高中及高職教育計畫明細表

中華民國109年度

單位：新臺幣元

前年度 決算數	上年度 預算數	科 目	本 年 度 預 算 數	說 明
			100,000	高中部教學所需事務用具(高中部雜費--收支對列)。
			285,000	教學用平板電腦，30部*9,500元(電腦專案計畫)(新增)。
			25,500	汰舊換新蒸飯箱，3臺*8,500元(班級設備移列)。
			16,000	國中部諮詢室用單人沙發，2張*8000元(特殊教育設備移列)(新增)。
			16,000	高中部諮詢室用單人沙發，2張*8000元(特殊教育設備移列)(新增)。
			113,400	電腦設備維護及管理費，18班*6,300元(電腦專案計畫)。
			25,000	運動會用各項運動競賽器材費。
			19,890	國中活化教學各科教學器材等。
			33,600	小田園教育體驗學習用農具、澆水器具、圓鋤及鋤頭等園藝用品。
			75,000	綠屋頂計畫用棚架，15座*5,000元。
			24,150	國中理化教室實驗椅，35張*690元(專科教室環境改善工程移列)(新增)。
			250,000	停車場委外營運所需各項設備器材或用具等(收支對列)(新增)。
			200,000	學生電腦課程用零組件等，2學期*100,000元(收支對列)。
			220,000	教科書作業管理器材費等(收支對列)。
			678,048	高國中學習輔導教學器材費，2學期*339,946元(收支對列)。
			52,000	高中部學生重修學分教學器材費(收支對列)。
			6,000	國民中小學體操賽用器材汰換。
3,966,024	4,376,034	用品消耗	5,873,412	較上年度預算數4,376,034元，增加1,497,378元。
297,024	918,885	辦公(事務)用品	872,250	
			54,000	國中部教學用紙張及事務用品等(國中班級教學材料費)。
			44,900	國中部教學行政用文具紙張等(國中班級教學材料費)。

# 臺北市地方教育發展基金－臺北市立大同高級中學

## 基金用途－高中及高職教育計畫明細表

中華民國109年度

單位：新臺幣元

前年度 決算數	上年度 預算數	科 目	本 年 度 預 算 數	說 明
			138,000	高中部教學行政用紙張、事務用品等(高中部雜費--收支對列)。
			182,400	高中部教學用紙張簿冊(高中部雜費--收支對列)。
			2,620	國中部身障資源班教學用文具紙張等(特教班業務費)。
			2,620	高中部身障資源班教學用文具紙張等(特教班業務費)。
			42,000	國中活化教學所需紙張及事務用品等。
			800	國中適性入學宣導文具用品。
			20,000	適性評量測驗用紙張及事務用品等(高中輔導活動費)。
			10,000	適性評量測驗用紙張及事務用品等(國中輔導活動費)。
			1,300	教師甄選業務用辦公用品。
			9,610	專修班學生甄選業務用辦公用品(收支對列)。
			231,000	停車場委外營運所需文具紙張及事務用品等費用(收支對列)(新增)。
			5,000	教科書作業管理紙張及事務用品等(收支對列)。
			100,000	高國中學習輔導教學紙張及事務用品等，2學期*50,000元(收支對列)。
			20,000	中等學校市長獎頒獎典禮所需辦公事務用品。
			8,000	國民中小學體操賽用紙張、事務用品等。
183,969	194,000	報章雜誌	144,000	
			118,000	報章雜誌訂閱費(高中部雜費--收支對列)。
			26,000	國中活化教學所需參考圖書及期刊等。
		農業與園藝用品及環境美化費	1,000,000	
			1,000,000	停車場委外營運辦理校園環境美化費用(收支對列)(新增)。
87,040	90,000	服裝	115,080	
			93,000	體育班比賽及訓練用服裝(體育班業務費)。
			22,080	新加坡參訪學生所需校服，16套*1,380元。

# 臺北市地方教育發展基金－臺北市立大同高級中學

## 基金用途－高中及高職教育計畫明細表

中華民國109年度

單位：新臺幣元

前年度 決算數	上年度 預算數	科 目	本 年 度 預 算 數	說 明
39,989	105,000	醫療用品(非醫療院所使用)	105,000	
			15,000	國中部健康中心藥品。
			90,000	高中部健康中心藥品(高中部雜費--收支對列)。
3,358,002	3,068,149	其他用品消耗	3,637,082	
			50,500	國中部教學用其他材料(國中班級教學材料費)。
			128,400	敬師活動費，214人*600元。
			10,000	國中部衛生清潔用品費(國中業務費)。
			15,200	國中部專用垃圾袋(國中業務費)。
			26,320	國中部教職員因公外出等逾時誤餐費用，329人次* 80元(國中業務費)。
			298,402	高中部教學用材料費(高中部雜費--收支對列)。
			231,200	高中部其他實驗用品等(高中部雜費--收支對列)。
			157,680	辦理校內各項會議或比賽等逾時誤餐費用，1,971人次* 80元(高中部雜費--收支對列)。
			120,000	高中部專用垃圾袋，48班*2,500元(高中部雜費--收支對列)。
			240,000	高中部衛生清潔用品費，48班*5,000元(高中部雜費--收支對列)。
			72,800	中低收入戶學生用教科書，56人*1,300元。
			14,400	辦理國中身障班學生個案工作會議等逾時誤餐費用，180人次* 80元(特教班業務費及材料費)。
			14,400	辦理高中身障班學生個案會議逾時誤餐費用，180人次* 80元(特教班業務費及材料費)。
			190,500	電腦耗材(電腦專案計畫)。
			26,000	體育班消耗性器材費(體育班業務費)。
			240,000	體育班學生比賽及訓練用餐費，3,000人次*80元(體育班業務費)。
			50,000	游泳池清潔等消耗用品(游泳池水電清潔維護費)。

# 臺北市地方教育發展基金－臺北市立大同高級中學

## 基金用途－高中及高職教育計畫明細表

中華民國109年度

單位：新臺幣元

前年度 決算數	上年度 預算數	科 目	本 年 度 預 算 數	說 明
			18,000	運動會用各項運動競賽用材料。
			13,700	運動會用高、國中各項運動競賽獎牌、錦旗及獎狀等。
			24,000	辦理運動會各項比賽等逾時誤餐費用，300人次*80元。
			42,000	國中活化教學用材料等。
			10,000	活化教學各科會議或活動等逾時誤餐費用，125人次*80元。
			44,030	國中學生班級自治活動用用品或材料，629人*2學期*35元。
			121,240	高中學生班級自治活動用用品或材料，1,732人*2學期*35元。
			48,000	課後社團活動表演材料及雜支。
			2,200	性別平等教育宣導活動佈置等雜支。
			4,800	性別平等教育宣導會議及活動等逾時誤餐費用，60人次*80元。
			35,000	小田園教育體驗學習用菜苗、種子、培養土等園藝資材。
			15,200	辦理學生個案會議等逾時誤餐費用，190人次*80元(高中輔導活動費)。
			12,000	辦理學生個案會議等逾時誤餐費用，150人次*80元(國中輔導活動費)。
			48,800	學生適性評量測驗等(高中輔導活動費)。
			8,000	學生適性評量測驗、相關輔導活動之宣導等(國中輔導活動費)。
			10,000	暑期泳訓班教學用材料(收支對列)。
			5,000	暑期泳訓班雜支(收支對列)。
			2,580	暑期泳訓班教學環境佈置費(收支對列)。
			5,520	暑期泳訓班消毒劑，24班*230元(收支對列)。
			2,000	教師甄試工作人員逾時誤餐費用，25人次*80元。
			2,800	專修班學生甄選工作逾時誤餐費用，35人次*80元(收支對列)。
			2,800	體育班學生甄選工作逾時誤餐費用，35人次*80元(收支對列)。

# 臺北市地方教育發展基金－臺北市立大同高級中學

## 基金用途－高中及高職教育計畫明細表

中華民國109年度

單位：新臺幣元

前年度 決算數	上年度 預算數	科 目	本 年 度 預 算 數	說 明
			8,950	體育班學生甄選防護用品費等(收支對列)。
			4,000	停車場委外營運管理督導會議逾時誤餐費用，50人次*80元(收支對列)(新增)。
			51,000	停車場委外營運所需各項耗材等(收支對列)(新增)。
			271,700	學生電腦課程用耗材等，2學期*135,850元(收支對列)。
			74,620	教科書作業管理材料用品等(收支對列)。
			10,400	教科書作業管理業務工作逾時誤餐費用，130人次*80元(收支對列)。
			395,000	高國中學習輔導教學材料等，2學期*197,500元(收支對列)。
			8,000	學習輔導工作人員逾時誤餐費用，100人次*80元(收支對列)。
			19,820	高中部學生重修學分教學材料用品費(收支對列)。
			23,400	中等學校市長獎頒獎典禮雜支。
			233,400	中等學校市長獎頒獎典禮會場佈置、攝影、茶水等。
			92,000	中等學校市長獎頒獎典禮得獎學校領隊、學生餐盒，1,150人次*80元。
			28,000	中等學校市長獎頒獎典禮相關會議及活動工作人員逾時誤餐費用，350人次*80元。
			3,200	新加坡青年學生文化親善訪問團接待工作人員逾時誤餐費，40人次*80元。
			12,800	新加坡參訪學生或師長所需餐費，160次*80元。
			24,520	國民中小學體操賽獎盃獎牌等雜支。
			12,800	辦理國民中小學體操賽各項比賽或會議逾時誤餐費用，160人次*80元。
230,029	101,000	租金、償債、利息及相關手續費	50,000	
4,000		地租及水租		
4,000		場地租金		
19,000	44,000	機器租金	4,000	較上年度預算數44,000元，減少40,000元。
4,000	4,000	電腦租金及使用費	4,000	
			4,000	國民中小學體操賽租借資訊軟體系統費。

# 臺北市地方教育發展基金－臺北市立大同高級中學

## 基金用途－高中及高職教育計畫明細表

中華民國109年度

單位：新臺幣元

前年度 決算數	上年度 預算數	科 目	本 年 度 預 算 數	說 明
15,000	40,000	機械及設備租金		
162,261	46,440	交通及運輸設備租金	35,440	較上年度預算數46,440元，減少11,000元。
162,261	46,440	車租	35,440	
			10,440	國中生涯發展教育職業輔導研習營車租。
			16,000	中等學校市長獎頒獎典禮工作人員、表演人員遊覽車租賃。
			9,000	新加坡青年學生文化親善訪問團接待參訪租車費用。
44,768	10,560	雜項設備租金	10,560	較上年度預算數10,560元，無增減。
44,768	10,560	雜項設備租金	10,560	
			5,760	悠遊卡刷卡機月租費，2臺*12月*240元。
			4,800	數位電錶月租費，12月*400元(國中業務費)。
248,050	422,000	稅捐及規費(強制費)	676,000	
237,448	413,192	土地稅	267,660	較上年度預算數413,192元，減少145,532元。
			267,660	
237,448	413,192	一般土地地價稅	267,660	103年記帳緩繳地價稅。
10,000	8,808	房屋稅	8,340	較上年度預算數8,808元，減少468元。
10,000	8,808	一般房屋稅	8,340	
			8,340	103年記帳緩繳房屋稅。
302		消費與行為稅	400,000	新增項目
302		營業稅	400,000	
			400,000	停車場委外營運權利金營業稅(收支對列)(新增)。
300		規費		
300		行政規費與強制費		
1,566,264	2,227,000	會費、捐助、補助、分攤、照護、救濟與交流活動費	2,068,000	
471,469	907,900	捐助、補助與獎助	857,600	較上年度預算數907,900元，減少50,300元。
396,651	837,900	獎助學員生給與	837,600	
			10,000	教育關懷獎每校推薦1名學生獎助學金。
			96,000	優秀學生獎學金，48班*2學期*1,000元(高中部)。
			42,000	優秀學生獎學金，21班*2學期*2名*500元



# 臺北市地方教育發展基金－臺北市立大同高級中學

## 基金用途－高中及高職教育計畫明細表

中華民國109年度

單位：新臺幣元

前年度 決算數	上年度 預算數	科 目	本 年 度 預 算 數	說 明
				(國中部)。
			6,000	體育班學生甄選工作學生工讀金，40小時*150元(收支對列)。
			650,000	學生各項獎助學金給與(收支對列)。
			33,600	國民中小學體操賽學生工讀金，224小時*150元。
74,818	70,000	其他捐助、補助與獎助	20,000	
			20,000	高中部學生刊物及學校社團補助等(高中部雜費--收支對列)。
1,094,795	1,319,100	補貼、獎勵、慰問、照護與救濟	1,210,400	較上年度預算數1,319,100元，減少108,700元。
6,000		獎勵費用		
1,088,795	1,319,100	其他補貼、獎勵、慰問、照護與救濟	1,210,400	
			990,000	清寒學生餐費補助，90人*200日*55元。
			44,800	弱勢學生冷氣使用費補助費用，56人*800元(新增)。
			560	配合預算編列至千元，增列進位數560元。
			175,040	補助學校午餐使用有機蔬菜計畫，547人*40週*1次*8元。
897,331	1,630,000	其他	645,000	
897,331	1,630,000	其他支出	645,000	較上年度預算數1,630,000元，減少985,000元。
897,331	1,630,000	其他	645,000	
			50,400	學生路隊安全導護，2人*40週*10次*63元(國中部)。
			594,600	體育班學生參加競賽報名費、及住宿費等(體育班業務費)。

# 臺北市地方教育發展基金－臺北市立大同高級中學

## 基金用途－一般行政管理計畫明細表

中華民國109年度

單位：新臺幣元

前年度 決算數	上年度 預算數	科 目	本 年 度 預 算 數	說 明
32,238,855	33,853,000	合計	32,835,000	
29,466,004	30,843,000	用人費用	29,395,000	
19,886,469	20,544,000	正式員額薪資	19,644,000	較上年度預算數20,544,000元，減少900,000元。
18,324,070	19,056,000	職員薪金	18,516,000	
			18,516,000	教職員29人薪金(詳用人費用彙計表)。
1,562,399	1,488,000	工員工資	1,128,000	
			1,128,000	工員3人工資(詳用人費用彙計表)。
666,239	940,100	超時工作報酬	900,372	較上年度預算數940,100元，減少39,728元。
666,239	940,100	加班費	900,372	
			873,072	不休假出勤加班費。
			27,300	教職員趕辦各項業務及例假日人力支援加班費(統籌業務費)。
4,390,724	4,932,500	獎金	4,661,000	較上年度預算數4,932,500元，減少271,500元。
2,040,645	2,364,500	考績獎金	2,205,500	
			2,205,500	依考績法規定核發之獎金。
2,350,079	2,568,000	年終獎金	2,455,500	
			2,455,500	依規定於年節加發之獎金。
1,829,370	1,783,248	退休及卹償金	1,698,288	較上年度預算數1,783,248元，減少84,960元。
1,637,568	1,664,208	職員退休及離職金	1,608,048	
			1,608,048	提撥退撫基金。
191,802	119,040	工員退休及離職金	90,240	
			90,240	提撥勞工退休準備金。
2,693,202	2,643,152	福利費	2,491,340	較上年度預算數2,643,152元，減少151,812元。
1,906,287	1,793,592	分擔員工保險費	1,702,260	
			1,702,260	分擔公保、勞保、健保費。
288,626	385,560	員工通勤交通費	325,080	
			158,760	教職員工上下班交通費，21人*12月*1段*630元。
			166,320	教職員工上下班交通費，11人*12月*2段*630元。
498,289	464,000	其他福利費	464,000	

# 臺北市地方教育發展基金－臺北市立大同高級中學

## 基金用途－一般行政管理計畫明細表

中華民國109年度

單位：新臺幣元

前年度 決算數	上年度 預算數	科 目	本 年 度 預 算 數	說 明
			464,000	行政人員休假旅遊補助費。
2,237,222	2,230,000	服務費用	2,696,000	
1,229,348	1,290,000	一般服務費	1,720,000	較上年度預算數1,290,000元，增加430,000元。
180		佣金、匯費、經理費及手續費		
1,186,246	1,224,000	外包費	1,656,000	
			1,296,000	職工(技工、工友)業務外包費，3人*12月*36,000元。
			360,000	消化超額職工(技工、工友)業務外包費，9人*40,000元。
42,922	66,000	體育活動費	64,000	
			64,000	文康活動費，本校編列職員29人、工員3人，合計32人，每人編列2,000元。
827,874	760,000	專業服務費	796,000	較上年度預算數760,000元，增加36,000元。
		委託考選訓練費	36,000	
			36,000	教職員工參加職業安全衛生證照訓練費用(統籌業務費)(新增)。
827,874	760,000	其他專業服務費	760,000	
			760,000	校園安全機械定點、機動巡邏等保全費用。
180,000	180,000	公共關係費	180,000	較上年度預算數180,000元，無增減。
180,000	180,000	公共關係費	180,000	
			180,000	校長特別費，12月*15,000元。
521,225	778,000	材料及用品費	742,000	
18,180		使用材料費		
18,180		設備零件		
503,045	778,000	用品消耗	742,000	較上年度預算數778,000元，減少36,000元。
361,733	747,010	辦公(事務)用品	711,460	
			711,460	本校奉核定普通班45班、體育班3班，統籌業務費計算如下：1,290元x15班x12月=232,200元，810元x15班x12月=145,800元，640元x18班x12月=138,240元。國中部普通班18班、體育班3班，1,290元x15班x12月=232,200元，810元x6班x12月=58,320元，以上合計806,760元，除依實際需求移列加班

# 臺北市地方教育發展基金－臺北市立大同高級中學

## 基金用途－一般行政管理計畫明細表

中華民國109年度

單位：新臺幣元

前年度 決算數	上年度 預算數	科 目	本 年 度 預 算 數	說 明
62,000		農業與園藝用品及環境美化費		27,300元、逾時誤餐費用30,000元、委託考選訓練費36,000元及護理師公會會費2,000元外，其餘如列數。
79,312	30,990	其他用品消耗	30,540	
			30,000	辦理各項會議或比賽逾時誤餐費用，375人次* 80元(統籌業務費)。
			540	配合預算編列至千元，增列進位數540元。
12,404		稅捐及規費(強制費)		
12,404		規費		
12,404		行政規費與強制費		
2,000	2,000	會費、捐助、補助、分攤、照護、救濟與交流活動費	2,000	
2,000	2,000	會費	2,000	較上年度預算數2,000元，無增減。
2,000	2,000	職業團體會費	2,000	
			2,000	護理師2人公會會費，2人*1,000元(統籌業務費)。

# 臺北市地方教育發展基金－臺北市立大同高級中學

## 基金用途－建築及設備計畫明細表

中華民國109年度

單位：新臺幣元

前年度 決算數	上年度 預算數	科 目	本 年 度 預 算 數	說 明
29,926,978	24,880,000	合計	17,078,000	
29,926,978	24,880,000	購建固定資產、無形資產及非理財 目的之長期投資	17,078,000	
8,937,650	6,111,000	購建固定資產	6,772,000	
8,937,650	6,111,000	一般建築及設備計畫	6,772,000	
		班級設備	782,540	
		購置機械及設備	199,000	
			27,000	汰舊換新(一般焦 ，3LCD，4000流明，含安裝) 投影機1臺。
			44,000	汰舊換新(3LCD，3200流，含 安裝)投影機2臺*22,000元。
			70,000	汰舊換新抽水馬達2臺*35,000 元。
			28,000	新購氬氛雷射光源2臺*14,000 元。
			30,000	新購教務處用3D印表機1臺。
		購置交通及運輸設備	29,000	
			29,000	新購手提式無限擴音機1臺。
		購置雜項設備	554,540	
			66,000	新購嬰兒照護模擬訓練套組1 組。
			29,680	新購魏氏兒童智力量表第五版 1套。
			128,000	汰舊換新7.3kw(含)以上一對二 分離式冷氣機(含安裝費)1臺。
			122,900	新購圖書及非書資料。
			69,000	汰舊換新溫熱二用飲水機，3 臺*23,000元。
			82,000	汰舊換新7.1kw(含)以上一對一 分離式冷氣機(含安裝費)，2臺 *41,000元。
			56,960	新購飛輪健身車，4臺*14,240 元。
		資訊設備	1,456,000	
		購置機械及設備	1,456,000	
			381,000	汰舊換新網路及資訊周邊設備

# 臺北市地方教育發展基金－臺北市立大同高級中學

## 基金用途－建築及設備計畫明細表

中華民國109年度

單位：新臺幣元

前年度 決算數	上年度 預算數	科 目	本 年 度 預 算 數	說 明
				(電腦專案計畫)。
			1,075,000	汰舊換新個人電腦43部*25,000元(電腦專案計畫)。
8,937,650	6,111,000	校園設備		
6,730,385	5,137,106	購置機械及設備		
160,543	206,640	購置交通及運輸設備		
2,046,722	767,254	購置雜項設備		
		校園能源翻新計畫-活動中心空調專案	1,195,000	
		購置雜項設備	1,195,000	
			1,195,000	汰舊換新35kw(含)以上箱型冷氣機(含安裝費)，8臺*149,375元(含中央補助款)。
		校園能源翻新計畫-空調專案	3,035,000	
		購置雜項設備	3,035,000	
			528,000	汰舊換新一對一分離式5kw冷氣機(含安裝費)，22臺*24,000元(含中央補助款)。
			2,460,000	汰舊換新一對一分離式7.1kw冷氣機(含安裝費)，60臺*41,000元(含中央補助款)。
			47,000	汰舊換新一對一分離式8kw冷氣機1臺(含安裝費)(含中央補助款)。
		專科教室環境改善工程	303,460	
		購置機械及設備	140,000	
			20,000	新購除濕機(靜電實驗用)1臺(國中理化教室)。
			120,000	新購3D印表機，4臺*30,000元(國中理化教室)。
		購置交通及運輸設備	37,000	
			37,000	新購250W綜合擴大機及喇叭(含吊架、麥克風及主機等)1組(國中理化教室)。
		購置雜項設備	126,460	
			26,460	新購簡易工安器材櫃(含簡易

# 臺北市地方教育發展基金－臺北市立大同高級中學

## 基金用途－建築及設備計畫明細表

中華民國109年度

單位：新臺幣元

前年度 決算數	上年度 預算數	科 目	本 年 度 預 算 數	說 明
				急救箱，防火毯)1組(國中理化教室)。
			100,000	汰舊換新7.5kw一對一分離式冷氣機(含安裝費)，2臺*50,000元(國中理化教室)。
201,000	72,000	購置無形資產	72,000	
201,000	72,000	一般建築及設備計畫	72,000	
		資訊設備	72,000	
		購置電腦軟體	72,000	
			72,000	電腦教學軟體費(電腦專案計畫)。
201,000	72,000	校園軟體設備		
201,000	72,000	購置電腦軟體		
20,788,328	18,697,000	遞延支出	10,234,000	
20,788,328	18,697,000	一般建築及設備計畫	10,234,000	
		行政大樓變電站改善工程	6,300,000	
		遞延修繕房屋建築支出	6,300,000	
			5,766,055	一、施工費。
			418,624	二、委託技術服務費(總包價法)。
			115,321	三、工程管理費(按施工費約2.0%提列)。
		活動中心緊急發電機更新工程	3,063,000	
		遞延修繕房屋建築支出	3,063,000	
			2,802,379	一、施工費。
			204,574	二、委託技術服務費(總包價法)。
			56,047	三、工程管理費(按施工費約2.0%提列)。
		專科教室環境改善工程	871,000	
		遞延修繕房屋建築支出	871,000	
			807,028	一、施工費。
			48,422	二、委託技術服務費(總包價法)。
			15,550	三、工程管理費(按施工費約2%提列)。

# 臺北市地方教育發展基金－臺北市立大同高級中學

## 基金用途－建築及設備計畫明細表

中華民國109年度

單位：新臺幣元

前年度 決算數	上年度 預算數	科 目	本 年 度 預 算 數	說 明
20,788,328	18,697,000	校園整修工程		
20,104,558	4,502,000	遞延修繕房屋建築支出		
683,770	14,195,000	其他遞延支出		



# 預 算 參 考 表

# 臺北市地方教育發展基金－臺北市立大同高級中學

## 預計平衡表

中華民國109年12月31日

單位：新臺幣千元

107年(前年) 12月31日 決算數	科 目	109年12月31日 預計數	108年12月31日 預計數	比較增減(-)
22,343,429	資產合計	22,325,335	22,339,106	-13,771
22,343,429	資產	22,325,335	22,339,106	-13,771
52,251	流動資產	34,157	47,928	-13,771
46,189	現金	28,095	41,866	-13,771
46,189	銀行存款	28,095	41,866	-13,771
62	應收款項	62	62	
62	其他應收款	62	62	
6,000	預付款項	6,000	6,000	
6,000	預付費用	6,000	6,000	
6,957	投資、長期應收款項、貸墊款及準備金	6,957	6,957	
6,957	準備金	6,957	6,957	
2,541	退休及離職準備金	2,541	2,541	
4,415	其他準備金	4,415	4,415	
22,284,221	其他資產	22,284,221	22,284,221	
22,284,221	什項資產	22,284,221	22,284,221	
1	存出保證金	1	1	
326	暫付及待結轉帳項	326	326	
22,283,895	代管資產	22,283,895	22,283,895	
22,343,429	負債及基金餘額合計	22,325,335	22,339,106	-13,771
22,308,412	負債	22,308,412	22,308,412	
17,622	流動負債	17,622	17,622	
16,708	應付款項	16,708	16,708	
10,148	應付代收款	10,148	10,148	
2,363	應付費用	2,363	2,363	
4,172	應付工程款	4,172	4,172	
25	其他應付款	25	25	
914	預收款項	914	914	
914	預收收入	914	914	
22,290,790	其他負債	22,290,790	22,290,790	
22,290,790	什項負債	22,290,790	22,290,790	
2,818	存入保證金	2,818	2,818	
2,541	應付退休及離職金	2,541	2,541	
22,283,895	應付代管資產	22,283,895	22,283,895	
1,535	暫收及待結轉帳項	1,535	1,535	
35,017	基金餘額	16,923	30,694	-13,771
35,017	基金餘額	16,923	30,694	-13,771
35,017	基金餘額	16,923	30,694	-13,771
35,017	累積餘額	16,923	30,694	-13,771

註：1.信託代理與保證資產(負債)前年度決算數98,340元，上年度預計數98,340元，本年度預計數98,340元。2.或有資產(負債)0元。3.本基金自93年度起，本固定項目分開原則，將屬長期固定帳項，包括固定資產41,425,593元、無形資產201,341元及長期債務0元等，另立帳類管理，未納入本表。

## 臺北市地方教育發展基金

## 各項費用

中華民國

前年度 決算數	上年度 預算數	計畫別		合計	高中及高職教育計 畫
		用途別科目			
382,038,142	385,982,000	合計		377,481,000	327,568,000
323,281,547	324,535,000	用人費用		323,266,000	293,871,000
168,044,971	166,680,000	正式員額薪資		168,816,000	149,172,000
166,482,572	165,192,000	職員薪金		167,688,000	149,172,000
1,562,399	1,488,000	工員工資		1,128,000	
10,791,883	11,144,236	聘僱及兼職人員薪資		11,255,116	11,255,116
634,464	634,476	聘用人員薪金		634,476	634,476
10,157,419	10,509,760	兼職人員酬金		10,620,640	10,620,640
2,044,143	2,579,643	超時工作報酬		2,635,231	1,734,859
1,892,143	2,411,643	加班費		2,467,231	1,566,859
152,000	168,000	值班費		168,000	168,000
36,446,533	38,486,808	獎金		38,890,808	34,229,808
16,048,926	17,572,500	考績獎金		17,709,500	15,504,000
20,397,607	20,914,308	年終獎金		21,181,308	18,725,808
83,771,511	84,996,882	退休及卹償金		81,222,576	79,524,288
83,202,189	83,430,217	職員退休及離職金		80,136,233	78,528,185
400,414	1,392,693	工員退休及離職金		917,431	827,191
168,908	173,972	卹償金		168,912	168,912
22,182,506	20,647,431	福利費		20,446,269	17,954,929
16,451,771	14,267,112	分擔員工保險費		14,476,812	12,774,552
382,600	630,000	傷病醫藥費		531,000	531,000
1,799,790	2,284,380	員工通勤交通費		1,905,120	1,580,040
3,548,345	3,465,939	其他福利費		3,533,337	3,069,337
19,167,105	20,849,000	服務費用		24,353,000	21,657,000
4,424,227	5,352,077	水電費		5,816,735	5,816,735
3,398,320	3,925,580	工作場所電費		4,298,320	4,298,320
743,927	751,497	工作場所水費		843,415	843,415
281,980	675,000	氣體費		675,000	675,000
320,431	339,380	郵電費		343,180	343,180
94,061	81,680	郵費		86,680	86,680
215,074	256,500	電話費		256,500	256,500

# 一 臺北市立大同高級中學

## 彙計表

109年度

單位：新臺幣元

一般行政管理計畫	建築及設備計畫				
32,835,000	17,078,000				
29,395,000					
19,644,000					
18,516,000					
1,128,000					
900,372					
900,372					
4,661,000					
2,205,500					
2,455,500					
1,698,288					
1,608,048					
90,240					
2,491,340					
1,702,260					
325,080					
464,000					
2,696,000					

## 臺北市地方教育發展基金

## 各項費用

中華民國

前年度 決算數	上年度 預算數	計畫別		合計	高中及高職教育計畫
		用途別科目			
11,296	1,200	數據通信費			
664,575	348,014	旅運費		347,614	347,614
222,059	283,814	國內旅費		277,614	277,614
74,274		國外旅費			
356,550		大陸地區旅費			
8,300	64,200	貨物運費		70,000	70,000
3,392		其他旅運費			
891,629	742,780	印刷裝訂與廣告費		901,110	901,110
891,629	742,780	印刷及裝訂費		901,110	901,110
2,723,318	2,319,063	修理保養及保固費		6,225,763	6,225,763
1,512,216	1,242,800	一般房屋修護費		4,622,800	4,622,800
226,061	136,340	機械及設備修護費		134,540	134,540
72,790		交通及運輸設備修護費		300,000	300,000
912,251	939,923	雜項設備修護費		1,168,423	1,168,423
288	5,760	保險費		8,960	8,960
288	5,760	其他保險費		8,960	8,960
2,295,660	3,113,110	一般服務費		3,499,818	1,779,818
57,437	68,580	佣金、匯費、經理費及手續費		27,288	27,288
1,565,816	2,119,464	外包費		2,551,464	895,464
408,738	493,066	計時與計件人員酬金		493,066	493,066
263,669	432,000	體育活動費		428,000	364,000
7,666,977	8,448,816	專業服務費		7,029,820	6,233,820
10,000		法律事務費		90,000	90,000
5,694,428	6,788,876	講課鐘點、稿費、出席審查及查詢費		4,404,480	4,404,480
47,400	121,600	委託檢驗(定)試驗認證費		51,600	51,600
		委託考選訓練費		36,000	
112,521	206,740	試務甄選費		50,740	50,740
207,620	220,000	電腦軟體服務費		232,000	232,000
1,595,008	1,111,600	其他專業服務費		2,165,000	1,405,000
180,000	180,000	公共關係費		180,000	
180,000	180,000	公共關係費		180,000	

# —臺北市立大同高級中學

## 彙計表

109年度

單位：新臺幣元

一般行政管理計畫	建築及設備計畫				
1,720,000					
1,656,000					
64,000					
796,000					
36,000					
760,000					
180,000					
180,000					

## 臺北市地方教育發展基金

## 各項費用

中華民國

前年度 決算數	上年度 預算數	計畫別		合計	高中及高職教育計 畫
		用途別科目			
6,706,434	11,336,000	材料及用品費		9,343,000	8,601,000
2,237,365	6,181,966	使用材料費		2,727,588	2,727,588
2,237,365	6,181,966	設備零件		2,727,588	2,727,588
4,469,069	5,154,034	用品消耗		6,615,412	5,873,412
658,757	1,665,895	辦公(事務)用品		1,583,710	872,250
183,969	194,000	報章雜誌		144,000	144,000
62,000		農業與園藝用品及環境美化費		1,000,000	1,000,000
87,040	90,000	服裝		115,080	115,080
39,989	105,000	醫療用品(非醫療院所使用)		105,000	105,000
3,437,314	3,099,139	其他用品消耗		3,667,622	3,637,082
230,029	101,000	租金、償債、利息及相關手續費		50,000	50,000
4,000		地租及水租			
4,000		場地租金			
19,000	44,000	機器租金		4,000	4,000
4,000	4,000	電腦租金及使用費		4,000	4,000
15,000	40,000	機械及設備租金			
162,261	46,440	交通及運輸設備租金		35,440	35,440
162,261	46,440	車租		35,440	35,440
44,768	10,560	雜項設備租金		10,560	10,560
44,768	10,560	雜項設備租金		10,560	10,560
29,926,978	24,880,000	購建固定資產、無形資產及非理財目的 之長期投資		17,078,000	
8,937,650	6,111,000	購建固定資產		6,772,000	
6,730,385	5,137,106	購置機械及設備		1,795,000	
160,543	206,640	購置交通及運輸設備		66,000	
2,046,722	767,254	購置雜項設備		4,911,000	
201,000	72,000	購置無形資產		72,000	
201,000	72,000	購置電腦軟體		72,000	
20,788,328	18,697,000	遞延支出		10,234,000	
20,104,558	4,502,000	遞延修繕房屋建築支出		10,234,000	
683,770	14,195,000	其他遞延支出			
260,454	422,000	稅捐及規費(強制費)		676,000	676,000

一 臺北市立大同高級中學

彙計表

109年度

單位：新臺幣元

一般行政管理計畫	建築及設備計畫				
742,000					
742,000					
711,460					



臺北市地方教育發展基金

各項費用

中華民國

前年度 決算數	上年度 預算數	計畫別		
		用途別科目	合計	高中及高職教育計畫
237,448	413,192	土地稅	267,660	267,660
237,448	413,192	一般土地地價稅	267,660	267,660
10,000	8,808	房屋稅	8,340	8,340
10,000	8,808	一般房屋稅	8,340	8,340
302		消費與行為稅	400,000	400,000
302		營業稅	400,000	400,000
12,704		規費		
12,704		行政規費與強制費		
1,568,264	2,229,000	會費、捐助、補助、分攤、照護、救濟 與交流活動費	2,070,000	2,068,000
2,000	2,000	會費	2,000	
2,000	2,000	職業團體會費	2,000	
471,469	907,900	捐助、補助與獎助	857,600	857,600
396,651	837,900	獎助學員生給與	837,600	837,600
74,818	70,000	其他捐助、補助與獎助	20,000	20,000
1,094,795	1,319,100	補貼、獎勵、慰問、照護與救濟	1,210,400	1,210,400
6,000		獎勵費用		
1,088,795	1,319,100	其他補貼、獎勵、慰問、照護與救濟	1,210,400	1,210,400
897,331	1,630,000	其他	645,000	645,000
897,331	1,630,000	其他支出	645,000	645,000
897,331	1,630,000	其他	645,000	645,000

一 臺北市立大同高級中學

彙計表

109年度

單位：新臺幣元

一般行政管理計畫	建築及設備計畫				
2,000 2,000 2,000					

# 臺北市地方教育發展基金－臺北市立大同高級中學

## 員工人數彙計表

中華民國109年度

單位：人

計 畫 及 項 目	上年度最高可 進用員額數	本年度 增減(-)數	本年度最高可 進用員額數	說 明
合計	216	-2	214	
高中及高職教育計畫部分	183	-1	182	
正式職員	182	-1	181	
臨時職員	1		1	
一般行政管理計畫部分	33	-1	32	
正式職員	29		29	
正式工員	4	-1	3	

註：1.本表不包含臨時工員人數。

2.本表臨時職員係指奉准有案之約聘僱人員。

3.外包費編列救生員1人，工友外包3人、行政人力外包1人及消化超額職工外包費，計255萬1,464元。 4.計時與計件人員酬金編列救生員薪資費用，暑期泳池工讀生時薪及體操防護員時薪，計49萬3,066元。

本 頁 空 白

# 臺北市地方教育發展基金

## 用人費用

中華民國

計畫及項目	合計	正式 員額 薪資	聘僱 人員 薪資	超時 工作 報酬	津貼	獎 金		
						年終獎金	考績獎金	其他
合計	323,266,000	168,816,000	634,476	2,635,231		21,181,308	17,709,500	
高中及高職 教育計畫	293,871,000	149,172,000	634,476	1,734,859		18,725,808	15,504,000	
職員薪金	149,172,000	149,172,000						
聘用人員 薪金	634,476		634,476					
兼職人員 酬金	10,620,640							
加班費	1,566,859			1,566,859				
值班費	168,000			168,000				
考績獎金	15,504,000						15,504,000	
年終獎金	18,725,808					18,725,808		
職員退休 及離職金	78,528,185							
工員退休 及離職金	827,191							
卹償金	168,912							
分擔員工 保險費	12,774,552							
傷病醫藥 費	531,000							
員工通勤 交通費	1,580,040							
其他福利 費	3,069,337							
一般行政管理 計畫	29,395,000	19,644,000		900,372		2,455,500	2,205,500	
職員薪金	18,516,000	18,516,000						
工員工資	1,128,000	1,128,000						
加班費	900,372			900,372				

# —臺北市立大同高級中學

## 彙計表

109年度

單位：新臺幣元

退休及卹償金		資遣費	福 利 費					提繳費	兼任 人員 用人 費用
退休金	卹償金		分擔 保險費	傷病 醫藥費	提撥 福利金	員工通勤 交通費	其他		
81,053,664	168,912		14,476,812	531,000		1,905,120	3,533,337	10,620,640	
79,355,376	168,912		12,774,552	531,000		1,580,040	3,069,337	10,620,640	
78,528,185									
827,191									
	168,912		12,774,552	531,000		1,580,040	3,069,337	10,620,640	
1,698,288			1,702,260			325,080	464,000		

# 臺北市地方教育發展基金

## 用人費用

中華民國

計畫及項目	合計	正式 員額 薪資	聘僱 人員 薪資	超時 工作 報酬	津貼	獎 金		
						年終獎金	考績獎金	其他
考績獎金	2,205,500						2,205,500	
年終獎金	2,455,500					2,455,500		
職員退休 及離職金	1,608,048							
工員退休 及離職金	90,240							
分擔員工 保險費	1,702,260							
員工通勤 交通費	325,080							
其他福利 費	464,000							

註：1.本表不包含臨時工員薪津。

2.本表兼任人員用人費用，係學校教職員兼課或請假代課鐘點費。3.外包費編列救生員1人，工友外包3人、行政人力外包1人及消化超額職工外包費，計255萬1,464元。4.計時與計件人員酬金編列救生員薪資費用，暑期泳池工讀生時薪及體操防護員時薪，計49萬3,066元。

一 臺北市立大同高級中學

彙計表

109年度

單位：新臺幣元

退休及卹償金		資遣費	福 利 費					提繳費	兼任人員用人費用
退休金	卹償金		分擔保險費	傷病醫藥費	提撥福利金	員工通勤交通費	其他		
1,608,048	90,240		1,702,260			325,080	464,000		



臺北市地方教育發展基金

聘用及約僱

中華民國

區分及職稱	人數	擔任工作	聘用或約僱 起訖期間	薪點	年需經費
合計	1				842,080
聘用人員小計	1				842,080
專業人員	1				842,080
聘用人員(424)	1	擔任本校及駐點學校專任 輔導人員和駐區服務	109/1/1-109/12/31	424	842,080

—臺北市立大同高級中學

人員明細表

109年度

單位：新臺幣元

月		支			經費來源 及其科目
小計	折合 金額	勞保 保險費	健康 保險費	離職 儲金	
52,873	52,873				高中及高職教育計畫

# 臺北市地方教育發展基金－臺北市立大同高級中學

## 單位（或計畫）成本分析表

中華民國109年度

單位：新臺幣千元

計畫別	單位	單位成本(元)或 平均利(費)率	數量	預算數	說明
合計				377,481	
高中及高職教育計畫				327,568	
一般行政管理計畫				32,835	
建築及設備計畫				17,078	

# 臺北市地方教育發展基金－臺北市立大同高級中學

## 5年來主要業務計畫分析表

中華民國109年度

單位：新臺幣千元

年度及項目	單位	數量	單位成本(元)或 平均利(費)率	金額	說明
(本)年度預算數					
高中及高職教育計畫				327,568	
(上)年度預算數					
高中及高職教育計畫				327,249	
(前)年度決算數					
高中及高職教育計畫				319,872	
(106)年度決算數					
高中及高職教育計畫				309,153	
(105)年度決算數					
高中及高職教育計畫				315,581	

# 臺北市地方教育發展基金－臺北市立大同高級中學

## 資本資產明細表

中華民國109年度

單位：新臺幣千元

項 目	取得成本 (期初餘額)	以前年度 累計折舊/ 長期投資 評 價	本 年 度 變 動				主要增減 原因說明	本年度累計折 舊/長期投資 評價變動數	期末餘額
			增加		減少				
			金額	類型	金額	類型			
資產	169,268	117,642	6,844		203		16,641	41,627	
土地改良物	32,423	13,910					6,420	12,094	
房屋及建築	3,959	1,173					84	2,702	
機械及設備	71,464	54,172	1,795	增置			5,936	13,151	
交通及運輸 設備	5,364	3,937	66	增置			511	981	
雜項設備	55,727	44,450	4,911	增置			3,690	12,497	
電腦軟體	332		72	增置	203	無形資 產攤銷		201	